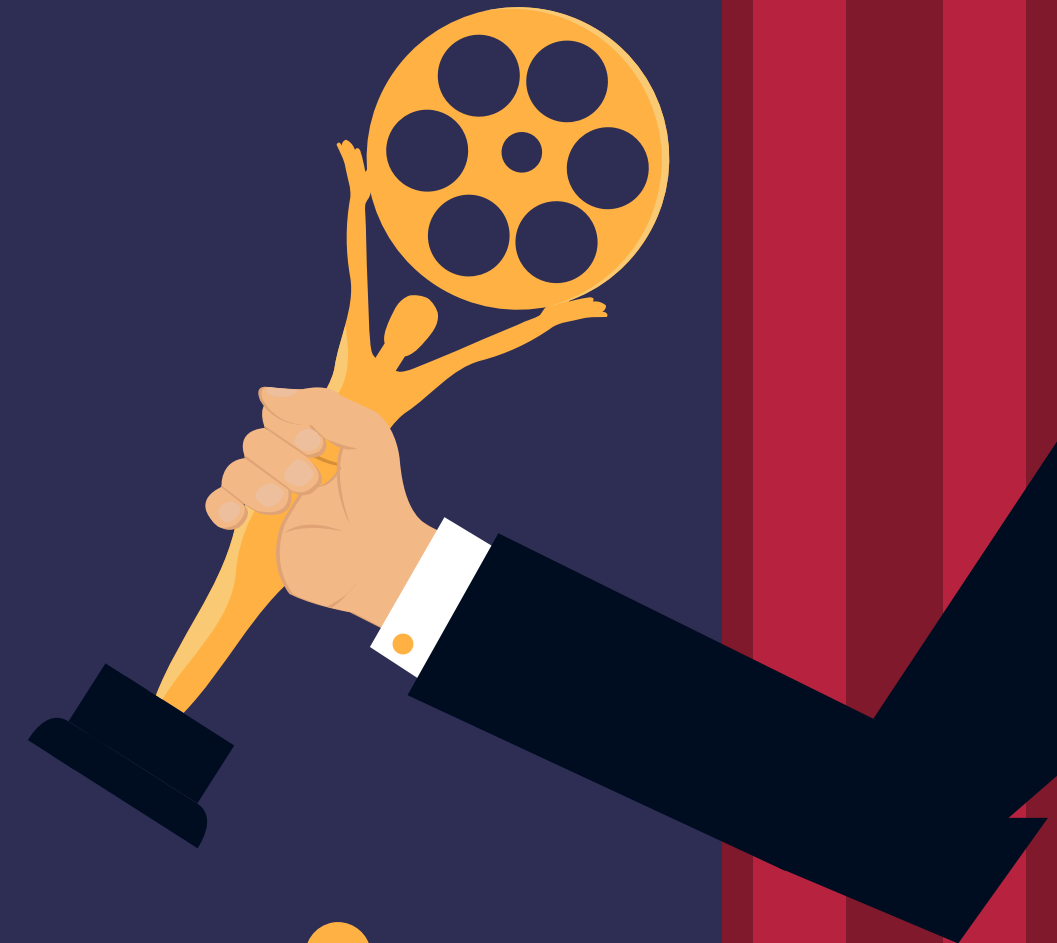
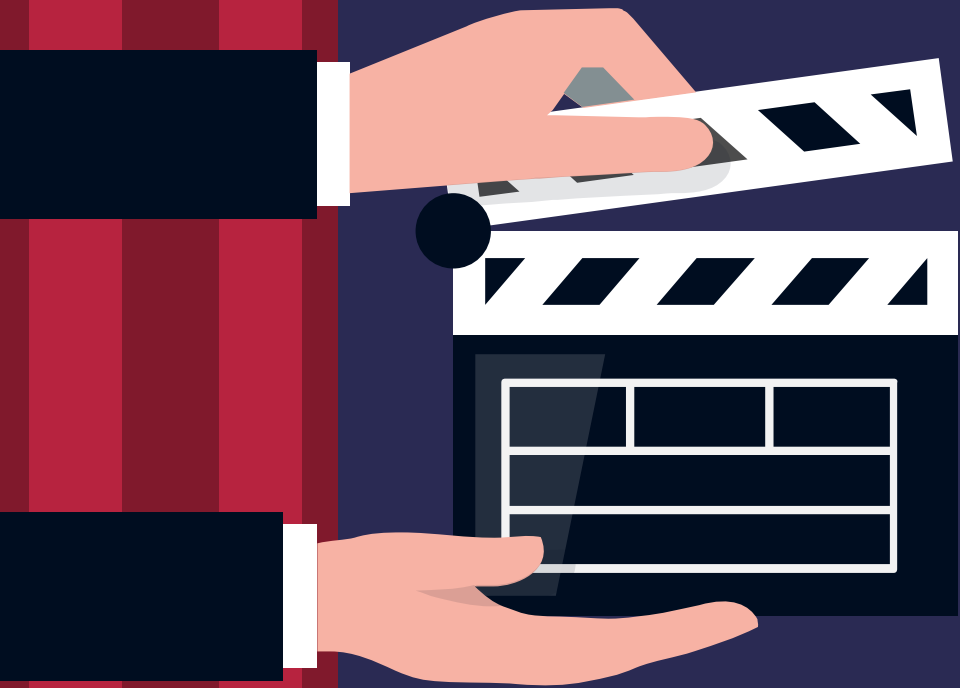


Discrimination en santé

Présenté par Norah Drénaline



Les fonctions de la Santé Publique

5 fonctions essentielles

- ♥ **Surveillance** de l'état de santé de la population et de ses déterminants
- ♥ **Protection** face à une menace réelle ou appréhendée
- ♥ **Prévention** des maladies et des problèmes psychosociaux
- ♥ **Promotion** de la santé en influençant positivement les déterminants de santé
- ♥ **Organisation** du système de soins

3 fonctions de soutien

- ♥ **Réglementation, législation et politiques publiques**
- ♥ Développement et maintien des compétences
- ♥ Recherche et innovation

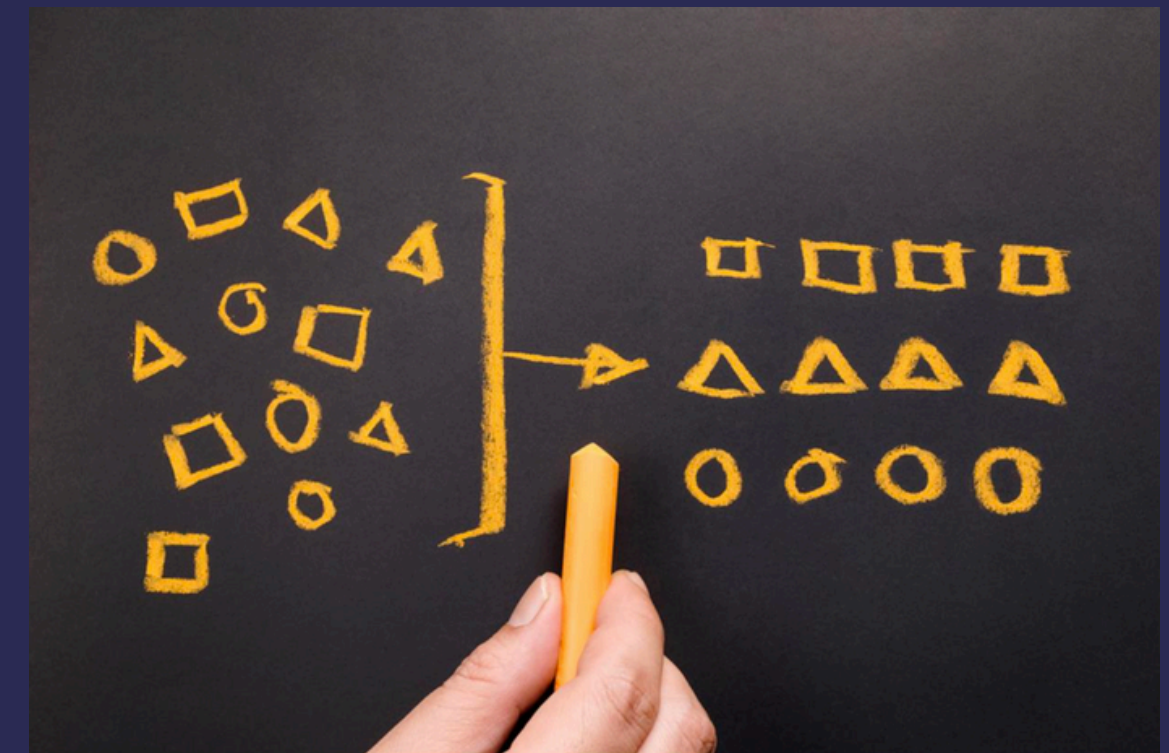
Un processus social évitable

Catégorisation

Identification de groupes sociaux à partir de traits caractéristiques communs

★ Nécessite une **faculté d'induction**

★ Permet de **se repérer et de se positionner** dans la société



Un processus social **évitable**

★ Représentations sociales

- ★ Processus qui nous permet **d'ordonner le monde social**, à partir de **valeurs prises comme normes** à un moment donné
 - ★ Issues de nos **expériences** et de notre **culture**
 - ★ Donnent du **sens** à la réalité
 - ★ La multitude d'informations que nous recevons quotidiennement est **simplifiée, transformée, interprétée et réappropriée** sous une nouvelle forme
 - ★ Chacun possède **ses propres représentations**

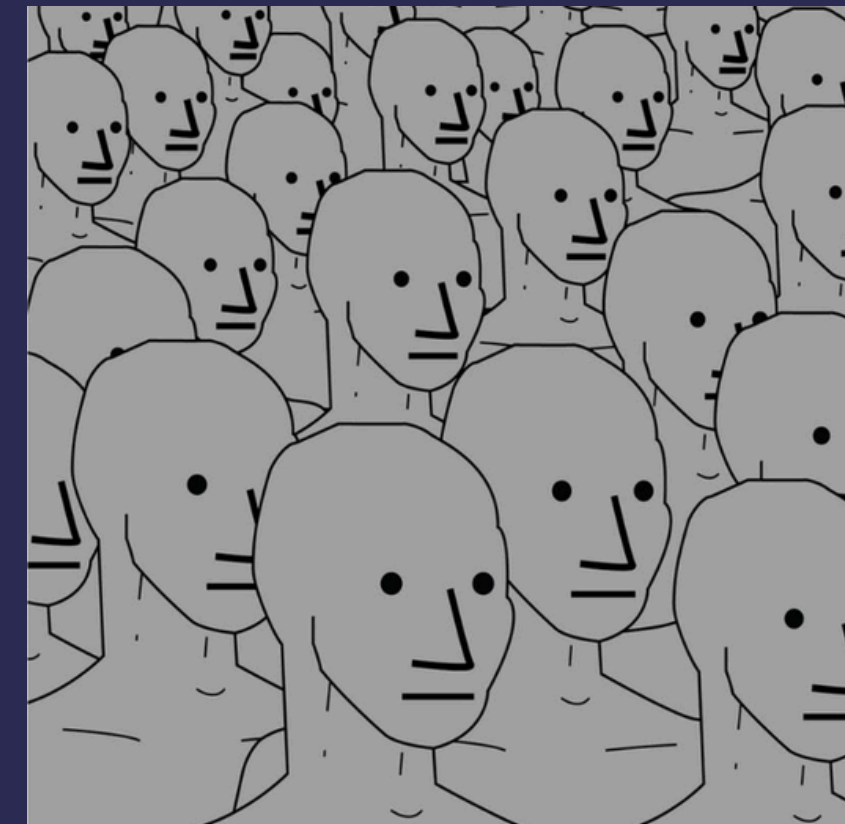
Un processus social **évitable**

★ Normes sociales



★ Ensemble de règles de conduite, plus ou moins explicites, construites et adoptées par la société

- ★ Valeurs **dominantes** (époque, lieu, collectivité), loi de la **majorité**
- ★ Elles assurent la **cohésion sociale**
- ★ **Formalisées** (lois, règles) ou **non** (habitudes, coutumes, mœurs)
- ★ L'individu **déviant est pénalisé**, au moins socialement
- ★ Des **normes contradictoires** peuvent coexister et sont **sources de tensions**



Le « NPC meme », très populaire sur Internet, est utilisé pour se moquer des personnes qui suivent les normes.

Un processus social **évitable**


★ Normes sociales

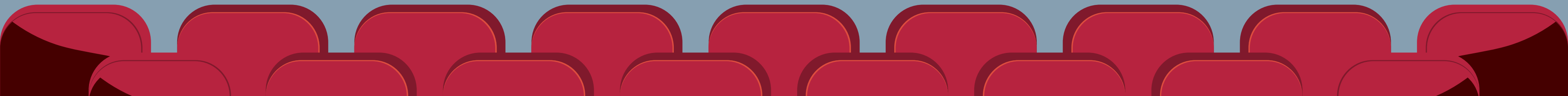
- ★ 1. Une fonction **cognitive** : ces représentations nous permettent de réfléchir vite
- 2. Une fonction **sociale** : ces représentations nous lient aux autres
- 3. Une fonction **identitaire** : ces représentations fondent notre identité

Un processus social **évitable**



Stéréotype

-  C'est une image préconçue, une **représentation simplifiée** d'un individu ou d'un groupe humain
 - ★ **Croyance partagée** relative aux attributs physiques, moraux et/ou comportementaux, censés caractériser ces individus.
 - ★ Ils peuvent se réclamer de **réalités indéniables**.
 - ★ **Attitudes/opinions simplifiées à l'extrême**.
 - ★ **Positifs** ou **négatifs**.



Un processus social évitable

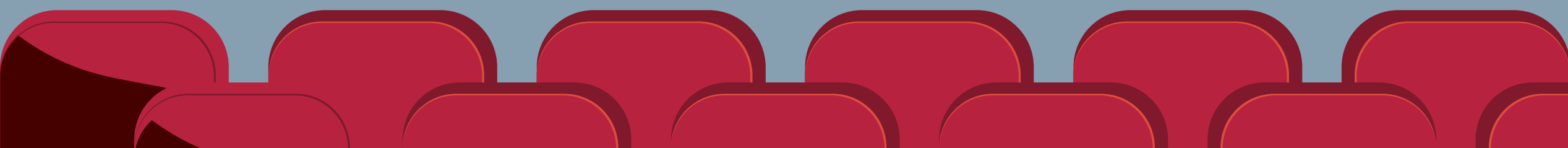


★ Préjugés

★ **Jugements de valeur** ou des **idées préconçues** à l'encontre d'un groupe d'individus, en leur attribuant des caractéristiques ou des comportements **non fondés sur la réalité**

★ **Antérieurs à l'expérience** et à la connaissance

★ **Étiquetage**



Un processus social évitable

★ Stigmatisation

★ Processus dynamique de **dévaluation** autour d'un individu (le stigmaté) visible ou non, qui **discrédite significativement** un individu aux yeux des autres

- ★ Individus perçus comme **déviant**s
- ★ **Rejet, isolement**
- ★ La personne **souffre**, elle est **victime**



Un processus social évitable

★ Discrimination

★ **Traitement différentiel et défavorable** envers une personne ou une population

Cadre juridique

Critères de **discrimination** fixés par la loi (25)

Domaines prévus par la loi (10)

Type

Directe : délibérée, visible

Indirecte : neutre en apparence

Inégalités sociales

Discriminations

A diagram consisting of two concentric ovals. The outer oval is white with a black border and contains the text 'Inégalités sociales'. The inner oval is red with a white border and contains the text 'Discriminations'. This visualizes that discriminations are a subset of social inequalities.

L'état de santé à l'origine de situations discriminatoires



Handicap



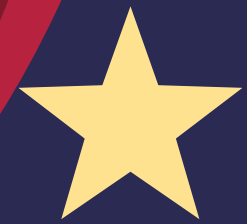
Principal motif déclaré de discrimination +++ devant l'origine et l'état de santé « hors handicap »

- ★ **Emploi** : difficulté d'accès à l'emploi, nécessite des aménagements des postes.
- ★ **Éducation** : difficulté d'accès aux mesures d'accompagnement, moquerie et bizutage.
- ★ **Systeme de santé** : environnement inadapté, freins financiers, structures inaccessibles... et communication avec les soignants dégradée.

Conclusion : le sujet est réduit à son handicap



L'état de santé à l'origine de situations discriminatoires



Santé Mentale



La discrimination en santé mentale se fait vis-à-vis :

★ **Des personnes suivies en psychiatries :**

- Refus d'accès à un service, un bien ou à un droit.
- Rejet, isolement et micro-agressions.
- Conséquences : « masquage », perte de chance.

★ **Des personnes qui pourraient consulter un peu :**

- Signe de faiblesse, honte, gêne.
- Manque de moyens.

★ **De soi-même :**

- Auto-stigmatisation

Conclusion : cette discrimination réduit de 10 à 20 ans l'espérance de vie par rapport à la population générale



★ L'état de santé à l'origine de situations discriminatoires

★ Obésité

Stéréotype = les personnes obèses sont perçues comme **responsables** de leur condition.

★ Liens étroits avec la **santé mentale**

★ Les conséquences de la discrimination sur l'obésité :

- Remarques inappropriées et **moqueries** +++
- « **Hors-normes** » : matériel médical inadapté, posologie des médicaments inappropriée

★ **Interactions négatives** avec d'autres maladies.

Le système à l'origine de discriminations

- ★ Difficulté d'accès aux soins
- ★ Refus de soins
- ★ Prises en charge inégales

Précarité (CMU / ACS / AME)

Contexte de vie difficile
Différences socio-culturelles importantes avec le soignant
Relation « soignant-soigné » conflictuelle

Stéréotypes de genre

Nombreux & sous-estimés +++
Le sexe du patient ne correspond pas au profil « classique », et le soignant passe à côté du diagnostic

Recherche médicale

Peu d'essais sur les enfants et les femmes en âge de procréer (problèmes éthiques & risques pénaux importants)

Maladies infectieuses

VIH : peur de la contamination au cours des soins invasifs, population déjà sujette aux discriminations (toxicomanes, homosexuels, immigrés)
Covid : rejet des personnes non vaccinées (peur de la contamination & souhait de protéger les autres patients, ou hostilité idéologique)

Avortement

Opposition « droit des femmes » vs « clause de conscience du soignant »
Obligation légale du soignant d'orienter la patiente en demande vers un confrère

★ Lutte contre les discriminations

★ Posture d'écoute, d'ouverture et de disponibilité

Processus actif : il faut apprendre à questionner ses habitudes et ses croyances

- ★ Privilégier les méthodes qui favorisent l'expression libre des idées (questions ouvertes+++)
- ★ Respect des vécus, des expériences, des savoirs et des multiples visions du monde
- ★ Créer un cadre de confiance et non de jugement avec son patient

★ **Le patient n'est pas un objet !**

Il existe au-delà de la maladie, de son origine sociale, ethnique et culturelle... et de son numéro de chambre.

Paul Ricoeur : *"entre la torture et la pratique médicale normale, la différence n'est pas de nature mais de degré"*

Lutte contre les discriminations

Article 7 du Code de déontologie médicale

Article R.4127-7 du Code de la santé publique

« Le médecin doit écouter, examiner, conseiller ou soigner avec la même conscience toutes les personnes quelles que soient leur origine, leur appartenance ou leur non-appartenance à une ethnie, une nation ou une religion déterminée, leur handicap ou leur état de santé, leur réputation ou les sentiments qu'il peut éprouver à leur égard. »



Merci pour votre attention <3



VOUS QUI AVEZ SURVÉCU À CE COURS



VOUS ÊTES LES MEILLEURS

