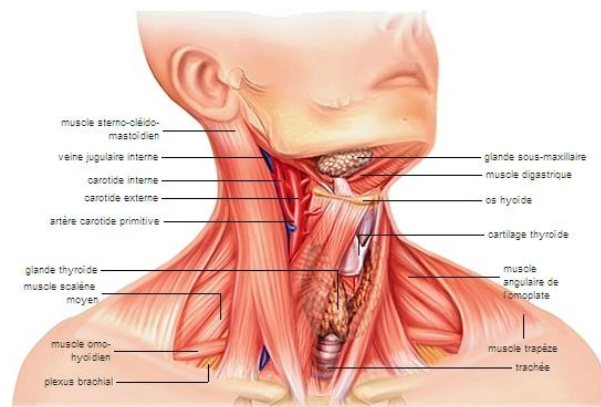


ANNATUT'

Anatomie de la Tête et du Cou UE SANTÉ 5 [Année 2025-2026]

LAS



- ❖ Qcm issus des Tutorats, classés par chapitre
- ❖ Correction détaillée



SOMMAIRE

1. Anatomie générale de la tête	3
Corrections : Anatomie générale de la tête.....	8
2. Base du crâne	13
Corrections : Base du crâne	18
3. Cavités et glandes.....	23
Corrections : Cavités et glandes.....	30
4. Vertèbres cervicales	36
Corrections : Vertèbres cervicales	41
5. Anatomie générale du cou.....	45
Corrections : Anatomie générale du cou	49
6. Organes des Sens.....	52
Corrections : Organes des Sens.....	72

1. Anatomie générale de la tête

2024 – 2025 (Pr. De Peretti)

QCM 1 : A propos de l'anatomie générale de la tête et du cou :

- A) La tête comprend 2 parties
- B) On nomme le crâne splanchnocrâne car il contient l'encéphale
- C) Le cou se situe au-dessus de la tête et au-dessous de l'orifice supérieur du thorax
- D) La région du cou permet le passage de 2 voies majeures : digestives et aériennes
- E) Les propositions A, B, C et D sont fausses

QCM 2 : A propos de l'anatomie générale de la tête et du cou :

- A) On nomme la face splanchnocrâne
- B) On reconnaît 3 limites distinctes pour la tête et le cou
- C) La limite supérieure de la face passe par : le bord latéral et supérieur de l'orbite, le processus zygomatique et le méat auditif interne
- D) La limite supérieure du cou passe par le processus zygomatique
- E) Les propositions A, B, C et D sont fausses

QCM 3 : A propos de l'anatomie générale de la tête et du cou :

- A) La limite inférieure de la face passe par la ligne nucale inférieure
- B) La limite inférieure du cou passe par le bord inférieur de la clavicule
- C) Les limites supérieure de la face et inférieure du cou sont confondues
- D) La limite inférieure du cou passe par le muscle digastrique
- E) Les propositions A, B, C et D sont fausses

QCM 4 : A propos de l'anatomie générale de la tête et du cou :

- A) Le cou est enveloppé par un fascia, qui se divise en 3 feuillets : superficiel, moyen et profond
- B) La limite inférieure du cou passe par l'incisure jugulaire du sternum
- C) La région de la gorge se trouve en arrière du fascia cervical profond
- D) Le fascia cervical moyen délimite la loge viscérale du cou, où passe les gros vaisseaux
- E) Les propositions A, B, C et D sont fausses

QCM 5 : A propos de l'anatomie générale de la tête et du cou

- A) La région de la nuque se trouve en avant du fascia cervical profond
- B) La région vertébrale est médiale, entre la nuque et le fascia cervical profond
- C) La région de la gorge se trouve en avant du fascia cervical profond
- D) Le fascia du cou est visible sur une coupe en C6
- E) Les propositions A, B, C et D sont fausses

QCM 6 : A propos de l'anatomie de surface de la tête et du cou :

- A) La règle de Léonard de Vinci stipule qu'il y a un pouce entre la racine du nez et le coin de l'œil
- B) La règle de Léonard de Vinci stipule qu'il y a un pouce entre la racine des cheveux et l'oreille
- C) La règle de Léonard de Vinci stipule qu'il y a un pouce entre le menton le coin de l'œil
- D) La règle de Léonard de Vinci stipule qu'il y a un demi-pouce entre la racine du nez et les narines
- E) Les propositions A, B, C et D sont fausses

QCM 7 : A propos de l'anatomie générale de la tête et du cou :

- A) La cavité orale se trouve en arrière et en profondeur
- B) La région massétérine se trouve en avant de la région parotidienne
- C) La région mandibulaire se trouve au niveau de la face
- D) La région temporaire se trouve au niveau du cou
- E) Les propositions A, B, C et D sont fausses

QCM 8 : A propos du rachis cervical :

- A) Le rachis cervical est composé de 7 vertèbres, dont la première est l'axis et la seconde est l'atlas
- B) Le rachis cervical prend une forme concave en arrière
- C) Le rachis cervical prend une forme convexe en arrière
- D) La forme convexe en arrière s'appelle la lordose cervicale
- E) Les propositions A, B, C et D sont fausses

QCM 9 : A propos du squelette de la tête et du cou :

- A) Le rachis cervical prend une forme convexe en avant
- B) Le squelette de la tête et du cou comprend l'ensemble neurocrâne (face) et splanchnocrâne (crâne)
- C) Sur l'os temporal, on peut distinguer le processus zygomatique
- D) Le méat auditif interne est visible sur l'os temporal
- E) Les propositions A, B, C et D sont fausses

QCM 10 : A propos du squelette de la face :

- A) Le processus styloïde fait partie de l'os maxillaire
- B) Le processus coronoïde fait partie de la mandibule
- C) Le processus mastoïde fait partie de l'os temporal
- D) Le processus zygomatique fait partie de l'os zygomatique
- E) Les propositions A, B, C et D sont fausses

QCM 11 : A propos de la vue latérale du crâne :

- A) On ne peut pas distinguer l'os occipital sur cette vue
- B) L'os malaire appelé également os maxillaire est visible sur cette vue
- C) L'os temporal, qui fait partie du splanchnocrâne, est visible sur cette vue
- D) L'os frontal, qui fait partie du neurocrâne, est visible sur cette vue
- E) Les propositions A, B, C et D sont fausses

QCM 12 : A propos de la vue antérieure du crâne :

- A) Les os pariétaux font partie des os de cette vue
- B) L'os maxillaire est également « le géant aux pieds d'argile »
- C) L'os nasale n'est pas visible sur cette vue
- D) L'os maxillaire présente des orifices appelés trous sous-mentonniers
- E) Les propositions A, B, C et D sont fausses

QCM 13 : A propos du squelette de la face :

- A) Sur une vue antérieure, l'os sphénoïde est visible en perspective
- B) Dans le fond de la cavité nasale, on observe médialement les cornets supérieurs
- C) Sur une vue supérieure du crâne, on observe les deux os temporaux qui forment avec l'os zygomatique, les anses de la cruche
- D) Sur une vue postérieure, le crâne a une forme de cruche en terre
- E) Les propositions A, B, C et D sont fausses

QCM 14 : A propos de la vue postérieure du crâne :

- A) On peut distinguer les os pariétaux avec leur processus mastoïde
- B) Os zygomatique, qui forme les anses de la cruche en terre, est en continuité de l'os zygomatique
- C) L'os wormien est de position variable selon les individus
- D) Les condyles occipitaux de l'os temporal, s'articulent avec les masses latérales de l'atlas.
- E) Les propositions A, B, C et D sont fausses

QCM 15 : A propos du squelette de la tête :

- A) On peut observer l'écaille de l'occipital, la ligne nucale supérieure, et la ligne nucale inférieure sur une vue postérieure du crâne
- B) L'os frontal est visible sur une vue supérieure et sur une vue antérieure uniquement
- C) L'os zygomatique ou os malaire est visible sur une vue supérieure, une vue antérieure, et latérale
- D) L'os sphénoïde est visible sur une vue antérieure du crâne
- E) Les propositions A, B, C et D sont fausses

QCM 16 : A propos des fontanelles :

- A) A la naissance, les os du crâne sont complètement soudés car ils ont achevé leur formation pendant la grossesse
- B) Les fontanelles sont des espaces osseux, permettant en partie, le passage de la tête lors de l'accouchement.
- C) Il existe en tout 5 fontanelles : astérique, bregmatique, lambdatique, obélique et métopique
- D) La plus importante des fontanelles est la fontanelle astérique, et elle disparaît au 8^e mois de vie
- E) Les propositions A, B, C et D sont fausses

QCM 17 : A propos des fontanelles :

- A) La fontanelle Astérique se situe entre l'os temporal, occipital et pariétal
- B) La fontanelle Lambdatique se situe entre les os pariétaux
- C) La fontanelle Métopique se situe entre les structures définitives de l'os frontal
- D) La fontanelle Ptérique se situe entre l'os pariétal, temporal, et sphénoïde (liste exhaustive)
- E) Les propositions A, B, C et D sont fausses

QCM 18 : A propos du cours sur l'anatomie générale de la tête :

- A) Les fontanelles vont donner les sutures, dont certaines vont converger pour donner des points
- B) Les fontanelles vont donner les points, dont certains vont converger pour donner des sutures
- C) Les sutures vont donner des fontanelles, dont certaines vont converger pour donner des points
- D) Les points vont des fontanelles, dont certaines vont converger pour donner des sutures
- E) Les propositions A, B, C et D sont fausses

QCM 19 : A propos des fontanelles et des sutures :

- A) La suture coronale se situe entre l'os frontal et les os pariétaux, elle délimite le plan sagittal
- B) La suture sagittale se situe entre les os pariétaux, elle délimite le plan frontal
- C) Le point bregma se situe à l'intersection entre les sutures lambdatique et coronale
- D) Le point lambda se situe à l'intersection entre les sutures sagittale et lambdatique
- E) Les propositions A, B, C et D sont fausses

QCM 20 : A propos de la cavité orbitaire :

- A) Elle s'apparente à une pyramide à base antérieure, dont son sommet est le lieu du nerf optique
- B) L'axe de la pyramide est oblique
- C) Dire que l'axe est vers l'avant et le dehors correspond à dire vers l'arrière et le dedans
- D) L'axe de la pyramide à base postérieure de la cavité orbitaire se dirige vers l'avant et le dedans
- E) Les propositions A, B, C et D sont fausses

QCM 21 : A propos de la cavité orbitaire :

- A) La pyramide représentant la cavité orbitaire a 4 faces : médiane, latérale, supérieure, et inférieure
- B) Le sommet de la pyramide est représenté par le foramen optique, qui est le lieu de passage du nerf ophtalmique
- C) L'os sphénoïde est présent sur toutes les parois de l'œil
- D) La paroi latérale est constituée de l'os malaire
- E) Les propositions A, B, C et D sont fausses

QCM 22 : A propos de la cavité orbitaire :

- A) La paroi supérieure de la cavité orbitaire est constituée par le processus orbitaire de l'os frontal
- B) La paroi latérale de la cavité orbitaire est constituée par le processus zygomatique de l'os maxillaire
- C) La paroi inférieure de la cavité orbitaire est constituée par une partie de l'os lacrymal
- D) La paroi médiale de la cavité orbitaire est constituée par l'os palatin, l'os ethmoïde, l'os lacrymal, l'os malaire et l'os sphénoïde
- E) Les propositions A, B, C et D sont fausses

QCM 23 : A propos de l'os sphénoïde :

- A) Cet os présente 3 foramens visibles : le canal optique, la fissure orbitaire supérieure et la fissure orbitaire moyenne
- B) L'orifice optique est le lieu de passage du nerf ophtalmique II et de l'artère optique de Willis
- C) Le nerf V2 est une branche du nerf trijumeau V
- D) La branche V1 du nerf trijumeau a trois branches : frontale, nasale et linguale
- E) Les propositions A, B, C et D sont fausses

QCM 24 : A propos de la cavité orbitaire :

- A) La fissure orbitaire supérieure est le lieu de passage des nerfs oculomoteurs III, IV, VI, et V1
- B) L'os éthmoïde sépare la grande aile et la petite aile du sphénoïde
- C) La fissure orbitaire inférieure est le lieu de passage du nerf V3
- D) L'artère ophtalmique de Willis passe par la lame criblée de l'éthmoïde
- E) Les propositions A, B, C et D sont fausses

QCM 25 : A propos de l'anatomie générale de la tête :

- A) La cavité orbitaire est entourée par les fosses nasales en dedans
- B) La cavité orbitaire est entourée par le sinus maxillaire au-dessus
- C) La cavité orbitaire est entourée par la fosse temporale au-dessus
- D) La cavité orbitaire est entourée par le sinus frontal en dehors
- E) Les propositions A, B, C et D sont fausses

QCM 26 : A propos de l'anatomie générale de la tête :

- A) La cavité orbitaire est soumise à peu de pathologies car les larmes protègent les yeux
- B) La paroi supérieure de la cavité orbitaire est composée de l'os frontal uniquement
- C) Les glandes lacrymales sont responsables de la sécrétion des larmes
- D) Le point bregma est l'intersection entre les sutures coronale et sagittale
- E) Les propositions A, B, C et D sont fausses

QCM 27 : À propos de l'anatomie générale de la tête et du cou indiquez-la(les) proposition(s) exacte(s) :

- A) La partie de la tête que l'on nomme splanchnocrâne est la face
- B) La limite supérieure de la face passe par le processus zygomatique et le méat auditif interne (liste non exhaustive)
- C) La règle du pouce de Léonard de Vinci stipule qu'il y a une distance de 1 pouce entre le processus mastoïde et le processus styloïde
- D) La limite supérieure du cou passe par la ligne nucale supérieure, le processus mastoïde, le processus styloïde, et le muscle digastrique (liste exhaustive)
- E) Les propositions A, B, C et D sont fausses

QCM 28 : À propos de l'anatomie générale de la tête et du cou indiquez-la(les) proposition(s) exacte(s) :

- A) Le fascia cervical moyen délimite la loge viscérale du cou
- B) La région buccale est postérieure à la région orale
- C) La région de la gorge se trouve en avant du fascia cervical profond
- D) Le rachis cervical est concave en arrière, ce qui équivaut à dire qu'il est convexe en avant
- E) Les propositions A, B, C et D sont fausses

QCM 29 : À propos de l'anatomie générale de la tête et du cou indiquez-la(les) proposition(s) exacte(s) :

- A) L'os temporal est visible sur une vue supérieure du crâne
- B) L'os sphénoïde est visible sur une vue latérale du crâne
- C) L'axe de la cavité orbitaire est orientée vers l'arrière et le dedans
- D) La paroi médiale de la cavité orbitaire est composée de l'os ethmoïde, de l'os lacrymal et de l'os palatin ainsi que de l'os sphénoïde
- E) Les propositions A, B, C et D sont fausses

QCM 30 : À propos des fontanelles et des sutures, indiquez-la(les) proposition(s) exacte(s) :

- A) La fontanelle ptérique se situe entre les ébauches frontales
- B) La fontanelle obélique se situe entre les ébauches de l'os occipital
- C) La suture sagittale est à l'intersection des os pariétaux
- D) Le point bregma est formé par l'intersection entre les sutures sagittale et lambdaticque
- E) Les propositions A, B, C et D sont fausses

QCM 31 : À propos de l'anatomie générale de la tête et du cou, indiquez-la(les) proposition(s) exacte(s) :

- A) La limite supérieure de la face passe par le bord médial et supérieur de l'orbite
- B) L'os occipital est visible en perspective sur une vue antérieure du crâne
- C) On retrouve au-dessous du relief de la clavicule, la région sub-claviculaire
- D) Le squelette de la tête et du cou comprend le rachis cervical, et l'ensemble neurocrâne splanchnocrâne
- E) Les propositions A, B, C et D sont fausses

QCM 32 : À propos de l'anatomie générale de la tête et du cou, indiquez-la(les) proposition(s) exacte(s) :

- A) Dans le fond de la cavité nasale, on retrouve latéralement la cloison nasale
- B) Les os du crâne s'articulent entre eux par des sutures dentelées
- C) La limite inférieure de la face et la limite supérieure du cou passe par : la ligne nucale supérieure, le processus mastoïde, le processus styloïde, et le muscle digastrique
- D) Le fascia cervical moyen, que l'on nomme également lame pré-vertébrale du fascia cervical superficiel, délimite la loge viscérale du cou
- E) Les propositions A, B, C et D sont fausses

QCM 33 : À propos de l'anatomie générale de la tête et du cou, indiquez-la(les) proposition(s) exacte(s) :

- A) Les condyles occipitaux de l'os occipital, s'articulent avec les masses latérales de l'axis
- B) Le fascia cervical profond délimite en avant la gorge, et, en arrière la nuque
- C) L'os malaire est centré par l'orifice des fosses nasales, et présente des trous sous orbitaires
- D) La grande aile du sphénoïde fait partie des os caractéristiques de la vue latérale du crâne
- E) Les propositions A, B, C et D sont fausses

QCM 34 : À propos de l'anatomie générale de la tête, indiquez-la(les) proposition(s) exacte(s) :

- A) La mandibule, avec ses orifices sous mentonniers, est un os caractéristique de la vue antérieure du crâne
- B) La cavité orbitaire se schématise par une pyramide à 4 faces : médiane, latérale, supérieure et inférieure
- C) La gouttière lacrymale est particulièrement taillée dans l'os malaire, que l'on nomme également os zygomatique
- D) La fontanelle astérique se situe entre l'os temporal, occipital et pariétal
- E) Les propositions A, B, C et D sont fausses

QCM 35 : À propos des fontanelles, indiquez-la(les) proposition(s) exacte(s) :

- A) Le point bregma se situe à l'intersection entre les sutures coronale et sagittale
- B) Le point bregma se situe à l'intersection entre les sutures sagittale et lambdatique
- C) Le point lambda se situe à l'intersection entre les sutures coronale et sagittale
- D) Le point lambda se situe à l'intersection entre les sutures sagittale et lambdatique
- E) Les propositions A, B, C et D sont fausses

QCM 36 : À propos de l'anatomie générale de la tête, indiquez-la(les) proposition(s) exacte(s) :

- A) La paroi supérieure de la cavité orbitaire est constituée principalement du processus orbitaire de l'os frontal
- B) La fontanelle ptérique se situe entre l'os pariétal, temporal, sphénoïde, et frontal
- C) La fissure orbitaire inférieure est le lieu de passage du nerf V2, qui est la branche maxillaire du nerf trijumeau
- D) Le canal lacrymo-nasal permet aux larmes de s'écouler dans les cavités nasales
- E) Les propositions A, B, C et D sont fausses

QCM 37 : À propos de l'anatomie générale de la tête, indiquez-la(les) proposition(s) exacte(s) :

- A) La petite aile du sphénoïde est visible sur une vue latérale du crâne
- B) L'os frontal, visible sur une vue de face, fait partie du neurocrâne
- C) La fontanelle métopique sépare les ébauches frontales de l'embryon, pour former in fine un seul os frontal
- D) L'os zygomatique, visible sur une vue de face du crâne, compose les pommettes
- E) Les propositions A, B, C et D sont fausses

QCM 38 : À propos de l'anatomie générale de la tête et du cou, indiquez-la(les) proposition(s) exacte(s) :

- A) Sur une coupe en C6, on peut observer le fascia cervical profond, qui délimite la gorge en avant, et la nuque en arrière
- B) Sur une vue de profil, le rachis cervical (qui comprend 7 vertèbres), présente une forme concave en arrière (=convexe en avant)
- C) La suture lambdatique se trouve entre l'os occipital et les os pariétaux
- D) La paroi médiale de la cavité orbitaire est composée des os : planum, lacrymal, palatin et sphénoïde
- E) Les propositions A, B, C et D sont fausses

Corrections : Anatomie générale de la tête**QCM 1 : AD**

- A) Vrai
- B) Faux : On nomme le crâne Neurocrâne, car il contient l'encéphale
- C) Faux : C'est l'inverse, le cou se situe au-dessous de la tête et au-dessus de l'orifice supérieur du thorax
- D) Vrai
- E) Faux

QCM 2 : AB

- A) Vrai
- B) Vrai
- C) Faux : c'est par le méat auditif EXTERNE, le reste, c'est juste
- D) Faux : la limite supérieure du cou passe par les processus mastoïde et styloïde (+ par la ligne nucale supérieure et le muscle digastrique
- E) Faux

QCM 3 : E

- A) Faux : ligne nucale supérieure
- B) Faux : le bord SUPÉRIEUR +++
- C) Faux : c'est l'inverse, les limites, inférieure de la face, et supérieure du cou sont confondues
- D) Faux : c'est la limite supérieure du cou qui passe par le digastrique
- E) Vrai

QCM 4 : ABD

- A) Vrai
- B) Vrai
- C) Faux : en avant
- D) Vrai
- E) Faux

QCM 5 : CD

- A) Faux : en arrière
- B) Faux : médIANE (désolée...)
- C) Vrai
- D) Vrai
- E) Faux

QCM 6 : E

- A) Faux : il y a un pouce entre la racine du nez et la racine des cheveux
- B) Faux : il y a un pouce entre la racine des cheveux et la racine du nez
- C) Faux : il y a un pouce entre le menton et les narines
- D) Faux : il y a un pouce
- E) Vrai

QCM 7 : BC

- A) Faux : c'est la cavité buccale *plus de distinction entre cavité orale et buccale cf. SDR 2024-2025*
- B) Vrai
- C) Vrai
- D) Faux : au niveau de la face
- E) Faux

QCM 8 : B

- A) Faux : c'est l'inverse C1=Atlas, C2=Axis
- B) Vrai
- C) Faux : convexe en AVANT
- D) Faux : convexe en AVANT
- E) Faux

QCM 9 : AC

- A) Vrai
- B) Faux : les parenthèses sont inversées, neurocrâne = crâne, splanchnocrâne = face
- C) Vrai
- D) Faux : c'est le méat auditif externe
- E) Faux

QCM 10 : BC

- A) Faux : il fait partie de l'os temporal
- B) Vrai
- C) Vrai
- D) Faux : il fait partie de l'os temporal
- E) Faux

QCM 11 : D

- A) Faux : il est visible
- B) Faux : alors oui l'os malaire est visible sur cette vue, mais l'os malaire=os zygomatique
- C) Faux : il est visible sur cette vue mais il fait partie du neurocrâne
- D) Vrai
- E) Faux

QCM 12 : E

- A) Faux : ils sont visibles en perspectives, mais ne font pas parties de cette vue
- B) Faux : c'est l'os malaire
- C) Faux : l'os nasale est visible sur cette vue
- D) Faux : ce sont les trous sous orbitaires pour l'os maxillaire. Les trous sous-mentonniers sont parties de la mandibule
- E) Vrai

QCM 13 : AC

- A) Vrai
- B) Faux : les cornets supérieurs sont latéraux
- C) Vrai
- D) Faux : c'est sur une vue supérieure
- E) Faux

QCM 14 : C

- A) Faux : les os pariétaux font partis de la vue postérieure du crâne, mais le processus mastoïde fait partie de l'os temporal
- B) Faux : l'item en lui-même est juste, mais il concerne la vue supérieure du crâne
- C) Vrai
- D) Faux : les condyles occipitaux font partie de l'os occipital
- E) Faux

QCM 15 : ACD

- A) Vrai
- B) Faux : on voit l'os frontal aussi sur une vue latérale
- C) Vrai
- D) Vrai : os sphénoïde est visible sur cette vue mais il ne fait pas partie des os caractéristiques de la vue antérieure du crâne ! Attention à bien faire la différence
- E) Faux

QCM 16 : E

- A) Faux : c'est l'inverse, les os continuent de se former après la grossesse, c'est pour que cela que les os ne sont pas complètement soudés
- B) Faux : ce sont des espaces membraneux
- C) Faux : il y en a 6 il manque la fontanelle ptérique dans la liste
- D) Faux : cette définition correspond à la fontanelle bregmatique
- E) Vrai

QCM 17 : A

- A) Vrai
- B) Faux : c'est la définition pour la fontanelle obélique
- C) Faux : c'est entre les ébauches frontales
- D) Faux : il manque l'os frontal
- E) Faux

QCM 18 : A

- A) Vrai
- B) Faux : cf item A
- C) Faux : cf item A
- D) Faux : cf item A
- E) Faux

QCM 19 : D

- A) Faux : elle délimite le plan frontal
- B) Faux : elle délimite le plan sagittal
- C) Faux : entre la suture sagittale et coronale
- D) Vrai
- E) Faux

QCM 20 : ABC

- A) Vrai
- B) Vrai
- C) Vrai
- D) Faux : double piège, pyramide à base ANTÉRIEUR, et l'axe vers l'avant et le dehors
- E) Faux

QCM 21 : CD

- A) Faux : médIALE
- B) Faux : c'est le nerf OPTIQUE
- C) Vrai
- D) Vrai
- E) Faux

QCM 22 : C

- A) Vrai
- B) Faux : item complètement faux, la paroi latérale est constituée par l'os zygomatique, le processus de zygomatique de l'os maxillaire n'existe pas
- C) Vrai
- D) Faux : il n'y a pas l'os malaire
- E) Faux

QCM 23 : C

- A) Faux : ce n'est pas moyenne mais fissure orbitaire inférieure, faites-vous confiance !
- B) Faux : désolée, c'est un piège méchant... c'est nerf OPTIQUE et artère OPHTALMIQUE
- C) Vrai
- D) Faux : linguale n'y est pas, c'est lacrymal
- E) Faux

QCM 24 : A

- A) Vrai
- B) Faux : c'est la fissure orbitaire supérieure qui sépare les deux ailes
- C) Faux : V2
- D) Faux : ce sont les filets du nerf olfactif qui passent par-là, l'artère ophtalmique de Willis, passe par le canal optique
- E) Faux

QCM 25 : A

- A) Vrai
- B) Faux : au-dessous
- C) Faux : en dehors
- D) Faux : au-dessus
- E) Faux

QCM 26 : CD

- A) Faux : item wtf, la cavité orbitaire est soumise à beaucoup de pathologies
- B) Faux : os sphénoïde aussi
- C) Vrai
- D) Vrai
- E) Faux

QCM 27 : AD

- A) Vrai
- B) Faux : par le méat auditif EXTERNE
- C) Faux : c'est entre l'oreille et l'œil, la racine des cheveux et la racine du nez, la racine du nez et les narines, et les narines et le menton
- D) Vrai
- E) Faux

QCM 28 : ABCD

- A) Vrai
- B) Vrai
- C) Vrai
- D) Vrai
- E) Faux

QCM 29 : ABCD

- A) Vrai
- B) Vrai
- C) Vrai
- D) Vrai
- E) Faux

QCM 30 : C

- A) Faux : la fontanelle ptérique est entre l'os pariétal, frontal, sphénoïde et temporal
- B) Faux : la fontanelle obélique se situe entre les pariétaux
- C) Vrai
- D) Faux : intersection entre les sutures coronale et sagittale
- E) Faux

QCM 31 : CD

- A) Faux : le bord latéral et supérieur de l'orbite
- B) Faux : non pas du tout visible
- C) Vrai
- D) Vrai
- E) Faux

QCM 32 : BC

- A) Faux : médialement
- B) Vrai
- C) Vrai
- D) Faux : Fascia cervical moyen = lame pré-trachéale du fascia cervical superficiel
- E) Faux

QCM 33 : BD

- A) Faux : de l'atlas (=C1), != l'axis (=C2)
- B) Vrai
- C) Faux : c'est l'os maxillaire
- D) Vrai
- E) Faux

QCM 34 : AD

- A) Vrai
- B) Faux : médiaLe
- C) Faux : os maxillaire (par contre, c'est vrai os malaire = os zygomatique)
- D) Vrai
- E) Faux

QCM 35 : AD

- A) Vrai
- B) Faux : cf. item A
- C) Faux : cf. item D
- D) Vrai
- E) Faux

QCM 36 : ABCD

- A) Vrai
- B) Vrai
- C) Vrai +++
- D) Vrai
- E) Faux

QCM 37 : BCD

- A) Faux : on voit la grande aile du sphénoïde
- B) Vrai
- C) Vrai
- D) Vrai
- E) Faux

QCM 38 : ABCD

- A) Vrai
- B) Vrai
- C) Vrai
- D) Vrai
- E) Faux

2. Base du crâne

2024 – 2025 (Pr. De Peretti, Pr. Baqué, Pr. D'Andréa)

QCM 1 : A propos de la base du crâne, indiquez-la (les) proposition(s) exacte(s) :

- A) La base du crâne présente une distinction en 4 étages
- B) La base du crâne n'est pas parfaitement plate
- C) L'étage moyen de la base du crâne comprend notamment l'os frontal
- D) Le sphénoïde est un os de l'étage antérieur
- E) Les propositions A, B, C et D sont fausses

QCM 2 : A propos de l'étage moyen de la base du crâne, indiquez-la (les) proposition(s) exacte(s) :

- A) La selle turcique est délimitée en avant par les processus clinoides postérieurs
- B) Il possède de nombreux foramens pour le passage d'éléments nerveux et vasculaires
- C) Le foramen déchiré est formé par une expansion du sphénoïde que l'on nomme la lingula
- D) La FOS (Fissure Orbitaire Supérieure) permet le passage des nerfs oculomoteurs
- E) Les propositions A, B, C et D sont fausses

QCM 3 : A propos de la base du crâne :

- A) Vue inférieure du crâne, après résection de la calotte crânienne
- B) Parfaitement plate
- C) L'os frontal est surélevé
- D) 3 étages
- E) Les propositions A, B, C et D sont fausses

QCM 4 : A propos de l'étage postérieur de la base du crâne :

- A) On le nomme aussi fosse postérieure
- B) Supérieur aux deux autres
- C) Au-delà du bord postérieur du clocher
- D) Le foramen jugulaire est en forme de virgule à grosse extrémité antérieure
- E) Les propositions A, B, C et D sont fausses

QCM 5 : A propos de la FOS (= Fissure Orbitaire Supérieure) :

- A) Nerf II
- B) Nerf III
- C) Nerf V
- D) Nerf VI
- E) Les propositions A, B, C et D sont fausses

QCM 6 : A propos du foramen jugulaire :

- A) Nerf XI
- B) Nerf vague
- C) Nerf accessoire
- D) Veine jugulaire externe
- E) Les propositions A, B, C et D sont fausses

QCM 7 : A propos des trous condyliens antérieurs :

- A) Nerf hypoglosse
- B) Nerf crânien douze
- C) Nerf crânien onze
- D) Nerf accessoire
- E) Les propositions A, B, C et D sont fausses

QCM 8 : A propos de la base du crâne, indiquez-la(les) proposition(s) exacte(s) :

- A) Sur une vue supérieure de la base du crâne, on peut voir que le crâne a une forme ovoïde
- B) L'os frontal est l'os impair et médian de l'étage antérieur
- C) Le dorsum sellae (= dos de la selle turcique) ainsi que la partie basilaire de l'occipital forme le clivus
- D) La pyramide pétreuse, aussi appelé le rocher, est la partie de l'os temporal qui ferme latéralement le crâne
- E) Les propositions A, B, C et D sont fausses

QCM 9 : A propos de la base du crâne, indiquez-la(les) proposition(s) exacte(s) :

- A) Le processus Crista Galli, qui fait partie de l'ethmoïde, permet l'insertion de l'appareil des méninges
- B) Sur une vue de $\frac{3}{4}$ antérieure droite du sphénoïde, on peut identifier ses processus ptérygoïdes
- C) La selle turcique est la loge de l'hypothalamus
- D) La FOS (= Fissure Orbitaire Supérieure) laisse le passage au nerf optique (1ère branche du nerf trijumeau)
- E) Les propositions A, B, C et D sont fausses

QCM 10 : A propos de la base du crâne, indiquez-la(les) proposition(s) exacte(s) :

- A) L'os médian et pair de l'étage postérieur est l'os occipital
- B) Tous les os du crâne sont pairs sauf l'os sphénoïde, ethmoïde et occipital (liste exhaustive)
- C) La partie postérieure du foramen jugulaire laisse le passage à la veine jugulaire interne
- D) L'os sphénoïde s'articule latéralement avec l'os temporal
- E) Les propositions A, B, C et D sont fausses

QCM 11 : A propos de la base du crâne, indiquez-la(les) proposition(s) exacte(s) :

- A) Le foramen épineux (étage moyen) laisse le passage à l'artère carotide interne
- B) Sur une vue de $\frac{3}{4}$ antérieure, la vision caricaturale de l'os sphénoïde est celle d'un avion de bande dessinée
- C) Au niveau de la partie squameuse de l'occipital, on peut observer le sillon du sinus latéral
- D) Le nerf onze (= nerf accessoire) passe à la fois par le foramen magnum et par le foramen jugulaire (partie antérieure)
- E) Les propositions A, B, C et D sont fausses

QCM 12 : A propos de la base du crâne, indiquez-la(les) proposition(s) exacte(s) :

- A) La partie postérieure du foramen jugulaire laisse le passage à la veine jugulaire interne
- B) L'ethmoïde, le sphénoïde et le temporal sont les 3 seuls os impairs et médians du crâne
- C) La petite aile du sphénoïde présente deux racines, alors que la grande aile en présente trois
- D) Le dorsum sellae s'articule avec la partie basilaire de l'occipital pour former le clivus
- E) Les propositions A, B, C et D sont fausses

QCM 13 : A propos de la base du crâne, indiquez-la(les) proposition(s) exacte(s) :

- A) L'ethmoïde présente des masses latérales creusées de cellules aériennes, que l'on appelle les cellules ethmoïdales
- B) La pyramide pétreuse est en contact avec le sphénoïde en avant, et l'os occipital médialement
- C) Le méat auditif interne permet notamment le passage du neuvième nerf crânien
- D) L'artère carotide interne chemine dans sa gouttière de part et d'autre de la selle turcique
- E) Les propositions A, B, C et D sont fausses

QCM 14 : A propos de la base du crâne, indiquez-la(les) proposition(s) exacte(s) :

- A) Les trous condyliens antérieurs, de part et d'autre du foramen magnum, laissent le passage à la douzième paire de nerfs crâniens
- B) Le clivus est une formation osseuse, formé par une partie de l'os sphénoïde et une partie de l'os temporal
- C) Le processus Crista Galli, apophyse en forme de crête de coq, permet notamment la fixation de l'appareil des méninges
- D) L'os occipital est l'os impair et médian de l'étage postérieur
- E) Les propositions A, B, C et D sont fausses

QCM 15 : A propos de l'étage antérieur de la base du crâne :

- A) Le processus Crista Galli a la forme d'une crête de poule
- B) Le processus Crista Galli fait partie de l'ethmoïde
- C) On y retrouve entre autres, la paroi supérieure des cavités orbitaires
- D) Passage du nerf I (olfactif)
- E) Les propositions A, B, C et D sont fausses

QCM 16 : A propos de la base du crâne :

- A) Parfaitement plate
- B) 3 étages
- C) Vue supérieure du crâne après résection de la calotte crânienne et de l'encéphale
- D) Sur cette vue supérieure, on peut voir la section des sinus maxillaires
- E) Les propositions A, B, C et D sont fausses

QCM 17 : A propos du sphénoïde :

- A) Ses petites ailes constituent la limite postérieure de l'étage antérieur de la base du crâne
- B) La FOS est formée par la PAS et la GAS
- C) Les GAS comportent, entre autres, les foramens rond, ovale, et épineux
- D) La selle turcique est délimitée en avant par les processus clinoides antérieurs
- E) Selle turcique = loge de l'hypophyse

QCM 18 : A propos de la localisation des foramens de l'étage moyen :

- A) Les orifices externes des canaux optiques sont situés sous les processus clinoides antérieurs, de part et d'autre de la gouttière du chiasma optique
- B) La FOS, entre la PAS et la GAS
- C) Le foramen ovale en avant du foramen rond
- D) Le foramen déchiré, entre le rocher le sphénoïde, au niveau de la lingula
- E) Les propositions A, B, C et D sont fausses

QCM 19 : A propos de l'étage postérieur de la base du crâne :

- A) Fosse postérieure
- B) Inférieur aux deux autres
- C) En arrière du bord postérieur du rocher
- D) Écaille de l'os frontal et son processus basilaire
- E) Les propositions A, B, C et D sont fausses

QCM 20 : A propos de l'étage postérieur de la base du crâne :

- A) Le sinus latéral (= sinus transverse + sinus sigmoïde), au niveau du basilaire de l'occipital
- B) Les foramens jugulaires, condyliens antérieurs et auditifs externes
- C) Le foramen jugulaire, en forme de virgule à grosse extrémité postérieure
- D) Le processus basilaire de l'occipital, aussi appelé clivus
- E) Les propositions A, B, C et D sont fausses

QCM 21 : Sur une vue supérieure de la base du crâne, on peut identifier :

- A) La section des sinus frontaux
- B) La table externe et la table interne (os cortical), et le diploé (os spongieux) entre les deux
- C) La protubérance occipitale externe
- D) Le foramen magnum, la selle turcique et le rocher (entre autres)
- E) Les propositions A, B, C et D sont fausses

QCM 22 : A propos de l'étage moyen de la base du crâne :

- A) Les GAS, en forme d'ailes de chauve-souris
- B) Le dos de la selle turcique, qui appartient au temporal
- C) La limite postérieure formée par le bord postérieur du rocher
- D) La limite antérieure formée par les PAS
- E) Le rocher, faisant partie du temporal

QCM 23 : A propos de l'étage postérieure de la base du crâne :

- A) Les foramens ronds, ovales et épineux
- B) Les foramens déchirés
- C) Les orifices internes des canaux optiques
- D) La gouttière du chiasma optique, au niveau de la paroi antérieure de la selle turcique
- E) Les propositions A, B, C et D sont fausses

QCM 24 : A propos de la base du crâne :

- A) De nombreux foramens, avec le passage d'éléments nerveux, anatomiques et vasculaires
- B) 4 étages en marches d'escaliers
- C) Un étage antérieur, inférieur aux deux autres
- D) Un foramen épineux au niveau de la lingula du sphénoïde
- E) Les propositions A, B, C et D sont fausses

QCM 25 : A propos de la Tête&Cou :

- A) Meilleure matière ever >>>>
- B) Des tutrices au top
- C) Des tutrices qui ont trop la classe
- D) Des tutrices qui croient en vous pour tout défoncer !
- E) Un perfect le jour de l'examen parce que vous êtes des champions

QCM 26 : A propos des orifices internes des canaux optiques :

- A) Nerf optique (II)
- B) Artère méningée moyenne
- C) Artère ophtalmique
- D) Nerfs oculomoteurs
- E) Les propositions A, B, C et D sont fausses

QCM 27 : A propos du méat auditif interne (MAI) :

- A) Nerf vestibulo-cochléaire (VII)
- B) Nerf facial (VIII)
- C) Nerf hypoglosse (XII)
- D) Nerf accessoire (XI)
- E) Les propositions A, B, C et D sont fausses

QCM 28 : A propos du nerf I (olfactif) :

- A) FOS
- B) Foramen ovale
- C) Méat auditif interne
- D) Lame criblée de l'ethmoïde
- E) Foramen jugulaire

QCM 29 : A propos du nerf XII (hypoglosse) :

- A) Méat auditif interne
- B) Trous condyliens antérieurs
- C) Foramen Magnum
- D) Foramen jugulaire
- E) Foramen déchiré

QCM 30 : A propos de la partie postérieure du foramen jugulaire :

- A) Passage de structures nerveuses
- B) Passage de structures vasculaires
- C) Nerf vague (X)
- D) Nerf glossopharyngien (IX)
- E) Veine jugulaire interne

QCM 31 : A propos du foramen rond :

- A) Étage moyen
- B) Nerf V2 = maxillaire
- C) Nerf V3 = maxillaire
- D) Artère méningée moyenne
- E) Artère carotide interne

QCM 32 : A propos de la FOS :

- A) Nerfs oculomoteurs (III, IV et VI)
- B) Nerf V1 = nerf trijumeau
- C) Nerf optique (II)
- D) Nerf frontal + lacrymal + nasal
- E) Étage moyen

QCM 33 : A propos du foramen magnum :

- A) Structures anatomiques et vasculaires uniquement
- B) Moelle spinale qui devient moelle allongée une fois le foramen franchi
- C) Méninges
- D) Nerf accessoire (XI)
- E) Les propositions A, B, C et D sont fausses

QCM 34 : A propos du nerf accessoire (XI) :

- A) Rameau céphalogyre au niveau du foramen jugulaire (partie antérieure)
- B) Rameau céphalogyre au niveau du foramen jugulaire (partie postérieure)
- C) Rameau céphalogyre au niveau des trous condyliens antérieurs
- D) Rameau céphalogyre au niveau du foramen magnum
- E) Les propositions A, B, C et D sont fausses

QCM 35 : A propos du nerf facial (VII) :

- A) Méat auditif externe
- B) Méat auditif interne
- C) Orifices internes des canaux optiques
- D) Orifices externes des canaux optiques
- E) Les propositions A, B, C et D sont fausses

QCM 36 : A propos de l'artère carotide interne :

- A) Foramen rond
- B) Foramen épineux
- C) Foramen déchiré
- D) De part et d'autre de la selle turcique
- E) De part et d'autre du foramen magnum

QCM 37 : A propos du nerf trijumeau (V) :

- A) V1 = branche maxillaire
- B) V1 = branche mandibulaire
- C) V1 = branche frontale
- D) V1 = branche ophtalmique
- E) V1 = branche lacrymale

QCM 38 : A propos du foramen jugulaire :

- A) Structures vasculaires (partie postérieure)
- B) Structures vasculaires (partie antérieure)
- C) Structures nerveuses (partie antérieure)
- D) Structures nerveuses (partie postérieure)
- E) Les propositions A, B, C et D sont fausses

QCM 39 : A propos de la partie antérieure du foramen jugulaire :

- A) Veine jugulaire interne
- B) Veine jugulaire externe
- C) Nerf Vague (XII)
- D) Nerf glossopharyngien
- E) Nerf IX

QCM 40 : A propos du foramen magnum :

- A) Méninges
- B) Veines cérébrales
- C) Artères vertébrales
- D) Nerf XI
- E) Nerf accessoire

Corrections : Base du crâne**QCM 1 : B**

- A) Faux : La base du crâne se distingue en **3 étages +++** : **antérieur, moyen et postérieur**.
B) Vrai : étages pas au même niveau + os en surbrillance
C) Faux : L'os **frontal** se situe dans l'**étage antérieur** de la base du crâne.
D) Faux : Le **sphénoïde** est l'os **impair et médian de l'étage MOYEN +++**
E) Faux

QCM 2 : BCD

- A) Faux : La selle turcique est délimitée *en avant* par les processus clinoides *antérieurs*.
B) Vrai
C) Vrai
D) Vrai
E) Faux

QCM 3 : CD

- A) Faux : La base du crâne c'est une *vue supérieure* (inférieure)
B) Faux : La base du crâne n'est **PAS** parfaitement plate +++
C) Vrai
D) Vrai
E) Faux

QCM 4 : A

- A) Vrai
B) Faux : **Inférieur** (supérieur) aux deux autres
C) Faux : Au-delà du bord postérieur du **rocher** (clocher)
D) Faux : Le foramen jugulaire est en forme de virgule à grosse extrémité **postérieur** (antérieure)
E) Faux

QCM 5 : BD

- A) Faux
B) Vrai
C) Faux
D) Vrai
E) Faux

QCM 6 : ABC

- A) Vrai
B) Vrai
C) Vrai
D) Faux : Veine jugulaire **interne** (~~externe~~)
E) Faux

QCM 7 : AB

- A) Vrai : texto cours
B) Vrai : texto cours
C) Faux
D) Faux
E) Faux

QCM 8 : AC

- A) Vrai : cf. Cours présentiel
B) Faux : L'os **ethmoïde +++** (frontal) est l'os **impair et médian +++** de l'étage antérieur
C) Vrai
D) Faux : L'**écaille de l'os temporal = partie squameuse du temporal ++** (pyramide pétreuse = rocher) est la partie qui ferme latéralement le crâne
E) Faux

QCM 9 : AB

- A) Vrai : Cf. cours présentiel
- B) Vrai : Cf. cours présentiel
- C) Faux : La selle turcique est la loge de l'**hypophyse +++** (hypothalamus)
- D) Faux : Nerf **ophtalmique** (optique)
- E) Faux

QCM 10 : CD

- A) Faux : L'os médian et **IMPAIR** (pair) de l'étage postérieur est l'os occipital
- B) Faux : Tous les os du crâne sont pairs sauf l'os sphénoïde, ethmoïde et occipital (liste **NON** exhaustive) → L'os **frontal** est aussi un os **IMPAIR**
- C) Vrai
- D) Vrai
- E) Faux

QCM 11 : BCD

- A) Faux : Le foramen épineux (étage moyen) laisse le passage à **l'artère méningée moyenne** (l'artère carotide interne)
- B) Vrai
- C) Vrai
- D) Vrai
- E) Faux

QCM 12 : ACD

- A) Vrai
- B) Faux : **éthmoïde + sphénoïde + occipital** (temporal) = les 3 seuls os impairs et médians du crâne +++
- C) Vrai
- D) Vrai
- E) Faux

QCM 13 : ABD

- A) Vrai
- B) Vrai
- C) Faux : Méat auditif interne → Nerf VII et VIII
- D) Vrai
- E) Faux

QCM 14 : ACD

- A) Vrai
- B) Faux : Le clivus est une formation osseuse, formé par une partie de l'os sphénoïde et une partie de l'os **occipital** (temporal)
- C) Vrai
- D) Vrai
- E) Faux

QCM 15 : BCD

- A) Faux : Le processus Crista Galli a la forme d'une **crête de coq +++**
- B) Vrai : Oui, le processus Crista Galli fait bien partie de l'éthmoïde ☺
- C) Vrai : texto cours
- D) Vrai : texto cours
- E) Faux

QCM 16 : BC

- A) Faux : La base du crâne n'est **PAS parfaitement** plate +++
- B) Vrai : texto cours
- C) Vrai : texto cours
- D) Faux : On peut voir la section des **sinus frontaux** (maxillaires)
- E) Faux

QCM 17 : ABCDE

- A) Vrai : texto cours (voir mon petit encadré pour la nuance 😊)
- B) Vrai : texto cours
- C) Vrai : texto cours (le « entre autres » ça veut dire que la GAS peut aussi comporter d'autres foramens mais qu'on ne les cite pas, et ça permet de compter la proposition juste)
- D) Vrai : texto cours
- E) Vrai : texto cours (⚠️ à la proposition E)

QCM 18 : BD

- A) Faux : Orifices **internes** (~~externes~~) des canaux optiques ☹️
- B) Vrai : texto cours
- C) Faux : Le foramen ovale *en arrière* du foramen rond
- D) Vrai : texto cours
- E) Faux

QCM 19 : ABC

- A) Vrai : texto cours (**étage postérieur = fosse postérieure**)
- B) Vrai : texto cours (les marches d'escalier 😊)
- C) Vrai : texto cours
- D) Faux : Ecaille de **l'occipital** (~~os frontal~~) et son processus basilaire
- E) Faux

QCM 20 : C

- A) Faux : au niveau de **l'écaille de l'occipital** (~~processus basilaire~~)
- B) Faux : Méat auditif **interne** = foramen auditif **interne**
- C) Vrai : texto cours
- D) Faux : **Clivus = processus basilaire de l'occipital + dorsum sellae du sphénoïde**
- E) Faux

QCM 21 : ABD

- A) Vrai : texto cours
- B) Vrai : texto cours
- C) Faux : La protubérance occipitale **interne**
- D) Vrai
- E) Faux

QCM 22 : ACDE

- A) Vrai : texto cours
- B) Faux : Le dos de la **selle turcique** (et la selle turcique elle-même) appartient au **sphénoïde** !
- C) Vrai : texto cours
- D) Vrai : texto cours
- E) Vrai : texto cours

QCM 23 : E

- A) Faux
- B) Faux
- C) Faux
- D) Faux
- E) Vrai : ⚠️ piège énoncé ⚠️ → lisez-bien 😞 (sorry je sais que votre tête fume après tous ces QCMS piégeux mais tenez bon !)

QCM 24 : A

- A) Vrai : texto cours
- B) Faux : **3 étages** (la base 😊)
- C) Faux : Un **étage antérieur, supérieur** aux deux autres
- D) Faux : Le foramen **épineux** est au niveau de **l'épine du sphénoïde**
- E) Faux

QCM 25 : ABCDE

- A) Vrai : Qui ose dire le contraire même ? 😡
B) Vrai
C) Vrai : 🧠 ✨
D) Vrai : évidemment 😞 🤔
E) Vrai : 🧡 🔥 on lâche rien les petits capy !

QCM 26 : AC

- A) Vrai
B) Faux
C) Vrai
D) Faux
E) Faux

QCM 27 : E → ⚠ aux chiffres romains ⚠

- A) Faux : nerf vestibulo-cochléaire (**VIII**)
B) Faux : nerf facial (**VII**)
C) Faux
D) Faux
E) Vrai

QCM 28 : D

- A) Faux
B) Faux
C) Faux
D) Vrai
E) Faux

QCM 29 : B

- A) Faux
B) Vrai
C) Faux
D) Faux
E) Faux

QCM 30 : BE

- A) Faux
B) Vrai
C) Faux
D) Faux
E) Vrai

QCM 31 : AB

- A) Vrai
B) Vrai
C) Faux : Le **V3** passe par le foramen **ovale**, et en plus V3 = **branche mandibulaire** du V ☺
D) Faux
E) Faux

QCM 32 : ADE

- A) Vrai
B) Faux : **Nerf V1 = ophtalmique ≠ Nerf V = trijumeau** → le piège ici c'est de savoir faire la distinction entre le V et le V1, V2, V3 (qui sont des branches du V)
C) Faux
D) Vrai
E) Vrai

QCM 33 : BCD

- A) Faux : Structures anatomiques, vasculaires ET nerveuses
- B) Vrai
- C) Vrai
- D) Vrai
- E) Faux

QCM 34 : D

- A) Faux
- B) Faux
- C) Faux
- D) Vrai
- E) Faux

QCM 35 : B

- A) Faux
- B) Vrai
- C) Faux
- D) Faux
- E) Faux

QCM 36 : CD

- A) Faux
- B) Faux
- C) Vrai
- D) Vrai
- E) Faux

QCM 37 : D

- A) Faux
- B) Faux
- C) Faux
- D) Vrai
- E) Faux

QCM 38 : AC

- A) Vrai
- B) Faux
- C) Vrai
- D) Faux
- E) Faux

QCM 39 : DE

- A) Faux
- B) Faux
- C) Faux : nerf vague (**X**)
- D) Vrai
- E) Vrai : nerf glossopharyngien = nerf IX

QCM 40 : ACDE

- A) Vrai
- B) Faux : veines vertébrales (~~cébrales~~)
- C) Vrai
- D) Vrai
- E) Vrai : nerf accessoire = nerf XI

3. Cavités et glandes

2024 – 2025 (Pr. De Peretti, Pr D'Andrea, Pr Baqué)

QCM 1 : À propos du cours sur les cavités et les glandes de la tête et du cou, indiquez-la(les) proposition(s) exacte(s) :

- A) Les fosses nasales rejoignent en arrière le nasopharynx
- B) L'air passe uniquement par le nez, et rejoint ensuite le nasopharynx
- C) Le trajet des aliments est le suivant : cavité buccale, puis oropharynx, œsophage, puis estomac
- D) Au niveau des fosses nasales, on peut voir la lame perpendiculaire du sphénoïde, avec au-dessus, l'apophyse de Crista Galli
- E) Les propositions A, B, C et D sont fausses

QCM 2 : À propos du cours sur les cavités et les glandes de la tête et du cou, indiquez-la(les) proposition(s) exacte(s) :

- A) La cavité cérébrale contient l'encéphale
- B) Le pharyngo-larynx est le carrefour des voies aériennes et digestives
- C) On retrouve au niveau de la tête un sinus frontal droit et un sinus frontal gauche
- D) Les fosses nasales sont entre les sinus maxillaires (en dedans) et les sinus ethmoïdiens (en dehors)
- E) Les propositions A, B, C et D sont fausses

QCM 3 : À propos du cours sur les cavités et les glandes de la tête et du cou, indiquez-la(les) proposition(s) exacte(s) :

- A) La partie basse du larynx se projette en regard de l'os hyoïde
- B) Le larynx est l'organe de la phonation
- C) Sur une vue sagittale de la tête et du cou, on peut distinguer larynx, qui se poursuit ensuite par l'oropharynx
- D) L'apophyse de Crista Galli ne fait pas partie des fosses nasales
- E) Les propositions A, B, C et D sont fausses

QCM 4 : À propos du cours sur les cavités et les glandes de la tête et du cou, indiquez-la(les) proposition(s) exacte(s) :

- A) La glande thyroïde qui est une glande exocrine, à la forme d'un bouclier
- B) L'épiglotte est non essentiel pour fermer les voies aériennes supérieures lors de la déglutition
- C) Les sinus ethmoïdiens se trouvent en dedans par rapport aux fosses nasales
- D) Le nasopharynx est plus haut situé que l'oropharynx
- E) Les propositions A, B, C et D sont fausses

QCM 5 : À propos du cours sur les cavités et les glandes de la tête et du cou, indiquez-la(les) proposition(s) exacte(s) :

- A) La bouche œsophagienne se projette en regard de C6
- B) La cavité buccale rejoint l'oropharynx
- C) Le sinus ethmoïdien est très labyrinthique
- D) La glande sous mandibulaire, qui se trouve en arrière de la branche montante de la mandibule, est une glande exocrine
- E) Les propositions A, B, C et D sont fausses

QCM 6 : À propos du cours sur les cavités et les glandes de la tête et du cou, indiquez-la(les) proposition(s) exacte(s) :

- A) L'épiglotte est un os qui va venir fermer la trachée pour empêcher les aliments d'aller obstruer les voies aériennes
- B) Les fosses nasales se trouvent entre les sinus maxillaires et les sinus frontaux
- C) L'apophyse de Crista Galli se trouve en dessous de l'os ethmoïde, car il ne fait pas partie du crâne
- D) Les filets du nerf optique passe au niveau de la lame criblée de l'ethmoïde
- E) Les propositions A, B, C et D sont fausses

QCM 7 : À propos du cours sur les cavités et les glandes de la tête et du cou, indiquez-la(les) proposition(s) exacte(s) :

- A) L'os vomer s'articule par une schindylèse avec l'ethmoïde
- B) On retrouve 3 cornets nasaux : un antérieur, un moyen, et un postérieur
- C) Le cornet nasal supérieur est un os indépendant, alors que le cornet nasal inférieur fait partie de l'os ethmoïde
- D) La glande parotide, qui se trouve au niveau de la branche montante de la mandibule, est une glande exocrine
- E) Les propositions A, B, C et D sont fausses

QCM 8 : À propos du cours sur les cavités et les glandes de la tête et du cou, indiquez-la(les) proposition(s) exacte(s) :

- A) Au total, on retrouve 4 glandes parathyroïdes en arrière de la glande thyroïde
- B) Le pharyngo-larynx est la réunion entre le larynx et l'hypopharynx
- C) L'os sphénoïde s'articule avec l'os vomer par une trochlée
- D) On retrouve l'estomac directement après la bouche œsophagienne
- E) Les propositions A, B, C et D sont fausses

QCM 9 : À propos du cours sur les cavités et les glandes de la tête et du cou, indiquez-la(les) proposition(s) exacte(s) :

- A) Les glandes parathyroïdes sécrètent l'acétylcholine, et jouent un rôle dans le mécanisme adrénergique
- B) La partie basse de la bouche œsophagienne se trouve en regard de Th6
- C) L'œsophage se trouve en arrière par rapport à la trachée
- D) Les cavités orbitaires contiennent exclusivement les yeux
- E) Les propositions A, B, C et D sont fausses

QCM 10 : À propos du cours sur les cavités et les glandes de la tête et du cou, indiquez-la(les) proposition(s) exacte(s) :

- A) Le pharynx est un ensemble constitué du nasopharynx, de l'oropharynx, et hypopharynx
- B) On retrouve en avant de la thyroïde, les glandes parathyroïdes
- C) La glande suslinguale se trouve de part et d'autre de la langue
- D) La glande thyroïde est une glande exocrine qui a la forme d'un H avec 2 lobes réunis par un isthme
- E) Les propositions A, B, C et D sont fausses

QCM 11 : À propos des glandes de la tête et du cou, indiquez-la(les) proposition(s) exacte(s) :

- A) On retrouve les glandes thyroïdes en arrière de la glande parathyroïde
- B) Les glandes exocrines sécrètent des hormones dans la circulation sanguine
- C) La glande sous mandibulaire (glande endocrine) est symétrique : une à droite et une à gauche
- D) La glande sublinguale est situé de part et d'autre du palais
- E) Les propositions A, B, C et D sont fausses

QCM 12 : À propos de la glande thyroïde, indiquez-la ou les proposition(s) exacte(s) :

- A) Lors d'une hypothyroïdie, les patients ont tendance à avoir chaud, et à trembler
- B) Le lobe pyramidal, qui est constant, se trouve à la face supérieure de l'isthme
- C) La membrane trachéo-hyoïdienne relie la trachée à l'os hyoïde
- D) La fine capsule qui entoure cette glande permet de maintenir son hétérogénéité
- E) Les propositions A, B, C et D sont fausses

QCM 13 : À propos de la vascularisation et des rapports de la thyroïde, indiquez-la ou les proposition(s) exacte(s) :

- A) L'artère thyroïdienne supérieure provient de l'artère carotide externe
- B) Le tronc veineux thyro-lingo-facial est formé par la réunion de la veine linguale, faciale et de la veine thyroïdienne supérieure
- C) Le nerf laryngé inférieur, qui provient du nerf pneumogastrique, est asymétrique
- D) Les 2 principaux risques de la chirurgie de la thyroïde sont la blessure du nerf laryngé inférieur, et le retrait des glandes parathyroïdes
- E) Les propositions A, B, C et D sont fausses

QCM 14 : À propos de la glande thyroïde et des cartilages du larynx, indiquez la (les) proposition(s) exacte(s) :

- A) En cas d'hypothyroïdie, les patients sont fatigués, et vont notamment perdre du poids
- B) La thyroïde sécrète 2 hormones : la triiodothyronine T4, et la thyroxine T3, qui jouent un rôle fondamental dans le métabolisme général
- C) Lors de la déglutition, la thyroïde qui est attachée au niveau du 2e ou 3e anneau trachéal, reste immobile en situation physiologique
- D) Au-dessous de l'os hyoïde qui se projette en regard de C4, on retrouve le cartilage thyroïde, puis le cartilage cricoïde
- E) Les propositions A, B, C et D sont fausses

QCM 15 : À propos des glandes de la tête et du cou, indiquez-la(les) proposition(s) exacte(s) :

- A) Le lobe pyramidal qui surmonte l'isthme thyroïdien est inconstant
- B) Les glandes salivaires principales sont plus grosses et plus nombreuses que les glandes salivaires accessoires
- C) Le nerf laryngé inférieur droit est en rapport l'arc aortique
- D) Le nerf laryngé gauche est en rapport avec l'arc aortique
- E) Les propositions A, B, C et D sont fausses

QCM 16 : À propos des glandes de la tête et du cou, indiquez-la(les) proposition(s) exacte(s) :

- A) Les veines thyroïdiennes inférieures vont se jeter dans la veine sous clavière
- B) Les ligaments de Grüber permettent d'unir la glande thyroïde avec le cartilage cricoïde
- C) La glande parotide sécrète environ 80% de la salive
- D) Le nerf laryngé inférieur gauche est en rapport avec l'artère sous clavière
- E) Les propositions A, B, C et D sont fausses

QCM 17 : À propos de l'anatomie du cou, indiquez-la(les) proposition(s) exacte(s) :

- A) Le nerf laryngé inférieur est une branche du nerf pneumogastrique et va venir les muscles du larynx en passant en arrière de la thyroïde
- B) De manière générale, on retrouve des ganglions lymphatiques le long de chaque pédicule artério-veineux
- C) L'artère thyroïdienne inférieure provient du tronc thyro-lingo-facial de Farabeuf
- D) Lors de l'examen clinique, on peut rechercher des nodules thyroïdiens en palpant la thyroïde, et en demandant au patient de déglutir
- E) Les propositions A, B, C et D sont fausses

QCM 18 : À propos des glandes de la tête et du cou, indiquez-la(les) proposition(s) exacte(s) :

- A) On retrouve à l'intérieur du colloïde deux hormones, la triiodothyronine et la thyroxine, qui stimulent le métabolisme
- B) L'artère thyroïdienne moyenne provient de l'arc aortique, pour ensuite aller vasculariser l'isthme de la thyroïde
- C) La glande thyroïde a 3 sources artérielles constantes
- D) On retrouve 4 glandes parathyroïdes qui sont symétriques
- E) Les propositions A, B, C et D sont fausses

QCM 19 : À propos des glandes de la tête et du cou, indiquez-la(les) proposition(s) exacte(s) :

- A) La thyroïde a 3 sources veineuses constantes
- B) La pathologie inflammatoire de la thyroïde est nommée thyroïdite
- C) La glande parotide est la glande salivaire la plus volumineuse et la plus productrice de salive
- D) Les glandes parathyroïdes, qui sont asymétriques, sécrètent la parathormone
- E) Les propositions A, B, C et D sont fausses

QCM 20 : À propos de la loge submandibulaire, indiquez-la(les) proposition(s) exacte(s) :

- A) La paroi antérieure de la loge submandibulaire est formé par les muscles hyo-glosse et mylo-hyoïdien
- B) La paroi postérieure de la loge submandibulaire est formée par la branche montante de la mandibule
- C) La paroi interne de la loge submandibulaire est formée par le ventre antérieur du muscle digastrique
- D) La paroi latérale de la loge submandibulaire est formée par le muscle trapèze et sterno-cléido-mastoïdien
- E) Les propositions A, B, C et D sont fausses

QCM 21 : À propos de la glande parotide, indiquez-la(les) proposition(s) exacte(s) :

- A) Elle sécrète la salive du « parleur » qui permet de maintenir hydratée la bouche
- B) Elle présente un conduit que l'on nomme conduit parotidien de Wharton, qui draine l'ensemble de la salive
- C) Elle a la forme d'un coin tailleur de pierre et présente un conduit parotidien dit de Sténon, qui part vers l'avant
- D) Elle présente deux prolongements : le prolongement masséterin et le prolongement pharyngé (par lequel se poursuit le conduit de Sténon)
- E) Les propositions A, B, C et D sont fausses

QCM 22 : À propos de la glande parotide, indiquez-la(les) proposition(s) exacte(s) :

- A) Le prolongement pharyngé se trouve le long du conduit parotidien, et est au contact du muscle masséter
- B) Ce prolongement n'est pas constant
- C) Elle est innervée par le nerf auriculo-temporal qui est une branche du V3 (mandibulaire)
- D) Le nerf facial rentre dans la glande parotide entre le muscle digastrique et le muscle stylo-hyoïdien
- E) Les propositions A, B, C et D sont fausses

QCM 23 : À propos de la glande parotide, indiquez-la(les) proposition(s) exacte(s) :

- A) Elle présente 2 parties qui sont liées à la chirurgie : une endo faciale et une exo faciale
- B) Ces 2 parties sont différenciables à l'aide de leur position par rapport au nerf facial VII
- C) Les parois postérieure et médiale de la loge parotidienne sont musculaires
- D) La paroi postérieure de la loge parotidienne est formée par le rideau stylien
- E) Les propositions A, B, C et D sont fausses

QCM 24 : À propos des rapports de la glande parotide, indiquez-la(les) proposition(s) exacte(s) :

- A) La veine jugulaire externe est en rapport avec la loge parotidienne
- B) Au niveau de la loge parotidienne, on retrouve de nombreux nœuds lymphatiques qui vont drainer la lymphe en provenance des téguments, notamment de la peau du scalp et du visage
- C) Le nerf facial rentre dans la loge parotidienne entre le ventre antérieur du muscle digastrique et le muscle stylo-hyoïdien
- D) Le tronc du nerf facial va se diviser en 2 branches : une branche temporo-faciale (vers le haut) et une branche cervico-faciale (vers le bas)
- E) Les propositions A, B, C et D sont fausses

QCM 25 : À propos du rideau stylien, indiquez-la(les) proposition(s) exacte(s) :

- A) Parmi les muscles qui composent le rideau stylien on retrouve le muscle stylo-hyoïdien, qui s'insère sur le processus styloïde et sur la petite corne de l'os hyoïde
- B) On retrouve également les muscles digastrique et stylo-pharyngien
- C) Ce rideau stylien compose la paroi médiale de la loge thyroïdienne
- D) Les ligaments stylo-hyoïdien et stylo-mandibulaire composent le rideau stylien également
- E) Les propositions A, B, C et D sont fausses

QCM 26 : À propos de la paroi antérieure de la loge thyroïdienne, indiquez-la(les) proposition(s) exacte(s) :

- A) On retrouve la bandelette massétérine
- B) On retrouve le muscle sterno-cléido-mastoïdien
- C) On retrouve le ramus mandibulaire
- D) On retrouve l'articulation temporo-mandibulaire et le méat acoustique externe
- E) Les propositions A, B, C et D sont fausses

QCM 27 : À propos des parois de la loge parotidienne, indiquez-la(les) proposition(s) exacte(s) :

- A) Le muscle stylo-mandibulaire fait partie des muscles du rideau stylien, qui compose la paroi médiale de cette loge
- B) La bandelette massétérine compose la paroi inférieure de cette loge, et est un épaississement de la lame pré trachéale du fascia cervical
- C) Le muscle stylo-hyoïdien se divise en 2 faisceaux : un latéral et un médial
- D) Le ligament stylo-hyoïdien fait partie des ligaments caractéristiques du rideau stylien
- E) Les propositions A, B, C et D sont fausses

QCM 28 : À propos des rapports de la glande parotide, indiquez-la(les) proposition(s) exacte(s) :

- A) L'artère carotide externe va rester dans l'espace rétro-stylien alors que l'artère carotide interne va le perforer
- B) L'artère carotide interne va perforer le rideau stylien entre le muscle stylo-hyoïdien et le ligament stylo-hyoïdien
- C) L'artère carotide externe va perforer le rideau stylien entre le muscle stylo-glosse et le ligament stylo-pharyngien
- D) L'artère carotide externe se divise en deux branches terminales : l'artère temporale superficielle (en bas) et l'artère maxillaire (en bas)
- E) Les propositions A, B, C et D sont fausses

QCM 29 : À propos du nerf facial, indiquez-la(les) proposition(s) exacte(s) :

- A) Les branches du plexus péribuccale se trouve en général aux abords du conduit thyroïdien de Sténon
- B) 2 branches de ce nerf VII ne sont jamais anastomosées : la branche frontale et le rameau marginal mandibulaire
- C) Les branches du nerf facial autour de l'œil sont souvent anastomosées
- D) Une lésion de la branche frontale du nerf facial entraînera une paralysie définitive
- E) Les propositions A, B, C et D sont fausses

QCM 30 : À propos de la glande parotide, indiquez-la(les) proposition(s) exacte(s) :

- A) L'artère carotide externe se divise en donnant l'artère maxillaire et l'artère temporale superficielle, à l'intérieur de la glande
- B) On retrouve des nœuds lymphatiques à l'intérieur et à l'extérieur de cette glande
- C) La distinction des parties de la parotide en exo et endo faciale, est fonctionnelle et est notamment utile pour distinguer les canalicules salivaires
- D) Le nerf facial innerve la glande parotide en la traversant
- E) Les propositions A, B, C et D sont fausses

QCM 31 : À propos de la glande parotide, indiquez-la(les) proposition(s) exacte(s) :

- A) Après avoir perforé le muscle buccinateur, le conduit parotidien de Sténon va perforer la muqueuse de la cavité orale en regard du collet de la 2^e molaire
- B) L'enjeu principal de la chirurgie parotidienne sera de préserver le nerf facial, car il innerve cette glande
- C) La parotidite est une forme d'hyperparotidie
- D) Les tumeurs de cette glande peuvent donner une voussure au niveau de la tonsille palatine
- E) Les propositions A, B, C et D sont fausses

QCM 32 : À propos de la loge submandibulaire, indiquez-la(les) proposition(s) exacte(s) :

- A) Cette loge est comparée à un hamac, où la glande parotide va reposer
- B) Le muscle hyo-glosse qui s'insère sur la grande corne de l'os hyoïde fait partie des muscles qui composent la paroi interne
- C) On retrouve également le muscle mylo-hyoïdien qui s'insère sur le corps de l'os hyoïde dans cette paroi interne
- D) Le ventre antérieur du muscle digastrique compose la paroi antérieure de la loge
- E) Les propositions A, B, C et D sont fausses

QCM 33 : À propos de la loge submandibulaire, indiquez-la(les) proposition(s) exacte(s) :

- A) La paroi inférieure de la loge est formée par le contour cutané, le SMAS et la branche horizontale
- B) La paroi antérieure de la loge est formée par le ventre antérieur du muscle mylo-hyoïdien
- C) La paroi postérieure est formée par le ventre postérieur du muscle mylo-hyoïdien
- D) Le muscle hyo-glosse fait partie des muscles composant la paroi interne de la loge
- E) Les propositions A, B, C et D sont fausses

QCM 34 : À propos des glandes salivaires, indiquez-la(les) proposition(s) exacte(s) :

- A) Une partie de la glande submandibulaire se trouve en dedans du corps du muscle mylo-hyoïdien
- B) Contrairement à la parotide, le conduit submandibulaire de la glande submandibulaire naît de la face profonde de la glande
- C) Les glandes submandibulaire et sublinguale sont des glandes qui permettent la sécrétion salivaire de la parole et d'avoir une bouche toujours suffisamment humide
- D) La glande sublinguale présente des petits canaux qui vont perforer la muqueuse buccale
- E) Les propositions A, B, C et D sont fausses

QCM 35 : À propos des rapports vasculaires des glandes salivaires, indiquez-la(les) proposition(s) exacte(s) :

- A) L'artère linguale (2^e branche collatérale de l'artère carotide externe) va rentrer dans la musculature linguale entre le muscle hyo-glosse et thyro-hyoïdien
- B) L'artère faciale va passer en dehors de la branche horizontale de la mandibule pour vasculariser le visage
- C) La veine linguale va former le tronc veineux thyro-lingo-facial
- D) La veine faciale est beaucoup plus superficielle et va également se jeter dans ce tronc veineux
- E) Les propositions A, B, C et D sont fausses

QCM 36 : À propos des rapports des glandes sublinguale et submandibulaire, indiquez-la(les) proposition(s) exacte(s) :

- A) Ces glandes ont des rapports notamment avec le nerf hypoglosse, le nerf lingual (branche du V3), et le rameau marginal mandibulaire
- B) Le rameau marginal mandibulaire est anastomosé avec de nombreux autres nerfs
- C) Le nerf lingual est la plus grosse branche du tronc postérieur du nerf mandibulaire (branche du V)
- D) Le nerf hypoglosse (nerf moteur de la langue) passe entre plan artériel et veineux
- E) Les propositions A, B, C et D sont fausses

QCM 37 : À propos des rapports des glandes sublinguale et submandibulaire, indiquez-la(les) proposition(s) exacte(s) :

- A) Le rameau marginal mandibulaire permet l'innervation du muscle déprimeur de l'angle de la bouche
- B) Le nerf lingual passe au-dessus du conduit submandibulaire
- C) Le nerf lingual apporte à la fois l'information sensitive et végétative de la langue
- D) Le nerf XI hypoglosse va se cacher à la face profonde du ventre postérieur du muscle digastrique
- E) Les propositions A, B, C et D sont fausses

QCM 38 : À propos de l'armature du larynx, indiquez-la(les) proposition(s) exacte(s) :

- A) Le cartilage cricoïde est la seule pièce cartilagineuse circonférentielle des voies aériennes qui fait 360°
- B) Lors de la coniotomie on incise le ligament thyro-hyoïdien
- C) Le ligament crico-trachéal est troué d'un orifice à l'intérieur duquel vont pénétrer les vaisseaux et les nerfs à destination du larynx
- D) Le ligament hyo-épiglottique réunit le cartilage épiglottique à la face antérieure de l'os hyoïde
- E) Les propositions A, B, C et D sont fausses

QCM 39 : À propos de l'armature du larynx, indiquez-la(les) proposition(s) exacte(s) :

- A) Le bord postérieur du cartilage cricoïde est situé plus haut que son bord antérieur
- B) Il existe un seul muscle constricteur des cordes vocales
- C) Il existe de nombreux muscles dilatateurs des cordes vocales
- D) La contraction du muscle cricoaryténoïdien va permettre le pivotement de l'aryténoïde sur elle-même et l'ouverture des cordes vocales
- E) Les propositions A, B, C et D sont fausses

QCM 40 : À propos des rapports de l'armature du larynx, indiquez-la(les) proposition(s) exacte(s) :

- A) Le nerf laryngé supérieur est surtout sensitif pour le larynx
- B) Quasiment l'entièreté des muscles dilatateur et constricteurs des cordes vocales sont innervés par le même nerf
- C) Le nerf laryngé inférieur a une fonction d'abduction (fermeture de la fente glottique)
- D) Le nerf laryngé inférieur a une fonction d'adduction (ouverture de la fente glottique)
- E) Les propositions A, B, C et D sont fausses

QCM 41 : À propos du larynx, indiquez-la(les) proposition(s) exacte(s) :

- A) Le muscle vocal est un muscle constricteur des cordes vocales alors que le muscle cricoaryténoïdien postérieur est l'un des muscles dilatateurs
- B) Lors de la déglutition, des muscles vont tirer le larynx vers le haut pour permettre à l'épiglotte de fermer le larynx
- C) Une paralysie des cordes vocales en adduction pourra entraîner des fausses routes
- D) Une paralysie des cordes vocales en abduction pourra entraîner des dysphonies
- E) Les propositions A, B, C et D sont fausses

QCM 42 : À propos du larynx, indiquez-la(les) proposition(s) exacte(s) :

- A) Le nerf laryngé inférieur va innerver le muscle crico-thyroïdien
- B) Ce muscle permet la voix de tête, la voix aiguë
- C) L'innervation motrice du muscle crico-thyroïdien provient du nerf laryngé supérieur
- D) La branche supérieure du nerf laryngé supérieure va donner l'innervation sensitive du larynx
- E) Les propositions A, B, C et D sont fausses

QCM 43 : À propos des cavités et des glandes de la tête et du cou, indiquez-la(les) proposition(s) exacte(s) :

- A) Les cornets nasaux supérieur et moyen appartiennent à l'os ethmoïde, alors que le cornet nasal inférieur est un os indépendant
- B) Les orbites sont quadrangulaires, en forme d'anneau de clef brisé à sa partie latérale
- C) En regard des fosses nasales se trouvent le nasopharynx : ces 2 parties communiquent grâce au laryngopharynx
- D) On peut découper le pharynx en 3 étages : nasopharynx, oropharynx, et laryngopharynx
- E) Les propositions A, B, C et D sont fausses

QCM 44 : À propos des glandes de la tête et du cou, indiquez-la(les) proposition(s) exacte(s) :

- A) Le prolongement pharyngé de la glande parotide est constant
- B) Les éléments vasculaires et nerveux ayant une portion de leur trajet intra-parotidien, se divisent à l'intérieur de la glande parotide
- C) La glande n'est pas innervée par le nerf facial, mais celui-ci se divise en nerf temporo-facial et cervico-facial en son sein
- D) Le nerf lingual (qui est une branche du tronc postérieur du V3), présente une concavité supérieure, en passant sous le conduit submandibulaire
- E) Les propositions A, B, C et D sont fausses

QCM 45 : À propos de l'armature du larynx, indiquez-la(les) proposition(s) exacte(s) :

- A) Le muscle cricoaryténoïdien postérieur est le seul muscle constricteur des cordes vocales
- B) Le muscle crico-thyroïdien, qui est innervé par la branche inférieure du nerf laryngé supérieur est le muscle qui permet la voix de tête
- C) Le ligament thyro-hyoïdien est incisé lors des coniotomie car c'est l'abord le plus direct : il est situé 2mm sous l'épaisseur de la peau
- D) Le cartilage aryténoïde, qui est situé en regard du tiers inférieur du cartilage thyroïde, est surmonté par le cartilage corniculé
- E) Les propositions A, B, C et D sont fausses

Corrections : Cavités et glandes**QCM 1 : AC**

- A) Vrai
- B) Faux : l'air passe aussi par la bouche
- C) Vrai : l'item est vrai même si la bouche n'est pas mentionnée, car la bouche œsophagienne est seulement la partie initiale de l'œsophage
- D) Faux : la lame perpendiculaire de l'ethmoïde ++
- E) Faux

QCM 2 : ABC

- A) Vrai
- B) Vrai
- C) Vrai
- D) Faux : les parenthèses sont inversées
- E) Faux

QCM 3 : BD

- A) Faux : l'os hyoïde se projette en regard de C4, et la partie basse du larynx se projette en regard de C6
- B) Vrai
- C) Faux : le pharynx se poursuit par la trachée
- D) Vrai : +++ il fait partie du crâne, plus particulièrement de l'os ethmoïde
- E) Faux

QCM 4 : CD

- A) Faux : item pas facile, mais la forme du bouclier c'est pour le CARTILAGE thyroïde. La GLANDE thyroïde a la forme d'un H
- B) Faux : ce cartilage est essentiel
- C) Vrai
- D) Vrai
- E) Faux

QCM 5 : ABC

- A) Vrai
- B) Vrai
- C) Vrai
- D) Faux : elle se trouve sous la mandibule (d'où son nom)
- E) Faux

QCM 6 : E

- A) Faux : c'est un CARTILAGE
- B) Faux : les fosses nasales se trouvent entre les sinus maxillaires et le labyrinthe ethmoïdien
- C) Faux : item complètement faux, apophyse de Crista Galli au-DESSUS de l'os ethmoïde + il fait partie du crâne
- D) Faux : les filets du nerf olfactif
- E) Vrai

QCM 7 : AD

- A) Vrai
- B) Faux : un supérieur, un moyen, et un inférieur
- C) Faux : c'est l'inverse → le cornet inférieur est un os indépendant, et le cornet supérieur fait partie de l'os ethmoïde
- D) Vrai
- E) Faux

QCM 8 : AB

- A) Vrai
- B) Vrai
- C) Faux : une schyndilèse
- D) Faux : on retrouve l'estomac directement après l'œsophage
- E) Faux

QCM 9 : C

- A) Faux : item complètement faux → les glandes parathyroïdes sécrètent la parathormone, et jouent un rôle dans le métabolisme calcique
- B) Faux : la bouche œsophagienne en regard de C6
- C) Vrai
- D) Faux : il y a les glandes lacrymales aussi
- E) Faux

QCM 10 : AD

- A) Vrai
- B) Faux : en arrière
- C) Faux : piège méchant → glande sublinguale (désolée...)
- D) Faux : ENDOcrine
- E) Faux

QCM 11 : E

- A) Faux : attention à bien lire les items ++ → on retrouve les glandes PARATHYROÏDES en arrière de la glande Thyroïde
- B) Faux : ENDOcrines
- C) Faux : exocrine
- D) Faux : de part et d'autre de la langue
- E) Vrai

QCM 12 : E

- A) Faux : ce sont des signes cliniques de l'HYPERTHYROÏDIE
- B) Faux : il est inconstant +++
- C) Faux : cette membrane n'existe pas...
- D) Faux : son HOMOgénéité
- E) Vrai

QCM 13 : ABCD

- A) Vrai
- B) Vrai
- C) Vrai ++++
- D) Vrai ++
- E) Faux

QCM 14 : D

- A) Faux : ils vont prendre du poids
- B) Faux : j'ai inversé : triiodothyronine → T3, et thyroxine → T4
- C) Faux : elle est mobile à la déglutition en s'il n'y a pas de pathologie
- D) Vrai
- E) Faux

QCM 15 : AD

- A) Vrai : +++
- B) Faux : elles sont plus grosses mais minoritaires ++
- C) Faux : en rapport avec l'artère sous clavière ++++
- D) Vrai : ++
- E) Faux

QCM 16 : AC

- A) Vrai
- B) Faux : permettent d'unir la thyroïde à la trachée
- C) Vrai
- D) Faux : en rapport avec l'arc aortique ++++
- E) Faux

QCM 17 : ABD

- A) Vrai +++
- B) Vrai
- C) Faux : elle provient du tronc thyro-cervical, c'est la veine thyroïdienne supérieure qui va se jeter dans le tronc de Farabeuf
- D) Vrai
- E) Faux

QCM 18 : AB

- A) Vrai
- B) Vrai
- C) Faux : l'artère thyroïdienne moyenne est inconstante +++
- D) Faux : elles sont Asymétriques +++
- E) Faux

QCM 19 : ABCD

- A) Vrai
- B) Vrai
- C) Vrai
- D) Vrai
- E) Faux

QCM 20 : E

- A) Faux : par le ventre antérieur du muscle digastrique
- B) Faux : par le ventre postérieur du muscle digastrique
- C) Faux : par les muscles hyo-glosse et mylo-hyoïdien
- D) Faux : par le contour cutané, le SMAS, et la branche horizontale de la mandibule
- E) Vrai : QCM ++

QCM 21 : C

- A) Faux : la salive du « gourmand », qui permet d'enrober les aliments pour les avaler plus facilement +++
- B) Faux : c'est le conduit parotidien de Sténon +++
- C) Vrai ++
- D) Faux : le prolongement massétéрин se poursuit par le conduit parotidien de Sténon
- E) Faux

QCM 22 : BCD

- A) Faux : c'est le prolongement massétéрин
- B) Vrai
- C) Vrai +++
- D) Vrai +++
- E) Faux

QCM 23 : ABC

- A) Vrai
- B) Vrai
- C) Vrai
- D) Faux : ça c'est pour la paroi médiale
- E) Faux

QCM 24 : ABD

- A) Vrai
- B) Vrai ++
- C) Faux : ventre postérieur du digastrique
- D) Vrai ++
- E) Faux

QCM 25 : AD

- A) Vrai
- B) Faux : le digastrique ne compose pas le rideau stylien
- C) Faux : de la loge parotidienne +++
- D) Vrai
- E) Faux

QCM 26 : E

- A) Faux : paroi inférieure de la loge parotidienne
- B) Faux : paroi postérieure de la loge parotidienne
- C) Faux : paroi antérieure de la loge parotidienne
- D) Faux : paroi supérieure de la loge parotidienne
- E) Vrai

QCM 27 : CD

- A) Faux : le LIGAMENT stylo-mandibulaire
- B) Faux : épaissement de la lame superficielle du fascia cervical ++
- C) Vrai
- D) Vrai
- E) Faux

QCM 28 : E

- A) Faux : c'est l'artère carotide externe qui perfore le rideau stylien
- B) Faux : c'est l'artère carotide interne
- C) Faux : entre le muscle stylo-hyoïdien et le ligament stylo-hyoïdien
- D) Faux : les parenthèses sont inversées.... Visualisation ++++
- E) Vrai

QCM 29 : BCD

- A) Faux : conduit parotidien de Sténon...
- B) Vrai : ++
- C) Vrai
- D) Vrai
- E) Faux

QCM 30 : AB

- A) Vrai
- B) Vrai
- C) Faux : item complètement faux ++ ce n'est pas une distinction fonctionnelle, au contraire, elle est chirurgicale, par rapport au nerf facial qui la traverse
- D) Faux : nooon il la traverse mais il ne l'innerve pas +++
- E) Faux

QCM 31 : AD

- A) Vrai
- B) Faux : oui c'est l'enjeu majeur, mais parce qu'il la traverse, il ne l'innerve PAS
- C) Faux : c'est une infection de la glande
- D) Vrai
- E) Faux

QCM 32 : BCD

- A) Faux : c'est la glande submandibulaire
- B) Vrai
- C) Vrai
- D) Vrai
- E) Faux

QCM 33 : D

- A) Faux : c'est la paroi latérale
- B) Faux : le ventre antérieur du digastrique
- C) Faux : le ventre postérieur du digastrique
- D) Vrai : avec le mylo-hyoïdien
- E) Faux

QCM 34 : ABCD

- A) Vrai
- B) Vrai : ++
- C) Vrai : +++
- D) Vrai
- E) Faux

QCM 35 : BCD

- A) Faux : entre hyo-glosse et mylo-hyoïdien
- B) Vrai
- C) Vrai
- D) Vrai
- E) Faux

QCM 36 : ACD

- A) Vrai
- B) Faux : non !! au contraire il n'est pas anastomosé
- C) Vrai
- D) Vrai
- E) Faux

QCM 37 : AC

- A) Vrai
- B) Faux : en dessous
- C) Vrai
- D) Faux : le XII hypoglosse
- E) Faux

QCM 38 : A

- A) Vrai : ++
- B) Faux : à la face postérieure de l'os hyoïde, visualisation ++
- C) Faux : le ligament thyro-hyoïdien
- D) Faux : le ligament crico-thyroïdien
- E) Faux

QCM 39 : AD

- A) Vrai
- B) Faux : il y en a de nombreux +++
- C) Faux : il en existe un seul, le cricoaryténoïdien postérieur +++
- D) Vrai : ++
- E) Faux

QCM 40 : AB

- A) Vrai : également un peu moteur
- B) Vrai : ++
- C) Faux : aDduction
- D) Faux : aBduction
- E) Faux

QCM 41 : BD

- A) Faux : le muscle cricoaryténoïdien postérieur n'est pas « l'un des muscles » c'est le SEUL muscle dilatateur des cordes vocales +++
B) Vrai
C) Faux : pas de fausses routes car justement les cordes vocales sont fermées en adduction
D) Vrai
E) Faux

QCM 42 : BCD

- A) Faux : c'est le seul muscle du larynx qu'il n'innervent pas
B) Vrai
C) Vrai
D) Vrai
E) Faux

QCM 43 : AD

- A) Vrai
B) Faux : brisé à sa partie médiale
C) Faux : communiquent grâce aux choanes
D) Vrai
E) Faux

QCM 44 : BCD

- A) Faux : inconstant
B) Vrai
C) Vrai ++
D) Vrai ++
E) Faux

QCM 45 : BD

- A) Faux : le seul muscle dilatateur des cordes vocales, il permet d'ouvrir la fente glottique +++
B) Vrai : j'avoue, item pas facile, sur dernière partie du cours (cf. Page 41 Rajouts présentiels glandes de la tête et du cou), GG à vous si vous l'avez eu
C) Faux : ligament crico-thyroïdien. Mémo Crico-thyroïdien comme Coniotomie
D) Vrai
E) Faux

4. Vertèbres cervicales

2024 – 2025 (Pr. DePeretti, Pr. D'Andréa)

QCM 1 : A propos des vertèbres cervicales :

- A) Le rachis cervical est composé de 6 vertèbres
- B) La charnière cervico-claviculaire est la limite entre le rachis cervical et la clavicule
- C) Le rachis cervical présente une lordose cervicale
- D) Le rachis cervical présente une concavité postérieure
- E) Les propositions A, B, C et D sont fausses

QCM 2 : A propos des vertèbres cervicales :

- A) Veine vertébrale + artère vertébrale + nerf vertébral = pédicule vertébral
- B) C6 est palpable sous la peau
- C) Le corps vertébral de l'atlas est quadrangulaire (=carré)
- D) L'axis a un processus épineux bi tuberculeux
- E) Les propositions A, B, C et D sont fausses

QCM 3 : A propos du rachis cervical :

- A) 8 vertèbres
- B) Cyphose cervicale
- C) Concavité antérieure
- D) Rachis cervical supérieur, avec C1 et C2
- E) Rachis cervical inférieur, de C3 à C7

QCM 4 : A propos des vertèbres cervicales :

- A) C1 est aussi appelé l'axis
- B) C2 est aussi appelé l'atlas
- C) C1 a la forme d'un anneau
- D) C2 présente un isthme
- E) Les propositions A, B, C et D sont fausses

QCM 5 : A propos des vertèbres cervicales :

- A) L'isthme de C2 est situé entre son corps vertébral et son processus articulaire supérieur
- B) Le tubercule antérieur de C7 est saillant vers l'avant
- C) C6 présente 2 surfaces articulaires supplémentaires sur les faces latérales des corps vertébraux
- D) La veine vertébrale descend de C1 à C7
- E) Les propositions A, B, C et D sont fausses

QCM 6 : A propos des vertèbres cervicales :

- A) Les processus articulaires forment une colonne sur et sous-montée par des encroûtements cartilagineux
- B) Le processus épineux est bifide
- C) Le foramen vertébral est triangulaire à base postérieure
- D) Les pédicules sont dirigés vers l'arrière et le dehors
- E) Les propositions A, B, C et D sont fausses

QCM 7 : A propos des vertèbres cervicales, indiquez-la(les) proposition(s) exacte(s) :

- A) La surface articulaire supérieure de la vertèbre cervicale type est orientée vers le haut et l'avant
- B) Le processus transverse présente une gouttière à convexité supérieure
- C) L'artère vertébrale pénètre le canal transversaire en C7
- D) Le nerf spinal, au niveau cervical, prend le nom de la vertèbre sus-jacente
- E) Les propositions A, B, C et D sont fausses

QCM 8 : A propos des vertèbres cervicales, indiquez-la(les) proposition(s) exacte(s) :

- A) L'artère vertébrale participe à la vascularisation de la partie antérieure de l'encéphale
- B) Les processus articulaires supérieurs de l'axis ont la même orientation que ceux de la vertèbre cervicale type
- C) Après avoir contourné par l'arrière la masse latérale de l'atlas, l'artère vertébrale effectue une rotation de 180°
- D) L'articulation entre C1 et C2 est une articulation dite en cerceau
- E) Les propositions A, B, C et D sont fausses

QCM 9 : A propos des vertèbres cervicales, indiquez-la(les) proposition(s) exacte(s) :

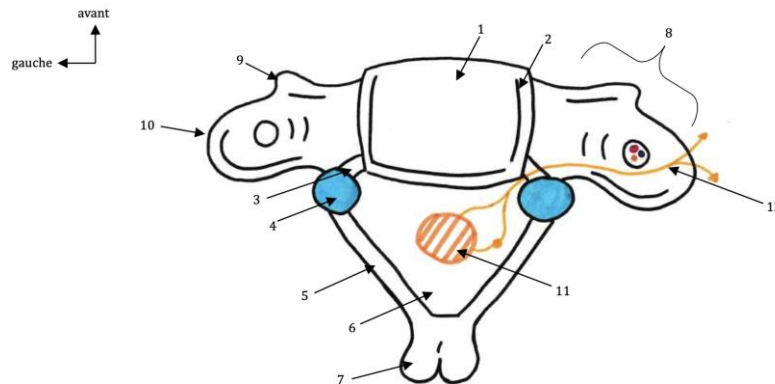
- A) La lordose cervicale correspond à une concavité postérieure de la colonne vertébrale cervicale
- B) Le foramen vertébral cervical laisse le passage au pédicule vertébral (artère, veine et nerf vertébral)
- C) Le nerf spinal C6 chemine en avant du pédicule vertébral
- D) Au niveau du rachis cervical, le nerf spinal prend le nom de la vertèbre sus-jacente
- E) Les propositions A, B, C et D sont fausses

QCM 10 : A propos des vertèbres cervicales, indiquez-la(les) proposition(s) exacte(s) :

- A) C6 présente 6 surfaces articulaires
- B) Le corps vertébral de l'atlas (C1) présente en avant un tubercule : le tubercule antérieur de l'atlas
- C) Sur une vue de face, l'axis présente 7 surfaces articulaires
- D) Le ligament transverse de l'atlas permet de séparer son foramen vertébral en deux loges : une antérieure (où l'on retrouve la moelle spinale) et une postérieure (où l'on retrouve la dent de l'axis)
- E) Les propositions A, B, C et D sont fausses

QCM 11 : A propos des vertèbres cervicales, indiquez-la(les) proposition(s) exacte(s) :

- A) L'artère transversaire passe dans le foramen transverse de C6 à C1
- B) Un traumatisme en « coup du lapin » peut entraîner une dissection de l'artère transversaire
- C) Le rachis cervical permet des mouvements d'inflexion latérale, de rotation latérale, de flexion et d'extension
- D) L'inflexion latérale du rachis cervical est permise en majorité par l'articulation entre C1 et C2
- E) Les propositions A, B, C et D sont fausses

QCM 12 : A propos de cette vue supérieure de la vertèbre cervicale type, indiquez-la(les) proposition(s) exacte(s) :

- A) 3 désigne la lame vertébrale
- B) 5 désigne le pédicule vertébral
- C) 9 désigne le tubercule postérieur du processus transverse
- D) 2 désigne les uncus
- E) 12 désigne le nerf vertébral C6

QCM 13 : A propos du rachis cervical, indiquez-la(les) proposition(s) exacte(s) :

- A) Le corps vertébral présente un bec antérieur et inférieur que l'on appelle le rostrum
- B) Le plateau supérieur du corps vertébral est convexe sur une vue antérieure et concave sur une vue latérale
- C) Le processus transverse présente 2 racines : une corporeale et une pédiculaire
- D) Le processus épineux de l'axis est très volumineux, bifide et saillant sous la peau
- E) Les propositions A, B, C et D sont fausses

QCM 14 : Une dissection de l'artère vertébrale peut entraîner un AVC du territoire antérieur de l'encéphale**PARCE QUE****L'artère vertébrale vascularise le territoire antérieur de l'encéphale**

- A) Vrai, Vrai, Lié
- B) Vrai, Vrai, Non Lié
- C) Vrai, Faux
- D) Faux, Vrai
- E) Faux, Faux

QCM 15 : A propos des vertèbres cervicales :

- A) La partie la plus caractéristique est le pédicule de la vertèbre
- B) La succession des foramens transversaires le long du rachis cervical forme le canal transversaire
- C) L'artère transversaire, la veine transversaire et le nerf transversaire y passent
- D) Le nerf spinal qui circule sur le processus transverse de C4 est le nerf spinal C4
- E) Les propositions A, B, C et D sont fausses

QCM 16 : A propos des vertèbres cervicales :

- A) Le nerf spinal qui circule sous le processus transverse de C4 est le nerf spinal C4
- B) Sur une vue antérieure de C6, on peut voir le nerf spinal C6 passer en avant du pédicule transverse
- C) Le plateau supérieur du corps vertébral présente des petits crochets appelés uncus
- D) Sur une vue supérieure de C6, on peut voir les surfaces des processus articulaires inférieurs
- E) Les propositions A, B, C et D sont fausses

QCM 17 : A propos des vertèbres cervicales :

- A) Le canal médullaire est triangulaire à la section
- B) Le processus épineux est bifide
- C) Le processus transverse est pair et bi-tuberculeux
- D) Les processus articulaires inférieurs sont dirigés vers le bas et l'avant
- E) Les propositions A, B, C et D sont fausses

QCM 18 : A propos du rachis cervical :

- A) La gouttière du processus transverse héberge l'orifice vertébral
- B) C6 présente 9 surfaces articulaires
- C) Les mouvements de rotation latérale sont permis en majorité par les muscles de l'oculocéphalogyrie
- D) L'articulation entre C1 et C2 est dite en selle
- E) Les propositions A, B, C et D sont fausses

QCM 19 : A propos du rachis cervical :

- A) L'artère vertébrale pénètre le canal médullaire en C6
- B) La veine vertébrale pénètre le canal médullaire en C1
- C) Un traumatisme en « coup du lapin » peut entraîner une dissection de l'artère vertébrale
- D) Cette dissection de l'artère vertébrale peut entraîner un AVC du territoire antérieur de l'encéphale
- E) Les propositions A, B, C et D sont fausses

QCM 20 : A propos du rachis cervical supérieur :

- A) C1, aussi nommé l'axis, ne présente pas de corps vertébral
- B) C2 présente un processus en forme de dent, dit processus odontoïde
- C) Sur une vue antérieure, l'axis présente 5 surfaces articulaires
- D) Un tubercule à la face médiale des deux masses latérales de C1 permet la tension du ligament transverse
- E) Les propositions A, B, C et D sont fausses

QCM 21 : A propos du rachis cervical supérieur :

- A) Dans la loge antérieure délimitée par le ligament transverse, on retrouve la dent de l'axis
- B) L'artère transversaire vascularise la partie postérieure de l'encéphale
- C) Sur une vue latérale de l'atlas, on peut voir l'artère vertébrale effectuer une rotation de 90° après avoir contourné la masse latérale
- D) Un traumatisme en « coup du lapin » peut être causé par une manipulation ostéopathique un peu trop brutale
- E) Les propositions A, B, C et D sont fausses

QCM 22 : A propos du rachis cervical supérieur :

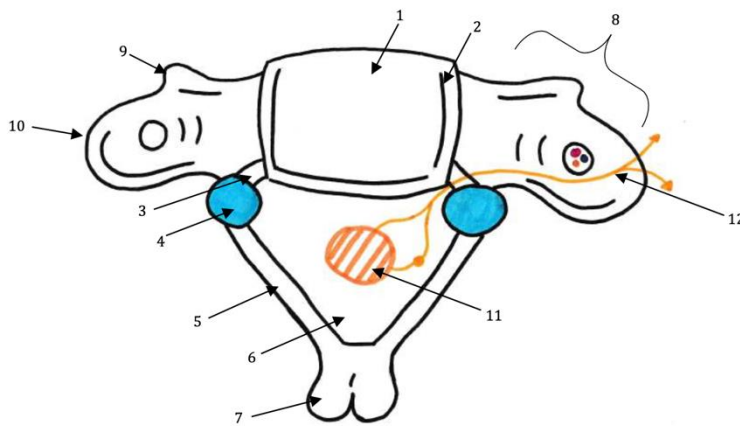
- A) Les processus articulaires inférieurs de C2 présentent une orientation différente de ceux de la vertèbre cervicale type
- B) Le processus épineux de C1 est bifide
- C) Au niveau de l'atlas, les vestiges des processus articulaires prennent le nom de masses latérales
- D) Ces masses latérales s'articulent avec les condyles temporaux du crâne en supérieur
- E) Les propositions A, B, C et D sont fausses

QCM 23 : A propos du rachis cervical supérieur :

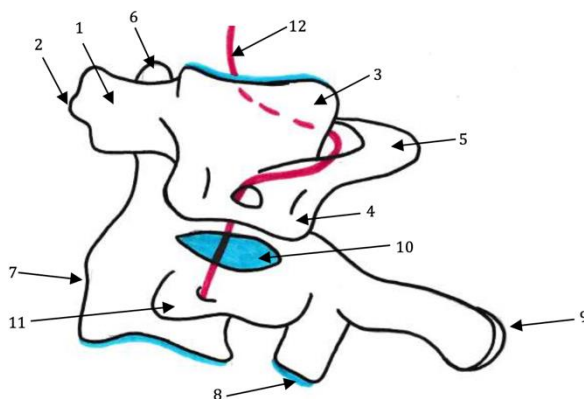
- A) L'atlas ne présente pas de corps vertébral, en revanche elle présente un plateau vertébral supérieur
- B) Le plateau vertébral supérieur de C2 ne présente pas d'encroûtement cartilagineux
- C) La dent de l'axis s'articule en avant avec la face postérieure de l'arc antérieur de l'atlas
- D) Des fractures de l'odontoïde peuvent induire des défauts de rotation
- E) Les propositions A, B, C et D sont fausses

QCM 24 : A propos des mouvements du rachis cervical :

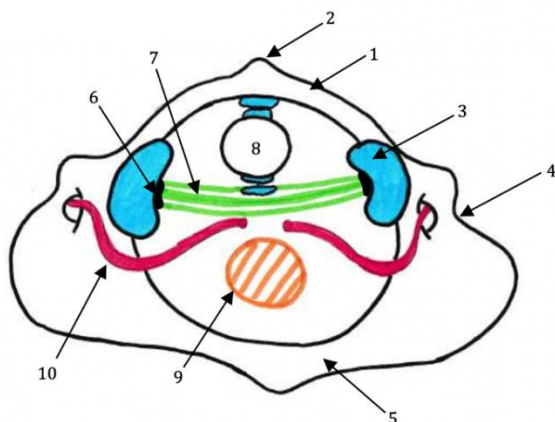
- A) Mouvements d'inflexion latérale
- B) Mouvements de rotation latérale
- C) Mouvements de pronation/supination
- D) Mouvements d'extension/flexion
- E) Les propositions A, B, C et D sont fausses

QCM 25 : A propos de ce schéma :

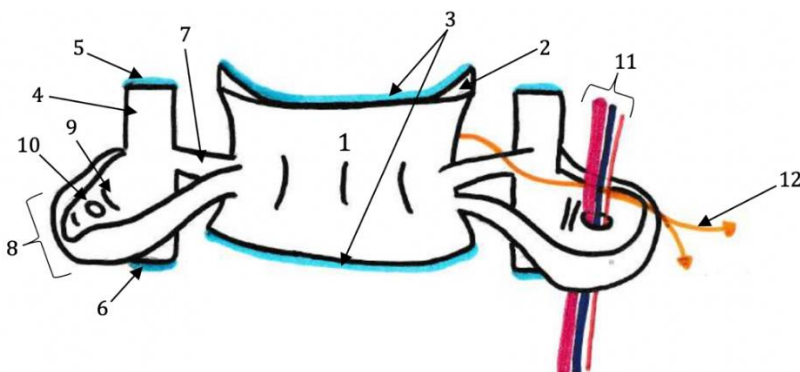
- A) Vue supérieure de la vertèbre cervicale type
- B) 2 → uncus
- C) 6 → foramen transversaire
- D) 5 → pédicule
- E) 3 → lame
- F) 8 → processus transverse bifide
- G) 7 → processus épineux bi-tuberculeux
- H) 4 → Surfaces articulaires orientées vers le bas et l'avant
- I) 11 → moelle spinale

QCM 26 : A propos de ce schéma :

- A) Articulation dite en cerceau
- B) 11 → processus transverse de l'atlas
- C) 9 → processus épineux bifide
- D) 2 → tubercule antérieur de l'axis
- E) 6 → processus odontoïde
- F) 12 → artère vertébrale

QCM 27 : A propos de ce schéma :

- A) Vue supérieur de C1/l'atlas
- B) 3 → masse latérale
- C) 4 → processus transverse
- D) 10 → rotation de 180° de l'artère vertébrale
- E) 7 → ligament transverse
- F) 9 → moelle spinale (loge antérieure)
- G) 8 → processus odontoïde (loge postérieure)
- H) 1 → arc postérieur

QCM 28 : A propos de ce schéma :

- A) 7 → lame de la vertèbre
- B) 4 → colonne articulaire
- C) 9 → convexité supérieure
- D) 10 → foramen vertébral
- E) 11 → pédicule vertébral
- F) 12 → nerf vertébral et ses deux rameaux
- G) 6 → Surfaces articulaires orientées vers le bas et l'avant

QCM 29 : A propos du rachis cervical :

- A) La lordose est une de ses caractéristiques
- B) Il est composé de 7 vertèbres
- C) La vertèbre cervicale type (C6) est la vertèbre cervicale la plus commune
- D) C1 et C2 sont des vertèbres spéciales
- E) La tête&cou c'est la meilleure matière <3

Corrections : Vertèbres cervicales

QCM 1 : CD

- A) Faux : 7 vertèbres cervicales +++
 B) Faux : item bidon, cette charnière n'existe pas, faites-vous confiance !
 C) Vrai
 D) Vrai : lordose = concavité postérieure = convexité antérieure (+++ pour les cours d'anat)
 E) Faux

QCM 2 : E

- A) Faux : Veine vertébrale + artère vertébrale = pédicule vertébral (pas de nerf vertébral --> invention 100% désolée 😞)
 B) Faux : C7 +++ (C6) est palpable sous la peau
 C) Faux : L'atlas N'A PAS de CORPS VERTÉBRAL +++
 D) Faux : L'axis a un processus épineux bifide +++ (bi tuberculeux)
 E) Vrai

QCM 3 : DE

- A) Faux : 7 vertèbres cervicales +++
 B) Faux : Lordose cervicale +++
 C) Faux : Concavité postérieure +++
 D) Vrai
 E) Vrai

QCM 4 : CD

- A) Faux : C1 --> l'atlas
 B) Faux : C2 --> l'axis (attention à pas confondre les deux 😊👉)
 C) Vrai
 D) Vrai
 E) Faux

QCM 5 : D

- A) Faux : L'isthme de C2 est situé entre son corps vertébral et son processus articulaire inférieur (supérieur)
 B) Faux : Le tubercule antérieur de C6 (C7) est saillant vers l'avant
 C) Faux : C7 (C6) présente 2 surfaces articulaires supplémentaires sur les faces latérales des corps vertébraux
 D) Vrai
 E) Faux

QCM 6 : ABD

- A) Vrai
 B) Vrai
 C) Faux : Le foramen vertébral est triangulaire à base antérieure +++ (postérieure)
 D) Vrai
 E) Faux

QCM 7 : E

- A) Faux : Surface articulaire supérieure ---> HAUT + ARRIÈRE
 B) Faux : Le processus transverse présente une gouttière à concavité (convexité) supérieure
 C) Faux : L'artère vertébrale pénètre le canal transversaire en C6 (C7)
 D) Faux : Le nerf spinal, au niveau cervical, prend le nom de la vertèbre SOUS-jacente (sus-jacente)
 E) Vrai

QCM 8 : CD

- A) Faux : L'artère vertébrale participe à la vascularisation de la partie postérieure (antérieure) de l'encéphale
 B) Faux : Les processus articulaires inférieurs (supérieurs) de l'axis ont la même orientation que ceux de la vertèbre cervicale type
 C) Vrai
 D) Vrai
 E) Faux

QCM 9 : A

- A) Vrai
 B) Faux : Le foramen **transverse/transversaire** (vertébral) cervical laisse le passage au pédicule vertébral (artère, veine et nerf vertébral)
 C) Faux : Le nerf spinal C6 chemine **en arrière** (en avant) du pédicule vertébral
 D) Faux : Au niveau du rachis cervical, le nerf spinal prend le nom de la vertèbre **SOUS-jacente** (sus-jacente)
 E) Faux

QCM 10 : A

- A) Vrai
 B) Faux : Le corps vertébral de l'atlas (C1) → L'atlas **N'A PAS** de **CORPS VERTÉBRAL**
 C) Faux : Sur une vue de face, l'axis présente **5 (7)** surfaces articulaires → *voire fiche/schéma cours présentiel*
 D) Faux : Dans la **loge antérieure** de l'atlas, on retrouve **la dent de l'axis**, et dans sa **loge postérieure** on retrouve **la moelle spinale** → *attention aux parenthèses !*
 E) Faux

QCM 11 : C

- A) Faux : L'artère **vertébrale** (~~transversaire~~) passe dans le foramen transverse de C6 à C1
 B) Faux : Un traumatisme en « coup du lapin » peut entraîner une dissection de l'artère **vertébrale** (~~transversaire~~)
 C) Vrai
 D) Faux : (~~L'inflexion latérale~~) **La rotation latérale** du rachis cervical est permise en majorité par l'articulation entre C1 et C2
 E) Faux

QCM 12 : D

- A) Faux : 3 désigne le **pédicule vertébral**
 B) Faux : 5 désigne la **lame vertébrale**
 C) Faux : 9 désigne le tubercule **antérieur** du processus transverse
 D) Vrai
 E) Faux : 12 désigne le nerf **spinal** C6

QCM 13 : AC

- A) Vrai
 B) Faux : Le plateau supérieur du corps vertébral est **concave** (~~convexe~~) sur une vue antérieure et **convexe** (~~concave~~) sur une vue latérale
 C) Vrai
 D) Faux : Le processus épineux de l'axis est très volumineux, bifide et ~~saillant sous la peau~~ → **PAS saillant sous la peau !**
 E) Faux

QCM 14 : E

- A) Faux
 B) Faux
 C) Faux
 D) Faux
 E) Vrai : L'artère vertébrale vascularise le territoire **postérieur** (~~antérieur~~) de l'encéphale ! ☺

QCM 15 : BD

- A) Faux : La partie la plus caractéristique est le **processus transverse** (~~pédicule~~) de la vertèbre
 B) Vrai
 C) Faux : Artère **VERTÉBRALE** + Veine **VERTÉBRALE** + Nerf **VERTÉBRAL**
 D) Vrai
 E) Faux

QCM 16 : C

- A) Faux : Le nerf spinal prend le nom de la **vertèbre SOUS-jacente** → donc ici ça serait le nerf spinal **C5**
 B) Faux : Sur une vue antérieure de C6, on peut voir le nerf spinal C6 passer **en arrière** (~~avant~~) du pédicule transverse
 C) Vrai
 D) Faux : Sur une vue supérieure de C6, on peut voir les surfaces des processus articulaires **supérieurs** (~~inférieurs~~)
 E) Faux

QCM 17 : ABCD

- A) Vrai
- B) Vrai
- C) Vrai
- D) Vrai
- E) Faux

QCM 18 : E

- A) Faux : La gouttière du processus transverse héberge l'orifice **transverse** (~~vertébral~~)
- B) Faux : **C6** présente **6** surfaces articulaires
- C) Faux : Les mouvements de rotation latérale sont permis en majorité **par l'articulation C1 – C2** (~~les muscles de l'oculocéphalogyrie~~)
- D) Faux : L'articulation entre C1 et C2 est dite en **cerceau** (~~selle~~)
- E) Vrai

QCM 19 : C

- A) Faux : L'artère vertébrale pénètre le canal **transversaire** (~~médullaire~~) en C6
- B) Faux : La veine vertébrale pénètre le canal **transversaire** (~~médullaire~~) en C1
- C) Vrai
- D) Faux : Cette dissection de l'artère vertébrale peut entraîner un AVC du territoire **postérieur** (~~antérieur~~) de l'encéphale → *L'artère vertébrale vascularise le territoire **postérieur** de l'encéphale !*
- E) Faux

⚠ Le canal **médullaire** c'est là où passe la **moelle épinière**, donc rien à voir ! ⚠

QCM 20 : BCD

- A) Faux : C1, aussi nommé **l'atlas** (~~l'axis~~), ne présente pas de corps vertébral
- B) Vrai
- C) Vrai
- D) Vrai
- E) Faux

QCM 21 : AD

- A) Vrai
- B) Faux : L'artère **vertébrale** (~~transversaire~~) vascularise la partie postérieure de l'encéphale
- C) Faux : Sur une vue latérale de l'atlas, on peut voir l'artère vertébrale effectuer une rotation de **180°** (~~90°~~) après avoir contourné la masse latérale
- D) Vrai
- E) Faux

QCM 22 : C

- A) Faux : Les processus articulaires inférieurs de C2 présentent **la même orientation** que ceux de la vertèbre cervicale type
- B) FAUX : **C1 n'a PAS de PROCESSUS ÉPINEUX !**
- C) Vrai
- D) Faux : Ces masses latérales s'articulent avec les condyles **occipitaux** (~~temporaux~~) du crâne en supérieur
- E) Faux

QCM 23 : BCD

- A) Faux : C1 (atlas) → **PAS** de corps vertébral donc **PAS** de plateau vertébral supérieur !
- B) Vrai : à la place on a le processus odontoïde ☺
- C) Vrai
- D) Vrai
- E) Faux

QCM 24 : ABD

- A) Vrai
- B) Vrai
- C) Faux
- D) Vrai
- E) Faux

QCM 25 : ABI

- A) Vrai
- B) Vrai
- C) Faux : 6 → foramen **vertébral** (transversaire)
- D) Faux : 5 → **lame** de la vertèbre
- E) Faux : 3 → **pédicule** de la vertèbre
- F) Faux : 8 → processus transverse **bi-tuberculeux**
- G) Faux : 7 → processus épineux **bifide**
- H) Faux : 4 → surfaces articulaires orientées **vers le haut et l'arrière** (puisque'il s'agit des surfaces articulaires **supérieures** que l'on voit sur le schéma)
- I) Vrai

QCM 26 : ACEF

- A) Vrai
- B) Faux : 11 → processus transverse **de l'axis** (l'atlas)
- C) Vrai
- D) Faux : 2 → tubercule antérieur **de l'atlas** (l'axis)
- E) Vrai
- F) Vrai

QCM 27 : ABCDE

- A) Vrai
- B) Vrai
- C) Vrai
- D) Vrai
- E) Vrai
- F) Faux : 9 → moelle spinale (loge **postérieure**)
- G) Faux : 8 → processus odontoïde (loge **antérieure**)
- H) Faux : 1 → arc **antérieur**

QCM 28 : BEG

- A) Faux : 7 → **pédicule** de la vertèbre
- B) Vrai
- C) Faux : 9 → **concavité** (convexité) supérieure
- D) Faux : 10 → foramen **transversaire** (vertébral)
- E) Vrai : **pédicule vertébral = pédicule transverse**
- F) Faux : 12 → nerf **spinal** (vertébral) et ses deux rameaux
- G) Vrai

QCM 29 : ABCDE

- A) Vrai
- B) Vrai
- C) Vrai
- D) Vrai
- E) Vrai

5. Anatomie générale du cou

2024 – 2025 (Pr. D'Andrea, Pr Baqué)

QCM 1 : À propos de l'anatomie du cou, indiquez-la(les) proposition(s) exacte(s) :

- A) L'os hyoïde a la forme d'un fer à cheval, et se projette au niveau de la 3^e vertèbre cervicale
- B) Le grand creux sus claviculaire correspond aux plans de couverture contenus en dedans de la concavité de la première côte
- C) Le muscle platysma se trouve en dehors de la lame superficielle du fascia cervical
- D) La veine jugulaire interne se trouve en avant de l'artère carotide interne
- E) Les propositions A, B, C et D sont fausses

QCM 2 : À propos de l'anatomie du cou, indiquez-la(les) propositions exacte(s) :

- A) L'angle cervico-mentonnier est un angle de 60° et correspond à la projection de l'os hyoïde
- B) Le muscle platysma est un muscle peaucier qui est innervé par le nerf facial VII
- C) Le triangle de Sédillot est situé entre les insertions basses du trapèze
- D) Parmi les muscles infra hyoïdiens médians on retrouve le muscle thyro-hyoïdien
- E) Les propositions A, B, C et D sont fausses

QCM 3 : À propos de l'anatomie du cou, indiquez-la(les) proposition(s) exacte(s) :

- A) Le muscle trapèze possède 4 faisceaux
- B) Le faisceau acromial du trapèze s'insère sur l'épine de la scapula
- C) Le fascia cervical superficiel engaine les muscles grand droit et le sterno-cléido-mastoïdien
- D) La manœuvre de Mendelson permet de rendre visible les veines du cou
- E) Les propositions A, B, C et D sont fausses

QCM 4 : À propos de l'anatomie du cou, indiquez-la(les) proposition(s) exacte(s) :

- A) La réunion du tronc veineux innominé gauche et du tronc veineux innominé droit forme la veine cave supérieure (*Hors Programme*)
- B) Le scalène moyen s'insère sur les tubercules antérieurs des processus transverses de C2 à C8
- C) L'artère carotide commune droite provient du tronc artériel brachio-céphalique
- D) Le tronc veineux de Farabeuf est la réunion de la veine faciale, la veine linguale, la veine thyroïdienne inférieure
- E) Les propositions A, B, C et D sont fausses

QCM 5 : À propos de l'anatomie du cou, indiquez-la(les) proposition(s) exacte(s) :

- A) Les deux veines sous la peau contenues dans le dédoublement du fascia cervical superficiel sont la veine jugulaire antérieure et la veine jugulaire externe
- B) Le muscle omohyoïdien est un muscle infra-hyoïdien latéral
- C) Parmi les muscles infra hyoïdiens médians on retrouve le muscle scalène antérieur
- D) Le veine jugulaire interne se jette dans le triangle de Sédillot
- E) Les propositions A, B, C et D sont fausses

QCM 6 : À propos de l'anatomie du cou, indiquez-la(les) proposition(s) exacte(s) :

- A) L'artère carotide commune donne le sinus carotidien au niveau de l'os hyoïde
- B) La fourchette du sternum se projette au niveau de la 2^e vertèbre thoracique
- C) Le scalène postérieur s'insère sur les tubercules des processus transverses de C4 à C6
- D) On retrouve le sommet du poumon au niveau de la concavité de la première côte
- E) Les propositions A, B, C et D sont fausses

QCM 7 : À propos de l'anatomie du cou, indiquez-la(les) proposition(s) exacte(s) :

- A) Au niveau de l'oreille on peut distinguer le tragus et le lobe
- B) Au niveau de la région jugulo-carotidienne passe la veine carotide et l'artère jugulaire
- C) Les voies aériennes se trouvent en avant par rapport aux voies digestives
- D) Le sterno-cléido-mastoïdien et le trapèze, sont tous les 2 innervés par le nerf accessoire (XI)
- E) Les propositions A, B, C et D sont fausses

QCM 8 : À propos de l'anatomie du cou, indiquez-la(les) proposition(s) exacte(s) :

- A) Le creux supra claviculaire est formé par le bord antérieur du sterno-cléido-mastoïdien, le bord postérieur du trapèze (liste non exhaustive)
- B) Les anesthésistes peuvent poser une voie veineuse au niveau de l'artère carotide en faisant tourner la tête au patient
- C) Le relief de la clavicule n'est pas visible sur une anatomie de surface
- D) Le fascia cervical moyen se nomme également lame prévertébrale du fascia cervical
- E) Les propositions A, B, C et D sont fausses

QCM 9 : À propos de l'anatomie du cou, indiquez-la(les) proposition(s) exacte(s) :

- A) Le muscle platysma est un muscle peaucier, innervé par le nerf VII, qui fait partie du système musculaire aponévrotique superficiel
- B) Le petit creux supra claviculaire correspond à la région du dôme pleural, qui se trouve en dedans de la concavité de la première côte
- C) L'angle cervico-mentonnier qui est l'angle entre le menton et la clavicule, est de 110°
- D) Un des groupes musculaires du muscle sterno-cléido-mastoïdien s'insère sur la clavicule
- E) Les propositions A, B, C et D sont fausses

QCM 10 : À propos de l'anatomie du cou, indiquez-la(les) proposition(s) exacte(s) :

- A) La première chose que l'on voit lorsqu'on résèque la peau sur un sujet, est la lame superficielle du fascia cervical
- B) L'os hyoïde est palpable, et possède une grande corne, et une petite corne qui se projette vers l'arrière
- C) Le grand creux supra claviculaire correspond aux plans de couverture, qui se trouvent en dehors de la concavité de la première côte
- D) Le cartilage thyroïde a une forme de bouclier et donne notamment la pomme d'Adam chez la femme
- E) Les propositions A, B, C et D sont fausses

QCM 11 : À propos de l'anatomie du cou, indiquez-la(les) proposition(s) exacte(s) :

- A) Le faisceau spinal du trapèze s'insère sur l'épine de la patella
- B) Le muscle omohyoïdien est un muscle digastrique : il possède un ventre latéral et un muscle médial, reliés entre eux par un tendon intermédiaire
- C) Les lames superficielle et pré trachéale du fascia cervical se rejoignent en avant du cou, pour former la ligne blanche du cou
- D) La veine jugulaire externe est engainée par la lame superficielle du fascia cervical
- E) Les propositions A, B, C et D sont fausses

QCM 12 : À propos de l'anatomie générale du cou, indiquez la ou les proposition(s) exacte(s) :

- A) Le creux sub-claviculaire est formé par le bord antérieur du trapèze, le bord postérieur du sterno-cléido-mastoïdien, et du bord supérieur de la clavicule
- B) La région du sterno-cléido-mastoïdien se trouve en regard du pédicule aortique
- C) La région supra hyoïdienne est située au-dessus l'os hyoïde, et est latérale
- D) Le chef supérieur du muscle trapèze s'insère sur le tiers interne de la clavicule
- E) Les propositions A, B, C et D sont fausses

QCM 13 : À propos de l'anatomie générale du cou, indiquez la ou les proposition(s) exacte(s) :

- A) Le processus épineux de C7 est volumineux et de type thoracique
- B) Le chef moyen du sterno-cléido-mastoïdien s'insère sur les processus épineux de C1 jusqu'à Th4
- C) Le chef supérieur du trapèze est le seul chef du trapèze ayant une action sur la céphalogyrie
- D) Le nerf XI, au niveau du cou, passe en profondeur sous le muscle sterno-cléido-mastoïdien
- E) Les propositions A, B, C et D sont fausses

QCM 14 : À propos de l'anatomie générale de la tête et du cou, indiquez la(les) proposition(s) exacte(s) :

- A) La loge viscérale du cou (au-dessus de C4) est médiane, on y retrouve notamment le larynx
- B) La région parotidienne est située entre le bord antérieur du muscle trapèze, et le bord postérieur de l'os maxillaire
- C) L'étage moyen et antérieur de la base du crâne constituent la limite supérieure du cou
- D) Les fosses nasales sont en communication avec l'oropharynx par l'intermédiaire des choanes
- E) Les propositions A, B, C et D sont fausses

QCM 15 : À propos de l'anatomie du cou, indiquez la(les) proposition(s) exactes :

- A) Les muscles de la céphalogyrie sont le sterno-cléido-mastoïdien et le trapèze, tout deux innervés uniquement par le nerf XI
- B) Les muscles sterno-cléido-mastoïdien et trapèze permettent une rotation de tête controlatérale
- C) Le muscle trapèze s'insère en partie sur la partie médiale du bord supérieur de la clavicule
- D) La contraction des muscles de la céphalogyrie permet de rapprocher leurs extrémités, permettant, l'inclinaison ainsi que la rotation de la tête dans le sens opposé
- E) Les propositions A, B, C et D sont fausses

QCM 16 : À propos de l'anatomie du cou, indiquez la(les) proposition(s) exacte(s) :

- A) Le triangle de Sédillot est l'espace situé entre les chefs claviculaire et sternal du sterno-cléido-mastoïdien
- B) Les chirurgies de curage cervical présentent un risque d'atteinte du nerf XI, ce qu'il pourrait engendrer une difficulté d'élévation de la scapula
- C) L'association des noyaux des nerfs oculomoteurs (III, IV, et VI) avec le XI, permet la coordination entre les muscles de l'oculogyrie et de la céphalogyrie
- D) Le chef moyen du trapèze s'insère sur les processus transverse de C1 jusqu'à Th4, ainsi que sur l'acromion de la scapula
- E) Les propositions A, B, C et D sont fausses

QCM 17 : À propos de l'anatomie du cou, indiquez-la(les) proposition(s) exacte(s) :

- A) Le muscle digastrique est engainé par la lame superficielle du fascia cervical
- B) La lame superficielle du fascia cervical va passer en avant du muscle masséter
- C) La lame pré-vertébrale du fascia cervical engaine les muscles de la céphalogyrie
- D) Le SMAS, qui contient l'ensemble des muscles de la mimique se trouve en dehors de la lame superficielle du fascia cervical
- E) Les propositions A, B, C et D sont fausses

QCM 18 : À propos de l'anatomie du cou, indiquez-la(les) proposition(s) exacte(s) :

- A) Le muscle sternothyroïdien est plus superficiel que le muscle sterno-cléido-hyoïdien
- B) La lame superficielle du fascia cervical engaine les muscles trapèze et sterno-hyoïdien
- C) La trachéotomie est un acte chirurgical à réaliser avec précaution pour ne pas blesser la thyroïde qui est très vascularisée
- D) La lame superficielle du fascia cervical engaine et cloisonne le pédicule jugulo-carotidien
- E) Les propositions A, B, C et D sont fausses

QCM 19 : À propos de l'armature cartilagineuse du larynx, indiquez-la(les) proposition(s) exacte(s) :

- A) Les cartilages trachéaux ont une forme de fer à cheval
- B) Le larynx possède 3 fonctions : la phonation, la respiration, et la protection des voies aériennes lors de la déglutition
- C) Dans le sens cranio-caudal on retrouve : l'os hyoïde, la membrane thyro-hyoïdienne, le cartilage thyroïde, la membrane thyro-cricoïdienne, et le cartilage cricoïde
- D) Le cartilage épiglottique a la forme d'une raquette de tennis
- E) Les propositions A, B, C et D sont fausses

QCM 20 : À propos de l'anatomie du cou, indiquez-la(les) proposition(s) exacte(s) :

- A) L'artère thyroïdienne supérieure, qui est la première branche de l'artère carotide externe, est constante
- B) Le tissu conjonctif qui baigne les colloïdes thyroïdiens est lâche
- C) Le nerf laryngé inférieur est le nerf de la contraction des cordes vocales
- D) Si 2 cordes vocales sont paralysées une asphyxie aigue peut être engendrée
- E) Les propositions A, B, C et D sont fausses

QCM 21 : À propos de l'anatomie générale du cou, indiquez-la(les) proposition(s) exacte(s) :

- A) La limite supérieure du cou passe par le bord inférieur de la mandibule, le ramus mandibulaire, et l'étage supérieur et postérieur du de la base du crâne
- B) En regard de l'os hyoïde, on retrouve le glomus carotidien (formation vasculaire) et le sinus carotidien (formation nerveuse)
- C) La région infra hyoïdienne est latérale et inférieure, alors que la région supra hyoïdienne est médiane et supérieure
- D) L'entièreté des muscles sterno-cléido-mastoïdien et trapèze, permettent une inflexion de tête homolatérale, ainsi que la rotation de tête controlatérale
- E) Les propositions A, B, C et D sont fausses

QCM 22 : À propos de l'anatomie générale du cou, indiquez-la(les) proposition(s) exacte(s) :

- A) Parmi les muscles du losange de la trachéotomie, on retrouve, l'omohyoïdien, le sterno-cléido-hyoïdien, le sterno-thyroïdien et le thyro-hyoïdien, qui sont engainés par la lame pré trachéale du fascia cervical
- B) On retrouve une asymétrie entre les deux nerfs laryngés inférieurs : le nerf laryngé inférieur gauche va faire le tour de l'arc aortique, alors que le nerf laryngé inférieur droit va faire le tour de la sous clavière
- C) La bandelette longitudinal postérieure du tronc cérébral permet d'unir les noyaux moteurs des yeux (III, IV, VI) avec le nerf XI, permettant ainsi une coordination entre les muscles de l'oculocéphalogyrie et de la céphalogyrie
- D) Les deux laryngés inférieurs (droit et gauches) vont remonter, en passant en arrière de la thyroïde pour permettre l'innervation des cordes vocales
- E) Les propositions A, B, C et D sont fausses

Corrections : Anatomie générale du cou**QCM 1 : CD**

- A) Faux : au niveau de la 4^e vertèbre cervicale ++
- B) Faux : contenus en DEHORS de la concavité de la première côte ++
- C) Vrai *HP pour l'année 2024-2025*
- D) Vrai
- E) Faux

QCM 2 : BD

- A) Faux : 110° +++
- B) Vrai *HP pour l'année 2024-2025*
- C) Faux : entre les insertions basses du SCM
- D) Vrai *HP pour l'année 2024-2025*
- E) Faux

QCM 3 : E

- A) Faux : 3 faisceaux
- B) Faux : sur l'acromion
- C) Faux : il engaine le SCM et le trapèze ++
- D) Faux : la manœuvre de Valsalva *HP pour l'année 2024-2025*
- E) Vrai

QCM 4 : AC

- A) Vrai
- B) Faux : C2 à C7 *HP pour l'année 2024-2025*
- C) Vrai
- D) Faux : veine thyroïdienne SUPÉRIEURE
- E) Faux

QCM 5 : ABD

- A) Vrai *HP pour l'année 2024-2025*
- B) Vrai *HP pour l'année 2024-2025*
- C) Faux : attention à ne pas confondre : les muscles infra hyoïdiens médians sont les muscles : **sterno-thyroïdien, thyro-hyoïdien, et sterno-cléido-hyoïdien.** *HP pour l'année 2024-2025*
- D) Vrai
- E) Faux

QCM 6 : ABCD

- A) Vrai
- B) Vrai
- C) Vrai *HP pour l'année 2024-2025*
- D) Vrai *HP pour l'année 2024-2025*
- E) Faux

QCM 7 : ACD

- A) Vrai
- B) Faux : j'espère que vous avez vu le piège : veine jugulaire et artère carotide !! Attention à bien lire les items +++
- C) Vrai
- D) Vrai +++
- E) Faux

QCM 8 : E

- A) Faux : attention à bien visualiser, c'est le bord antérieur du trapèze, et le bord postérieur du SCM
- B) Faux : NON surtout pas au contraire ! il faut faire attention de bien ponctionner la veine et pas l'artère au risque de provoquer des AVC traumatiques
- C) Faux : si, elle est visible
- D) Faux : le fascia cervical moyen se nomme également lame préTRACHÉALE du fascia cervical
- E) Vrai

QCM 9 : ABD

- A) Vrai HP pour l'année 2024-2025
- B) Vrai : c'est phrase vous l'imprimez dans votre tête +++ HP pour l'année 2024-2025
- C) Faux : entre le menton et le cou
- D) Vrai
- E) Faux

QCM 10 : C

- A) Faux : c'est le platysma +++
- B) Faux : c'est la grande corne qui se projette vers l'arrière
- C) Vrai : c'est phrase vous l'imprimez dans votre tête +++ HP pour l'année 2024-2025
- D) Faux : chez l'homme
- E) Faux

QCM 11 : CD

- A) Faux : de la scapula...
- B) Faux : un ventre antérieur et un ventre postérieur
- C) Vrai
- D) Vrai
- E) Faux

QCM 12 : C

- A) Faux : c'est la définition du creux suS=supra claviculaire
- B) Faux : en regard du pédicule jugulo carotidien
- C) Vrai : +++
- D) Faux : sur le tiers externe
- E) Faux

QCM 13 : ACD

- A) Vrai
- B) Faux : c'est le chef moyen du trapèze ++
- C) Vrai : les chefs moyen et postérieur ont seulement une action sur le membre supérieur +++
- D) Vrai
- E) Faux

QCM 14 : E

- A) Faux : la loge viscérale du cou est INFRA hyoïdienne, donc en dessous de l'os hyoïde qui se trouve en regard de C4
- B) Faux : la région parotidienne se trouve entre le bord antérieur du SCM et le bord postérieur de la branche montante de la mandibule
- C) Faux : c'est l'étage moyen et l'étage postérieur
- D) Faux : les fosses nasales sont en communication avec le nasopharynx par l'intermédiaire des choanes
- E) Vrai

QCM 15 : BD

- A) Faux : il y a également une petite participation de branches motrices provenant des nerfs spinaux cervicaux
- B) Vrai +++
- C) Faux : la partie la plus latérale
- D) Vrai
- E) Faux

QCM 16 : ABC

- A) Vrai
- B) Vrai
- C) Vrai
- D) Faux : les processus ÉPINEUX de C1 à Th4
- E) Faux

QCM 17 : ABD

- A) Vrai
- B) Vrai
- C) Faux : ils sont engainés par la lame superficielle ++
- D) Vrai ++
- E) Faux

QCM 18 : CD

- A) Faux : c'est l'inverse ++
- B) Faux : le sterno-hyoïdien est engainé dans la lame pré trachéale du fascia cervical
- C) Vrai
- D) Vrai
- E) Faux

QCM 19 : ABCD

- A) Vrai
- B) Vrai ++
- C) Vrai ++
- D) Vrai
- E) Faux

QCM 20 : ACD

- A) Vrai
- B) Faux : le tissu conjonctif baigne les follicules thyroïdiens
- C) Vrai ++
- D) Vrai
- E) Faux

QCM 21 : E

- A) Faux : cf. SDR
- B) Faux : les parenthèses sont inversées
- C) Faux : la région infra hyoïdienne est latérale **MÉDIANE** et inférieure, alors que la région supra hyoïdienne est médiane **LATÉRALE** et supérieure
- D) Faux : seulement le chef supérieur du trapèze et le SCM permettent cela, les autres chefs du trapèze ont une action du le MS
- E) Vrai

QCM 22 : ABCD

- A) Vrai ++
- B) Vrai +++
- C) Vrai ++
- D) Vrai ++
- E) Faux

6. Organes des Sens

2024 – 2025 (Pr. D'Andrea)

QCM 1 : A propos des organes des sens :

- A) Les sens sont des sensations conscientes qui renseignent l'individu sur le monde extérieur
- B) Les sens sont des sensations inconscientes qui renseignent l'individu sur le monde extérieur
- C) Il y a 5 principaux sens
- D) Le tact fait partie de ces sens
- E) Les propositions A, B, C et D sont fausses

QCM 2 : A propos des organes des sens :

- A) Ils sont tous compris au niveau de l'extrémité céphalique
- B) Ils présentent un organe récepteur avec des organites, qui comprennent une chaîne neuronale
- C) Cette chaîne neuronale dispose toujours de 3 neurones
- D) Ces trois neurones sont dans l'ordre : ganglionnaire, intra-axial et thalamique
- E) Les propositions A, B, C et D sont fausses

QCM 3 : A propos des organes des sens :

- A) La calvaria désigne un relief en regard de la tête des sourcils
- B) La glabelle désigne la voûte crânienne
- C) Le nasion est situé juste au-dessous de la racine du nez
- D) L'orifice piriforme est l'orifice du conduit auditif
- E) Les propositions A, B, C et D sont fausses

QCM 4 : A propos de la vue de profil droite du crâne :

- A) Le squelette crânio-facial peut être divisé en 2 parties
- B) On a d'abord le neurocrâne (ou splanchnocrâne) qui contient l'encéphale
- C) Puis le viscérocrâne qui est creusé des cavités des ODS
- D) L'organe du goût est contenu dans ce qu'on appelle la bouche
- E) Les propositions A, B, C et D sont fausses

QCM 5 : A propos des organes des sens :

- A) Vision → cavité orbitaire
- B) Olfaction → fosses nasales
- C) Ouïe → cavités de l'oreille
- D) Goût → cavité orale
- E) Équilibre → cavité mastoïdienne

QCM 6 : A propos de la vue de profil droite du crâne, on peut identifier :

- A) Les sinus frontaux
- B) L'épiglotte
- C) La corone de la mandibule
- D) Le mastoïde
- E) Le MAE
- F) Le pharynx
- G) Le tubercule post-glénoïdal
- H) Le malaire
- I) L'os hyoïde

QCM 7 : A propos de la coupe sagittale de l'extrémité cervico-faciale, on peut identifier :

- A) Les sinus frontaux
- B) L'os nasal
- C) La cavité de l'oreille
- D) Le sinus sphénoïdal
- E) Le MAE
- F) L'os hyoïde
- G) L'épiglotte
- H) Le cricoïde
- I) L'apophyse Crista Galli

QCM 8 : A propos de la coupe sagittale de l'extrémité cervico-faciale :

- A) L'épiglotte est une structure muqueuse qui appartient au larynx
- B) Le cartilage cricoïde soutient le relief de la pomme d'Adam chez le sujet masculin
- C) Le cartilage thyroïde a la forme d'une bague à chaton postérieur
- D) Les anneaux cartilagineux de la trachée ont une forme de U (dite aussi de fer à cheval)
- E) Les propositions A, B, C et D sont fausses

QCM 9 : A propos des sens avec une chaîne tri-neuronale :

- A) L'olfaction
- B) L'ouïe
- C) L'équilibre
- D) La vue
- E) Le tact

QCM 10 : A propos de la coupe sagittale de l'extrémité cervico-faciale :

- A) Les anneaux trachéaux sont ouverts vers l'avant
- B) La muqueuse des fosses nasales tapisse aussi le palais
- C) Cette muqueuse se réfléchit sur la partie inférieure du palais pour donner la gencive
- D) On la retrouve également au niveau du plancher buccal et de la langue
- E) Les propositions A, B, C et D sont fausses

QCM 11 : A propos de la coupe sagittale de l'extrémité cervico-faciale :

- A) Au niveau du larynx, la muqueuse est sous-tendue par des ligaments uniquement
- B) Au niveau du larynx, la muqueuse est sous-tendue par des muscles uniquement
- C) L'ensemble muqueuse + ligaments forme les cordes vocales
- D) L'ensemble muqueuse + muscles forme les cordes vocales
- E) Les propositions A, B, C et D sont fausses

QCM 12 : A propos de la coupe sagittale de l'extrémité cervico-faciale :

- A) La muqueuse des fosses nasales tapisse également la base du crâne, ainsi que le rachis cervical
- B) En avant du larynx, on retrouve le pharynx, qui est un tuyau musculo-membraneux
- C) On peut diviser ce pharynx en 3 étages
- D) L'étage supérieur est l'oropharynx
- E) Les propositions A, B, C et D sont fausses

QCM 13 : A propos des structures musculo-membraneuses de l'extrémité céphalique :

- A) L'étage moyen du pharynx est appelé oropharynx
- B) L'étage supérieur du pharynx est appelé rhinopharynx (=nasopharynx)
- C) L'étage inférieur du pharynx est appelé pharyngolarynx
- D) L'air et les aliments passent tous deux par le pharyngolarynx
- E) Les propositions A, B, C et D sont fausses

QCM 14 : A propos des structures musculo-membraneuses de l'extrémité céphalique :

- A) Le pharyngo-larynx est le carrefour des voies aériennes uniquement
- B) Le pharyngo-larynx est le carrefour des voies digestives uniquement
- C) Le pharyngo-larynx appartient à la fois au larynx et à l'hypopharynx
- D) L'hypopharynx se poursuit par l'œsophage, en général en regard de C4
- E) Les propositions A, B, C et D sont fausses

QCM 15 : A propos du trajet des aliments :

- A) Fosses nasales → Rhinopharynx → Larynx → trachée
- B) Cavité Orale → Oropharynx → Larynx → trachée
- C) Cavité Orale → rhinopharynx → hypopharynx → œsophage
- D) Cavité Orale → oropharynx → hypopharynx → œsophage
- E) Cavité orale → oropharynx → Pharyngolarynx → œsophage

QCM 16 : A propos des fosses nasales :

- A) Elles sont assimilées à deux boîtes d'allumettes, accolées l'une à l'autre par le septum nasal
- B) Ce septum comporte une partie osseuse
- C) Ce septum comporte une partie cartilagineuse
- D) Leur face antérieure est creusée d'un foramen : l'orifice ovale
- E) Les propositions A, B, C et D sont fausses

QCM 17 : A propos de l'olfaction :

- A) L'organe de ce sens est le nerf I (odoratif)
- B) Ce nerf est posé à la face inférieure des fosses nasales
- C) L'orifice antérieur des fosses nasales est la choane
- D) L'orifice postérieur des fosses nasales est l'orifice piriforme
- E) Les propositions A, B, C et D sont fausses

QCM 18 : A propos des cornets des fosses nasales :

- A) Il existe les cornets inférieurs, moyens, et supérieurs
- B) Nous en possédons 6 paires
- C) Ce sont des structures cartilagineuses et osseuses
- D) Le cornet moyen est le cornet de la respiration
- E) Les propositions A, B, C et D sont fausses

QCM 19 : A propos de la respiration :

- A) Partie inférieure des fosses nasales
- B) Orifice piriforme → tête du cornet moyen → turbulences → choane → rhinopharynx → voies respiratoires
- C) Choane → tête du cornet moyen → turbulences → orifice piriforme → rhinopharynx → voies respiratoires
- D) Orifice piriforme → tête du cornet inférieur → turbulences → choane → rhinopharynx → voies respiratoires
- E) Les propositions A, B, C et D sont fausses

QCM 20 : A propos de l'olfaction :

- A) Partie inférieure des fosses nasales
- B) Partie moyenne des fosses nasales
- C) Partie supérieure des fosses nasales
- D) Orifice piriforme → tête du cornet moyen → turbulences → toit de la fosse nasale → filets du I
- E) Les propositions A, B, C et D sont fausses

QCM 21 : Sur une coupe frontale des fosses nasales, on peut identifier :

- A) Les sinus frontaux
- B) Les sinus maxillaires
- C) Les sinus mandibulaires
- D) Les cavités orbitaires
- E) Les sinus éthmoïdaux

QCM 22 : A propos des fosses nasales :

- A) La lame criblée de l'éthmoïde constitue la partie supérieure des fosses nasales
- B) C'est sur cette lame que repose le bulbe olfactif
- C) C'est au travers de ses trous que passent les filets du nerf I
- D) La partie inférieure du septum nasal est osseuse et formée de la lame perpendiculaire de l'éthmoïde
- E) La partie supérieure du septum nasal est cartilagineuse et formée du septum cartilagineux

QCM 23 : Sur une coupe longitudinale histologique de la partie sup. des fosses nasales, on identifie :

- A) La muqueuse olfactive avec la lamina propria, au-dessous
- B) La muqueuse olfactive avec l'épithélium olfactif, au-dessus
- C) Le bulbe, le tractus et les terminaisons (=stries) olfactives
- D) La glande olfactive
- E) Les propositions A, B, C et D sont fausses

QCM 24 : A propos de l'épithélium olfactif :

- A) Les cellules caliciformes
- B) Les cellules sustentaculaires
- C) Les cellules basales
- D) La cellule neuronale (neurone unipolaire)
- E) La cellule neuronale dont les dendrites baignent dans le mucus nasal

QCM 25 : A propos de la glande olfactive :

- A) Creusé dans l'épithélium olfactif
- B) Creusé dans la lamina propria
- C) Au niveau de l'épithélium olfactif
- D) Au niveau de la lamina propria
- E) Organe de la transformation du signal des sens

QCM 26 : A propos de l'olfaction :

- A) Shunt thalamique
- B) information chimique → information électrique
- C) Les particules odorantes se collent au niveau de la muqueuse olfactive
- D) Voie bi-neuronale
- E) Les propositions A, B, C et D sont fausses

QCM 27 : A propos de la systématisation des voies olfactives :

- A) La strie latérale du nerf olfactif se dirige vers les aires sub-calleuses
- B) La strie latérale du nerf olfactif va donner l'aire olfactive médiale
- C) La strie médiale du nerf olfactif se dirige vers les aires sub-calleuses
- D) La strie médiale du nerf olfactif va donner l'aire olfactive médiale
- E) Les propositions A, B, C et D sont fausses

QCM 28 : A propos de la systématisation des voies olfactives :

- A) L'aire olfactive médiale permet l'appréciation ou la dépréciation des odeurs
- B) L'aire olfactive médiale permet la sensation de l'olfaction
- C) L'aire olfactive latérale permet l'appréciation ou la dépréciation des odeurs
- D) L'aire olfactive latérale permet la sensation de l'olfaction
- E) Les propositions A, B, C et D sont fausses

QCM 29 : A propos de la systématisation des voies olfactives :

- A) Aire olfactive temporale = aire olfactive latérale = aire olfactive primaire
- B) Aire olfactive temporale = aire olfactive latérale = aire olfactive secondaire
- C) Aire olfactive médiale = aire olfactive primaire
- D) Aire olfactive médiale = aire calleuse
- E) Les deux stries olfactives sont réunies par le gyrus de l'hippocampe

QCM 30 : Le sens de l'olfaction est très lié à la mémoire et aux émotions**PARCE QUE**

Les deux stries olfactives (latérale et médiale) sont reliées par le gyrus de l'hippocampe

- A) Vrai, Vrai, liées
- B) Vrai, Vrai, non liées
- C) Vrai, Faux
- D) Faux, Vrai
- E) Faux, Faux

QCM 31 : A propos du sens de la vision :

- A) Véhiculé par le nerf optique (II)
- B) Le globe oculaire est l'organe des sens
- C) La cavité orbitaire abrite cet organe des sens
- D) Dans cette cavité, le globe oculaire est notamment accompagné de la glande lacrymale
- E) Les propositions A, B, C et D sont fausses

QCM 32 : A propos de la cavité orbitaire :

- A) Schématiquement, on l'associe à une pyramide à base antérieure et interne
- B) Schématiquement on l'associe à une pyramide à base antérieure et externe
- C) Schématiquement on l'associe à une pyramide à sommet postérieur et interne
- D) Schématiquement on l'associe à une pyramide à sommet postérieur et externe
- E) Les propositions A, B, C et D sont fausses

QCM 33 : A propos de la cavité orbitaire :

- A) Son sommet est centré par un orifice : le canal ophtalmique
- B) Son axe est déporté médialement
- C) Sur une vue antérieure, sa base a la forme d'un anneau de clé broyé
- D) Son axe forme, avec celui du globe oculaire, un angle d'environ 10°
- E) Les propositions A, B, C et D sont fausses

QCM 34 : A propos de la paroi inférieure de la cavité orbitaire :

- A) Os frontal
- B) Os lacrymal
- C) Os sphénoïde
- D) Os palatin
- E) Os malaire
- F) Os maxillaire
- G) Os éthmoïde

QCM 35 : A propos de la paroi médiale de la cavité orbitaire :

- A) Os frontal
- B) Os lacrymal
- C) Os sphénoïde
- D) Os palatin
- E) Os malaire
- F) Os maxillaire
- G) Os éthmoïde

QCM 36 : A propos de la paroi supérieure de la cavité orbitaire :

- A) Os frontal
- B) Os lacrymal
- C) Os sphénoïde
- D) Os palatin
- E) Os malaire
- F) Os maxillaire
- G) Os éthmoïde

QCM 37 : A propos de la paroi latérale de la cavité orbitaire :

- A) Os frontal
- B) Os lacrymal
- C) Os sphénoïde
- D) Os palatin
- E) Os malaire
- F) Os maxillaire
- G) Os éthmoïde

QCM 38 : A propos de la vision :

- A) Le globe oculaire occupe la partie antérieure de la cavité orbitaire
- B) Il a un axe dirigé vers l'avant, et écarté d'environ 20° de celui de la cavité orbitaire
- C) Cet écart nous permet d'avoir une vision binoculaire, càd de voir dans l'espace en 2 dimensions
- D) La paroi latérale de la cavité orbitaire comprend entre autres la lame papyracée de l'éthmoïde
- E) Les propositions A, B, C et D sont fausses

QCM 39 : A propos du globe oculaire :

- A) 3 tuniques
- B) Externe vasculaire
- C) Intermédiaire fibreuse
- D) Interne nerveuse
- E) Les propositions A, B, C et D sont fausses

QCM 40 : A propos du globe oculaire :

- A) Sa tunique vasculaire présente en avant le corps ciliaire, et en arrière l'iris
- B) Sa tunique fibreuse est souple et fragile
- C) Sa tunique nerveuse est aussi appelée rétine
- D) La fovéa est le centre de la rétine
- E) Les propositions A, B, C et D sont fausses

QCM 41 : A propos du globe oculaire :

- A) Le cristallin, lentille biconcave, permet de séparer le globe oculaire en deux parties
- B) La chambre antérieure remplie de corps vitré
- C) La chambre postérieure remplie d'humeur aqueuse
- D) Cristallin sous-tendu par l'iris
- E) Les propositions A, B, C et D sont fausses

QCM 42 : Quand il réalise un fond d'œil, l'ophtalmologue peut identifier :

- A) La macula, rétine centrale où la vision est la plus précise
- B) La papille, en dehors de la macula
- C) La papille, par laquelle passent les branches de l'artère centrale de la rétine (et celles de la veine centrale de la rétine)
- D) La papille et ses cellules neuronales
- E) Les propositions A, B, C et D sont fausses

QCM 43 : A propos de la tunique nerveuse du globe oculaire :

- A) 1^{ère} couche (la plus superficielle) : cellule dite bipolaire
- B) 2^{ème} couche : cellule dite ganglionnaire
- C) 3^{ème} couche (la plus profonde) : les photorécepteurs
- D) Ce sont ces derniers qui permettent de transformer l'information électrique en information lumineuse
- E) Le sens de propagation de la lumière est inverse à celui de l'influx nerveux

QCM 44 : A propos de la vision :

- A) La cornée fait partie de la tunique fibreuse du globe oculaire
- B) Le cristallin permet le phénomène d'acclimatation
- C) Quand les corps ciliaires se relâchent, le cristallin s'aplatit
- D) Quand l'iris se relâche, le cristallin s'aplatit
- E) Les propositions A, B, C et D sont fausses

QCM 45 : A propos du trajet (non exhaustif) de la lumière :

- A) Cornée → HA → cristallin → CV → rétine
- B) Cornée → CV → cristallin → HA → rétine
- C) © bipolaire → © ganglionnaire → photorécepteurs
- D) © ganglionnaire → © bipolaire → photorécepteurs
- E) Photorécepteurs → © bipolaire → © ganglionnaire

QCM 46 : A propos des voies visuelles :

- A) Le chiasma optique est formé de la réunion du nerf optique droit et du nerf optique gauche
- B) Le chiasma optique est en rapport très intime avec la tige de l'hippocampe
- C) Le chiasma optique se divise en deux radiations optiques
- D) Ces radiations optiques mènent aux corps géniculés
- E) De ces corps géniculés, partent ensuite les tractus optiques

QCM 47 : A propos des voies visuelles et du trajet de l'influx nerveux (non exhaustif) :

- A) Globes oculaires → nerfs optiques → chiasma optique → radiations optiques → corps géniculés → tractus optiques → scissure calcarine
- B) Globes oculaires → nerfs optiques → chiasma optique → tractus optiques → corps géniculés → radiations optiques → scissure calcarine
- C) Globes oculaires → nerfs optiques → chiasma optique → corps géniculés → tractus optiques → radiations optiques → scissure calcarine
- D) Globes oculaires → nerfs optiques → chiasma optique → radiations optiques → thalamus → tractus optiques → lobe occipital → scissure calcarine
- E) Globes oculaires → nerfs optiques → chiasma optique → tractus optiques → thalamus → radiations optiques → lobe occipital → scissure calcarine

QCM 48 : A propos de la systématisation des voies visuelles :

- A) L'hémi-rétine temporale imprime les informations visuelles provenant du champ visuel nasal
- B) L'hémi-rétine temporale imprime les informations visuelles provenant du champ visuel temporal
- C) L'hémi-rétine nasale imprime les informations visuelles provenant du champ visuel nasal
- D) L'hémi-rétine nasale imprime les informations visuelles provenant du champ visuel temporal
- E) Les propositions A, B, C et D sont fausses

QCM 49 : A propos de la systématisation des voies visuelles :

- A) Les fibres nerveuses provenant de la rétine temporale décussent au niveau du chiasma optique
- B) La scissure calcarine, au niveau du cortex occipital, est très profonde et très épaisse
- C) Les fibres nerveuses provenant de la rétine nasale décussent au niveau du chiasma optique
- D) Une partie des fibres nerveuses provenant de la rétine centrale décussent au niveau du chiasma optique
- E) Une partie des fibres nerveuses provenant de la rétine centrale ne décussent pas au niveau du chiasma optique

QCM 50 : A propos de la systématisation des voies visuelles :

- A) Une lésion du chiasma optique peut entraîner une hémianopsie bitemporale
- B) Une lésion des tractus optiques peut entraîner une hémianopsie bitemporale
- C) Une lésion du tractus optique gauche peut entraîner la perte du CV nasal gauche et du CV temporal droit
- D) Une lésion du tractus optique gauche peut entraîner la perte du CV temporal gauche et du CV nasal droit
- E) Lors d'une lésion du tractus optique gauche, on a conservation du CV temporal gauche et du CV nasal droit

QCM 51 : A propos de l'audition et de l'équilibre :

- A) Situés dans la même cavité : celle de l'oreille
- B) Véhiculés par le même nerf : le cochléo-vestibulaire (VIII)
- C) Véhiculés par le même nerf : le cochléo-vestibulaire (VII)
- D) Véhiculés par le même nerf : le facial (VII)
- E) Les propositions A, B, C et D sont fausses

QCM 52 : A propos de l'audition et de sa conception schématique :

- A) Plusieurs systèmes en dérivation
- B) OE → micro
- C) OM + OI → haut-parleur
- D) OI + cerveau → ordinateur
- E) Les propositions A, B, C et D sont fausses

QCM 53 : A propos de l'équilibre et de sa conception schématique :

- A) Un tabouret à 3 pieds
- B) Un pied pour la vision binoculaire
- C) Un pied pour la proprioception
- D) Un pied pour la nociception
- E) Un pied pour nos oreilles internes

QCM 54 : A propos de l'équilibre :

- A) Nos oreilles internes peuvent être assimilées à une balance avec 2 plateaux
- B) Nos oreilles internes communiquent par intermittence des informations d'équilibre
- C) Nos oreilles internes communiquent des informations d'équilibre en même quantité
- D) Nos oreilles internes communiquent des informations d'équilibre de même sens
- E) Les propositions A, B, C et D sont fausses

QCM 55 : A propos de la coupe coronale de l'oreille droite, on peut identifier :

- A) Le conduit tympanique externe
- B) Le processus mastoïde
- C) Le processus styloïde
- D) Le processus clinoïde
- E) Section de l'os palatin
- F) Section de l'os tympanal
- G) La membrane tympanique
- H) Les caisses du tympan
- I) La cochlée
- J) L'orifice de la trompe d'Eugène

QCM 56 : A propos de l'oreille :

- A) OE = pavillon de l'oreille + MAE (Méat Auditif Externe) + membrane tympanique
- B) Le conduit auditif externe (ou méat auditif externe) est composé d'une partie cartilagineuse et d'une partie osseuse
- C) La membrane tympanique a la consistance d'une peau de tambour tendue
- D) Le système tympano-ossiculaire appartient à l'oreille moyenne
- E) Les propositions A, B, C et D sont fausses

QCM 57 : A propos de l'oreille :

- A) Les osselets de l'audition sont : marteau + enclume + étrier + platine
- B) Cavités de l'OM = caisses du tympan
- C) Le corps du marteau s'articule avec le corps de l'enclume
- D) 4 osselets
- E) Les propositions A, B, C et D sont fausses

QCM 58 : A propos de l'oreille :

- A) La cavité de l'OI est ouverte vers le bas par l'orifice de la trompe auditive
- B) Cette trompe réunit le nasopharynx avec l'OI pour permettre des échanges gazeux
- C) L'OI présente un labyrinthe osseux avec une partie antérieure : le vestibule
- D) L'OI présente un labyrinthe osseux avec une partie postérieure : la cochlée
- E) Les propositions A, B, C et D sont fausses

QCM 59 : A propos de l'oreille :

- A) L'OI se poursuit latéralement par le méat auditif interne (MAI)
- B) Le MAI est une zone anatomique de volume très restreint
- C) Le nerf VIII circule dans le MAI
- D) Le nerf VII circule dans le MAI
- E) Les propositions A, B, C et D sont fausses

QCM 60 : A propos de l'audition et de l'équilibre :

- A) La partie cochléaire du VIII est dévolue à l'équilibre
- B) La partie vestibulaire du VIII est dévolue à l'audition
- C) Le nerf facial (VII) est le nerf de la motricité du visage
- D) Le nerf facial (VII) est le nerf de la sensibilité du visage
- E) Les propositions A, B, C et D sont fausses

QCM 61 : Sur une vue d'otoscopie, on peut identifier :

- A) La membrane tympanique
- B) Le manche et le col du marteau
- C) Un triangle lumineux dans le cadran antéro-inférieur
- D) Un triangle lumineux dans le cadran antéro-supérieur
- E) Ce triangle lumineux permet de dire que le tympan est bien vital

QCM 62 : A propos de l'oreille interne :

- A) Le squelette osseux comprend le squelette membraneux
- B) N'importe quoi, c'est l'inverse
- C) Sur la cochlée, on retrouve la fenêtre ovale et la fenêtre ronde
- D) La fenêtre ronde est au-dessus de la fenêtre ovale
- E) Les propositions A, B, C et D sont fausses

QCM 63 : A propos de l'oreille interne :

- A) On retrouve 3 canaux semi-circulaires sur le vestibule
- B) Le canal semi-circulaire supérieur, qui est aussi antérieur
- C) Le canal semi-circulaire latéral
- D) Le canal semi-circulaire médial
- E) Les propositions A, B, C et D sont fausses

QCM 64 : A propos de l'oreille interne :

- A) L'extrémité renflée des canaux semi-circulaires est appelée extrémité ampullaire
- B) Les extrémités ampullaires des canaux antérieurs et postérieurs sont unies
- C) Les extrémités non ampullaires des canaux latéraux et postérieurs sont unies
- D) Le canal latéral ne possède pas d'extrémité ampullaire
- E) Les propositions A, B, C et D sont fausses

QCM 65 : A propos du squelette membraneux :

- A) Le canal cochléaire est un long tube qui s'enroule dans le squelette osseux de la cochlée
- B) Le canal cochléaire est relié directement aux organes du vestibule
- C) Parmi les organes du vestibule, on retrouve : le saccule et l'utricule (liste exhaustive)
- D) Parmi les organes du vestibule, on retrouve : le saccule, l'utricule et l'aqueduc (liste exhaustive)
- E) Les propositions A, B, C et D sont fausses

QCM 66 : A propos du squelette membraneux :

- A) Localisé au niveau de l'oreille moyenne
- B) Comprend le squelette osseux
- C) Est compris dans le squelette osseux
- D) Les canaux semi-circulaires membraneux sont montés sur le saccule
- E) Les propositions A, B, C et D sont fausses

QCM 67 : A propos de l'oreille :

- A) Le nerf VIII circule au sein du MAE
- B) Le nerf VII circule au sein du MAE
- C) Le nerf VII chemine au sein des cavités de l'oreille moyenne
- D) Le nerf VII émerge au niveau du foramen stylo-mastoïdien
- E) Les propositions A, B, C et D sont fausses

QCM 68 : Sur une coupe de la cochlée, on peut identifier :

- A) Une lamelle muqueuse : la lame spirale
- B) Une membrane osseuse : la membrane basale
- C) La lame spirale, la membrane basale et la membrane de Reissner qui délimitent 3 espaces
- D) Ces 3 espaces sont : la rampe vestibulaire, la rampe tympanique et le canal cochléaire
- E) Les propositions A, B, C et D sont fausses

QCM 69 : A propos de la coupe de la cochlée :

- A) Le canal cochléaire est compris entre la membrane de Reissner et la membrane basale
- B) La rampe vestibulaire est baignée de périlymphe
- C) La rampe vestibulaire est baignée d'endolymphe
- D) L'organe de Corti est à l'intérieur du canal cochléaire
- E) Les propositions A, B, C et D sont fausses

QCM 70 : A propos de la coupe de la cochlée :

- A) L'organe de Corti est l'organe de l'équilibre
- B) L'organe de Corti est branché sur les cellules ciliées internes
- C) Les cellules ciliées internes sont les récepteurs de l'équilibre
- D) Les cellules ciliées externes sont reliées au protoneurone ganglionnaire de la voie de l'audition
- E) Les propositions A, B, C et D sont fausses

QCM 71 : A propos de la coupe de la cochlée :

- A) Le protoneurone ganglionnaire de la voie de l'audition est à l'intérieur de la lame spirale
- B) Sur la lame spirale, on retrouve la membrane basale
- C) La rampe tympanique et la rampe vestibulaire sont toutes deux baignées d'endolymphe
- D) La rampe tympanique et la rampe vestibulaire sont toutes deux baignées de périlymphe
- E) Les propositions A, B, C et D sont fausses

QCM 72 : A propos de la physique de l'audition, indiquez la proposition exacte (liste non exhaustive) :

- A) Son → tympan → osselets → fenêtre ronde → périlymphe → membrane basale → © ciliées internes → protoneurone ganglionnaire
- B) Son → tympan → osselets → fenêtre ovale → endolymphe → membrane basale → © ciliées internes → protoneurone ganglionnaire
- C) Son → tympan → osselets → fenêtre ovale → périlymphe → membrane basale → © ciliées externes → protoneurone ganglionnaire
- D) Son → tympan → osselets → fenêtre ovale → périlymphe → membrane basale → © ciliées internes → protoneurone ganglionnaire
- E) Les propositions A, B, C et D sont fausses

QCM 73 : A propos de la coupe de l'extrémité ampullaire d'un canal semi-circulaire :

- A) On retrouve une cupule à la consistance de gelée anglaise
- B) Cette cupule repose sur le canal membraneux
- C) À l'intérieur de la cupule, on retrouve des cellules neurosensorielles à petits cils
- D) Les cellules neurosensorielles sont reliées aux protoneurones bipolaires de l'équilibre
- E) Cette capsule gélatineuse bouge en fonction des mouvements de la tête, et cela stimule les cellules neurosensorielles associées

QCM 74 : A propos des organes maculaires :

- A) Uniquement au niveau de la macule
- B) Uniquement au niveau du saccule
- C) Uniquement au niveau de l'utricule
- D) Membrane gélatineuse
- E) Les propositions A, B, C et D sont fausses

QCM 75 : A propos des organes maculaires :

- A) Au niveau du squelette membraneux du vestibule
- B) Membrane gélatineuse surmontée d'otoconies
- C) Les otoconies sont des petits cristaux
- D) À l'intérieur de la membrane gélatineuse, on retrouve des cellules neurosensorielles à petits cils
- E) Les propositions A, B, C et D sont fausses

QCM 76 : A propos de la systématisation des voies de l'audition, indiquez la réponse exacte (liste non exhaustive) :

- A) Protoneurone bipolaire (lame spirale) → noyaux auditifs (tronc cérébral) → synapse avec le deutoneurone ganglionnaire → trineurone thalamique controlatéral → cortex auditif (principalement temporal)
- B) Protoneurone ganglionnaire (lame spirale) → noyaux auditifs (tronc cérébral) → synapse avec le deutoneurone bipolaire → trineurone thalamique homolatéral → cortex auditif (principalement temporal)
- C) Protoneurone ganglionnaire (membrane basale) → noyaux auditifs (tronc cérébral) → synapse avec le deutoneurone bipolaire → trineurone thalamique controlatéral → cortex auditif (principalement temporal)
- D) Protoneurone ganglionnaire (lame spirale) → noyaux auditifs (tronc cérébral) → synapse avec le deutoneurone bipolaire → trineurone thalamique controlatéral → cortex auditif (uniquement temporal)
- E) Protoneurone ganglionnaire (lame spirale) → noyaux auditifs (tronc cérébral) → synapse avec le deutoneurone bipolaire → trineurone thalamique controlatéral → cortex auditif (principalement temporal)

QCM 77 : A propos de la systématisation des voies de l'équilibre, indiquez la réponse exacte (liste non exhaustive) :

- A) Protoneurone ganglionnaire (organes vestibulaires) → noyaux du tractus solitaire (tronc cérébral) → deutoneurone bipolaire → cortex cérébelleux → noyaux cérébelleux → noyaux du tractus solitaire (tronc cérébral) → faisceau vestibulo-cortical ou faisceau vestibulo-spinal
- B) Protoneurone ganglionnaire (organes vestibulaires) → noyaux vestibulaires (tronc cérébral) → deutoneurone bipolaire → cortex cérébral → noyaux cérébraux → noyaux vestibulaires (tronc cérébral) → faisceau vestibulo-cortical ou faisceau vestibulo-spinal
- C) Protoneurone ganglionnaire (organes vestibulaires) → noyaux vestibulaires (tronc cérébral) → deutoneurone bipolaire → cortex cérébelleux → noyaux cérébelleux → noyaux vestibulaires (tronc cérébral) → faisceau vestibulo-cortical → faisceau vestibulo-spinal
- D) Protoneurone ganglionnaire (organes vestibulaires) → noyaux vestibulaires (tronc cérébral) → deutoneurone bipolaire → cortex cérébelleux → noyaux cérébelleux → noyaux vestibulaires (tronc cérébral) → faisceau vestibulo-cortical ou faisceau vestibulo-spinal
- E) Les propositions A, B, C et D sont fausses

QCM 78 : A propos de la systématisation des voies de l'équilibre :

- A) Noyaux du tractus solitaire
- B) Noyaux vestibulaires
- C) Noyaux cochléaires
- D) Corps géniculés
- E) Les propositions A, B, C et D sont fausses

QCM 79 : A propos de la systématisation des voies de l'équilibre :

- A) Boucle intra-cérébelleuse
- B) 3 neurones
- C) 2 passages au niveau du tractus solitaire
- D) Faisceau vestibulo-cortical, qui permet une perception consciente de l'équilibre
- E) Faisceau vestibulo-spinal, qui permet d'adapter notre position (articulations, muscles) pour garder l'équilibre

QCM 80 : A propos de la chaîne tympano-ossiculaire :

- A) Oreille moyenne
- B) Membrane tympanique + marteau + enclume + étrier
- C) La branche descendante de l'enclume s'articule avec l'étrier
- D) L'étrier surplombe une structure osseuse ovale : la platine
- E) Les propositions A, B, C et D sont fausses

QCM 81 : A propos du goût :

- A) Information chimique → information électrique
- B) Uniquement permis par la muqueuse de la face dorsale de la langue
- C) Cavité orale
- D) Véhiculé par les nerfs IX, X, VIII
- E) Les propositions A, B, C et D sont fausses

QCM 82 : A propos du goût :

- A) On distingue 3 principaux goûts : le sucré, le salé et l'amer
- B) Le sucré, de la partie latérale de la langue jusqu'à la pointe
- C) Le salé, au niveau de la pointe de la langue
- D) L'amer, au niveau du bord latéral de la langue
- E) Les propositions A, B, C et D sont fausses

QCM 83 : Sur une vue antérieure de la cavité orale, on peut identifier :

- A) L'arcade dentaire supérieure
- B) La face ventrale de la langue
- C) Le voile du palais
- D) L'épiglotte
- E) La luette
- F) L'os palatin
- G) Le vestibule lingual
- H) Le plancher labial
- I) Pilier antérieur de l'amygdale

QCM 84 : A propos du goût :

- A) La langue présente une partie antérieure : la langue mobile
- B) La langue présente une partie postérieure : la base de la langue
- C) La limite entre ces deux parties est le U lingual
- D) Ce U a un sommet supérieur et postérieur
- E) Les propositions A, B, C et D sont fausses

QCM 85 : A propos de la cavité orale :

- A) Entre les dents et les lèvres, on retrouve le vestibule labial
- B) La lèvre inférieure est plus charnue que la lèvre supérieure
- C) La base de la langue présente une architecture tissulaire semblable à celle des amygdales
- D) Pilier antérieur + pilier postérieur de l'amygdale = ogive palatine
- E) Les propositions A, B, C et D sont fausses

QCM 86 : A propos des papilles :

- A) Zones crénelées
- B) Les circumvallées sont les plus nombreuses
- C) Circumvallées sur l'ensemble de la surface de la langue
- D) Filiformes au niveau du V lingual uniquement
- E) Les propositions A, B, C et D sont fausses

QCM 87 : A propos des pores gustatifs :

- A) Ce sont les récepteurs mécaniques du goût
- B) Les cellules de leur paroi sont disposées comme les pétales d'un tournesol
- C) Ces cellules sont les cellules mécano-réceptrices du goût
- D) Et elles sont reliées au protoneurone bipolaire de la voie gustative
- E) Les propositions A, B, C et D sont fausses

QCM 88 : A propos du cercle péri-amygdalien :

- A) Ogive palatine
- B) Piliers antérieurs des amygdales
- C) Piliers postérieurs des amygdales
- D) Voile de la langue
- E) Luette
- F) Langue mobile
- G) Base de la langue
- H) Épiglote
- I) Palais mou
- J) Palais dur

QCM 89 : A propos du goût :

- A) Les particules gustatives sont dissoutes par les enzymes des pores gustatifs
- B) Ces particules dissoutes sont principalement captées par les cellules périphériques
- C) 3 nerfs participent à sa systématisation
- D) Ces nerfs prennent en charge les informations de la cavité orale, mais également celles de l'oropharynx
- E) Les propositions A, B, C et D sont fausses

QCM 90 : A propos de la systématisation du goût :

- A) Les 2/3 postérieurs de la langue sont innervés par une branche du nerf facial (VII)
- B) Cette branche du VII s'appelle la corde du tympan
- C) Cette branche circule au sein d'un autre nerf : le nerf lingual
- D) Le noyau du tractus solitaire est le noyau du goût
- E) Les propositions A, B, C et D sont fausses

QCM 91 : A propos de la systématisation du goût :

- A) La langue mobile est innervée par le VIII
- B) La langue mobile est innervée par le nerf facial
- C) Le nerf lingual est une branche du V2
- D) Le nerf lingual est une branche du nerf mandibulaire
- E) Les propositions A, B, C et D sont fausses

QCM 92 : A propos de la systématisation du goût :

- A) Toutes les fibres nerveuses du goût passent par le noyau du tractus solitaire
- B) La base de la langue est innervée par le nerf glossopharyngien (X)
- C) L'épiglotte et la vallécule sont innervées par le nerf vague (IX)
- D) Tous les fibres nerveuses du goût font synapse avec le deutoneurone du tractus solitaire
- E) Les propositions A, B, C et D sont fausses

QCM 93 : A propos de l'innervation sensorielle de la base de la langue :

- A) Nerf IX
- B) Nerf glossopharyngien
- C) Synapse avec le deutoneurone au niveau du tractus solitaire
- D) Trineurone thalamique homolatéral
- E) Les propositions A, B, C et D sont fausses

QCM 94 : A propos de l'innervation sensorielle de la vallécule (non exhaustif) :

- A) Nerf vague → noyau du tractus solitaire → deutoneurone → thalamus → trineurone thalamique homolatéral → partie inférieure du lobe frontal (émergence consciente)
- B) Nerf vague → noyau du tractus solitaire → deutoneurone → thalamus → trineurone thalamique controlatéral → partie inférieure du lobe frontal (émergence inconsciente)
- C) Nerf vague → noyau du tractus solitaire → deutoneurone → thalamus → trineurone thalamique controlatéral → partie supérieure du lobe frontal (émergence consciente)
- D) Nerf vague → noyau du tractus solitaire → deutoneurone → thalamus → trineurone thalamique controlatéral → partie inférieure du lobe frontal (émergence consciente)
- E) Les propositions A, B, C et D sont fausses

QCM 95 : A propos de l'innervation de l'amer :

- A) Base de la langue
- B) Pointe de la langue
- C) Nerf VII
- D) Nerf VIII
- E) Nerf X
- F) Nerf IX
- G) Papilles circumvallées
- H) Papilles filiformes (= fungiformes)
- I) Fait partie des 3 goûts principaux

QCM 96 : A propos de la vision :

- A) Le sens de la vision est véhiculé par le nerf optique (II)
- B) C'est une sensation consciente
- C) L'organe de ce sens est le globe oculaire
- D) Le globe oculaire est contenu dans la cavité orbitaire
- E) Les propositions A, B, C et D sont fausses

QCM 97 : A propos de la cavité orbitaire :

- A) Schématiquement, c'est un triangle à sommet interne et postérieur
- B) Schématiquement, c'est un triangle à sommet externe et antérieur
- C) Schématiquement, c'est un triangle à base interne et postérieure
- D) Schématiquement c'est un triangle à base externe et antérieure
- E) Les propositions A, B, C et D sont fausses

QCM 98 : A propos de la paroi latérale de la cavité orbitaire :

- A) Os frontal
- B) Os malaire
- C) Os maxillaire
- D) Os sphénoïde
- E) Les propositions A, B, C et D sont fausses

QCM 99 : A propos de la vision :

- A) Chaîne bi neuronale
- B) Sensation consciente
- C) Nerf ophtalmique (II)
- D) Axe de la cavité orbitaire déporté latéralement
- E) Les propositions A, B, C et D sont fausses

QCM 100 : A propos de la paroi supérieure de la cavité orbitaire :

- A) Os frontal
- B) Os malaire
- C) Os maxillaire
- D) Os sphénoïde
- E) Les propositions A, B, C et D sont fausses

QCM 101 : A propos de la cavité orbitaire :

- A) L'os sphénoïde fait partie de sa paroi supérieure
- B) L'os sphénoïde fait partie de sa paroi inférieure
- C) L'os sphénoïde fait partie de sa paroi latérale
- D) L'os sphénoïde fait partie de sa paroi médiale
- E) Les propositions A, B, C et D sont fausses

QCM 102 : A propos de la vision :

- A) La papille est située en dehors de la fovéa
- B) La papille est située en dehors de la macula
- C) Les fibres nerveuses provenant de l'hémirétine temporale décussent
- D) Les fibres nerveuses provenant de l'hémirétine nasale ne décussent pas
- E) Les propositions A, B, C et D sont fausses

QCM 103 : A propos de l'olfaction :

- A) Les cornets sont des éléments à la fois muqueux et osseux
- B) La lame perpendiculaire de l'ethmoïde compose la partie supérieure du septum nasal
- C) La muqueuse olfactive est composée de 2 parties : la lamina propria d'une part et l'épithélium olfactif d'autre part
- D) La cellule neuronale de la lamina propria est un neurone bipolaire
- E) Les propositions A, B, C et D sont fausses

QCM 104 : A propos de l'introduction au cours organes des sens :

- A) Tous les sens présentent une conduction de l'information trineuronale
- B) Tous les sens sont situés au niveau de l'extrémité céphalique
- C) Le viscérocône contient l'encéphale
- D) Neurocône est un synonyme de splanchnocrône
- E) Les propositions A, B, C et D sont fausses

QCM 105 : A propos du goût :

- A) On retrouve les papilles circumvallées sur l'ensemble de la face dorsale de la langue
- B) En arrière de la base de la langue, on retrouve une structure cartilagineuse appartenant au pharynx : l'épiglotte
- C) Les papilles ressemblent à des zones crénelées, avec un pertuis à l'intérieur
- D) La langue mobile représente les 2/3 antérieurs de la langue
- E) Les propositions A, B, C et D sont fausses

QCM 106 : A propos de l'olfaction :

- A) Voie tri neuronale
- B) Émergence thalamique
- C) L'orifice piriforme est antérieur
- D) La choane est postérieure
- E) Les propositions A, B, C et D sont fausses

QCM 107 : A propos du cours d'introduction aux organes des sens :

- A) Le viscérocône contient l'encéphale
- B) Le neurocône présente des cavités creusées, qui sont celles des organes des sens
- C) L'épiglotte est une structure cartilagineuse qui appartient au larynx
- D) Les cartilages cricoïde et thyroïde sont des structures cartilagineuses appartenant au larynx
- E) Les propositions A, B, C et D sont fausses

QCM 108 : A propos de la vision :

- A) L'iris (en avant) et les corps ciliaires (en arrière) font partie de la tunique externe fibreuse du globe oculaire
- B) Le cristallin est une lentille biconcave
- C) Il permet de séparer le globe oculaire en chambre antérieure et en chambre postérieure de l'œil
- D) Dans la chambre antérieure, on retrouve le corps vitré, et dans la chambre postérieure, on retrouve l'humeur aqueuse
- E) Les propositions A, B, C et D sont fausses

QCM 109 : A propos de l'olfaction :

- A) La cellule neuronale de la muqueuse olfactive est un neurone bipolaire
- B) Les dendrites de ce neurone baignent dans le mucus nasal
- C) Et son axone remonte vers le bulbe olfactif, pour faire synapse avec le deutoneurone olfactif
- D) La strie olfactive latérale se dirige vers le noyau de l'hippocampe
- E) Les propositions A, B, C et D sont fausses

QCM 110 : A propos du goût :

- A) L'aigre est véhiculé par les papilles circumvallées
- B) Le sucré se situe sur le bord latéral de la langue
- C) Le deutoneurone gustatif est thalamique
- D) Uniquement le 1/3 antérieur de la langue est mobile
- E) Les propositions A, B, C et D sont fausses

QCM 111 : A propos du goût :

- A) Les cellules neuro-réceptrices du goût sont disposées un peu comme les pétales d'une tulipe
- B) Elles sont reliées au protoneurone de la voie gustative
- C) Les papilles filiformes sont disposées sur l'ensemble de la surface de la muqueuse linguale
- D) La base de la langue est innervée par le nerf vague
- E) Les propositions A, B, C et D sont fausses

QCM 112 : A propos du goût, indiquez-la(les) proposition(s) exacte(s) :

- A) La base de la langue est innervée par le nerf glossopharyngien
- B) L'aigre est véhiculé par la pointe de la langue
- C) Les papilles circumvallées sont présente sur l'ensemble de la surface de la muqueuse linguale
- D) Le 1/3 antérieur de la langue désigne la langue mobile
- E) Les propositions A, B, C et D sont fausses

QCM 113 : A propos de la vision, indiquez-la(les) proposition(s) exacte(s) :

- A) Les fibres nerveuses provenant de la rétine centrale de la macula ont un trajet croisé uniquement
- B) En cas de lésion du tractus optique, il y a perte du champ visuel temporal controlatéral et du champ visuel nasal homolatéral
- C) Les voies visuelles aboutissent à la scissure calcarine, au niveau du lobe temporal
- D) La chambre antérieure de l'œil est remplie d'humeur aqueuse (HA), alors que la chambre postérieure contient le corps vitré (CV)
- E) Les propositions A, B, C et D sont fausses

QCM 114 : A propos de l'olfaction, indiquez-la(les) proposition(s) exacte(s) :

- A) Le nerf olfactif se sépare en deux stries : une latérale et une médiale
- B) L'aire olfactive médiale est celle de l'appréciation ou de la dépréciation des odeurs
- C) L'aire olfactive latérale, aussi appelée temporale ou primaire, est celle de la sensation de l'olfaction
- D) Le sens de l'olfaction est très fortement lié à la mémoire et aux émotions, comme les deux aires olfactives sont réunies entre elles par le gyrus de l'hippocampe
- E) Les propositions A, B, C et D sont fausses

QCM 115 : A propos du cours d'introduction aux organes des sens, indiquez-la(les) proposition(s) exacte(s) :

- A) Le pharyngo-larynx désigne le carrefour des voies aérodigestives supérieures
- B) L'air comme les aliments passent tous deux par le pharyngo-larynx
- C) L'angle cervico-mentonnier se projette en regard de C6
- D) La muqueuse au niveau du larynx est sous-tendue par des muscles et des ligaments qui vont former les cordes vocales
- E) Les propositions A, B, C et D sont fausses

QCM 116 : La partie supérieure des fosses nasales est dédiée à l'olfaction et la partie inférieure à la respiration**PARCE QUE**

La tête du cornet inférieur permet un phénomène de turbulence du flux aérien, dont une partie se dirige alors vers le haut (nerf olfactif) et une autre vers le bas (rhinopharynx)

- A) Vrai, Vrai, Lié
- B) Vrai, Vrai, Non Lié
- C) Vrai, Faux
- D) Faux, Vrai
- E) Faux, Faux

QCM 117 : Une section du tractus optique gauche entraîne une perte du champ visuel nasal droit et du champ visuel temporal gauche**PARCE QUE**

Les fibres nerveuses provenant de la rétine nasale décussent et celles provenant de la rétine temporale ne décussent pas

- A) Vrai, Vrai, Lié
- B) Vrai, Vrai, Non Lié
- C) Vrai, Faux
- D) Faux, Vrai
- E) Faux, Faux

QCM 118 : A propos du goût, indiquez-la(les) proposition(s) exacte(s) :

- A) Seules les fibres nerveuses innervant la base de la langue remontent au niveau du tractus solitaire
- B) L'épiglotte et la vallécule sont innervées par le nerf vague
- C) Le troisième neurone de la voie du goût présente une émergence consciente à la partie inférieure du lobe frontal
- D) Au niveau d'un pore gustatif, les cellules neuro-réceptrices du goût présentent une disposition en pétales de tulipe
- E) Les propositions A, B, C et D sont fausses

QCM 119 : A propos de l'audition et de l'équilibre, indiquez la(les) proposition(s) exacte(s) :

- A) Ces deux sens sont véhiculés par le nerf cochléo-vestibulaire (nerf huit)
- B) La membrane tympanique a une consistance de peau de tambour tendue
- C) La chaîne tympano-ossiculaire fait partie de l'oreille interne
- D) La saccule et l'utricule font partie du squelette membraneux de la cochlée
- E) Les propositions A, B, C et D sont fausses

QCM 120 : A propos de l'olfaction, indiquez la(les) proposition(s) exacte(s) :

- A) Ce sens permet la transformation d'une information chimique en une information électrique
- B) La glande olfactive, petit puit creusé dans l'épithélium olfactif, est l'organe de la transformation du signal
- C) L'aire olfactive médiale est celle de l'appréciation ou de la dépréciation des odeurs
- D) La voie de l'olfaction implique un shunt hypophysaire
- E) Les propositions A, B, C et D sont fausses

QCM 121 : A propos de la cavité orbitaire, indiquez la(les) proposition(s) exacte(s) :

- A) La paroi inférieure est constituée de l'os maxillaire, de l'os malaire et de l'os sphénoïde (liste exhaustive)
- B) La petite et la grande aile du sphénoïde y délimitent plusieurs orifices dont notamment : la fissure orbitaire supérieure (FOS), la fissure orbitaire inférieure (FOI) et l'orifice du canal optique
- C) Sa vision schématique est celle d'une pyramide à base antérieure et externe, ainsi qu'à sommet interne et postérieur
- D) L'axe de cette cavité est déporté latéralement, c'est-à-dire dirigé vers l'avant et le dehors
- E) Les propositions A, B, C et D sont fausses

QCM 122 : A propos de la cavité orale, indiquez la(les) proposition(s) exacte(s) :

- A) Le pilier antérieur et postérieur de l'amygdale se réunissent pour former l'ogive palatine
- B) Le 1/3 postérieur de la langue représente la base de la langue
- C) L'architecture tissulaire de la base de la langue est similaire à celle des amygdales
- D) Le cercle péri-amygdalien est composé du voile du palais, de la luette, des amygdales ainsi que de la base de la langue
- E) Les propositions A, B, C et D sont fausses

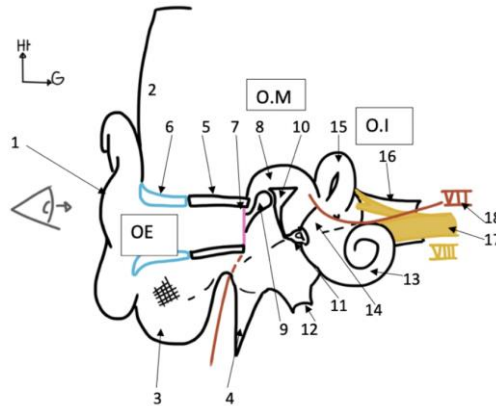
QCM 123 : A propos du goût, indiquez la(les) proposition(s) exacte(s) :

- A) Toutes les fibres d'innervation gustative font passage au niveau du noyau du tractus solitaire
- B) Le trineurone gustatif est situé au niveau du thalamus
- C) L'épiglotte et la vallécule sont innervés par le nerf glossopharyngien
- D) Le trineurone gustatif présente une émergence consciente au niveau du lobe temporal
- E) Les propositions A, B, C et D sont fausses

QCM 129 : A propos du cours d'introduction aux organes des sens, indiquez la(les) proposition(s) exacte(s) :

- A) L'orifice piriforme est l'orifice d'entrée des fosses nasales
- B) L'orifice externe de la cavité orbitaire a la forme d'un anneau de clé brisé
- C) Les anneaux cartilagineux de la trachée ont une forme de U ou de fer à cheval
- D) Le pharyngolarynx ou laryngopharynx désigne le carrefour des voies aérodigestives supérieures (voie aérienne en avant et digestive en arrière)
- E) Les propositions A, B, C et D sont fausses

QCM 130 : A propos de cette coupe coronale de l'oreille droite, indiquez la(les) proposition(s) exacte(s) :



- A) 5 désigne la section de l'os tympanal
- B) 14 désigne la cochlée et 13 désigne le vestibule
- C) 9 désigne le marteau
- D) 16 désigne le méat auditif interne (= conduit auditif interne)
- E) Les propositions A, B, C et D sont fausses

QCM 131 : A propos du cours d'introduction aux organes des sens, indiquez la(les) proposition(s) exacte(s) :

- A) Le pharyngo-larynx désigne le carrefour des voies aéro-digestives supérieures, avec les voies digestives en avant et les voies aériennes en arrière
- B) Toutes les voies neuronales des organes des sens sont tri-neuronales
- C) L'angle cervico-mentonnier se projette en regard de C6 et de l'os hyoïde
- D) La muqueuse des fosses nasales tapisse également le palais dur (avec l'os maxillaire et palatin), et elle se prolonge en arrière pour former le palais mou (avec la luette)
- E) Les propositions A, B, C et D sont fausses

QCM 132 : A propos de la vision, indiquez la(les) proposition(s) exacte(s) :

- A) La paroi inférieure de la cavité orbitaire est constituée de l'os sphénoïde, palatin, lacrymal et ethmoïde (liste exhaustive)
- B) Le cristallin permet de délimiter deux parties au niveau du globe oculaire : une chambre antérieure remplie d'humeur aqueuse et une chambre postérieure remplie de corps vitré
- C) Le chiasma optique se divise en deux tractus optiques, qui mènent ensuite les informations visuelles jusqu'au niveau d'une partie du thalamus : le corps géniculé
- D) La vision centrale de la macula est la vision la plus importante, c'est pourquoi elle présente à la fois un trajet croisé et non croisé des fibres nerveuses
- E) Les propositions A, B, C et D sont fausses

QCM 133 : A propos du goût, indiquez la(les) proposition(s) exacte(s) :

- A) Le goût sucré est véhiculé par la pointe de la langue
- B) La base de la langue est innervée par le nerf vague
- C) La langue mobile est innervée par le nerf glossopharyngien
- D) Seules les innervations de la base de langue et de la langue mobile vont passer par le noyau du tractus solitaire
- E) Les propositions A, B, C et D sont fausses

QCM 134 : A propos de l'audition et de l'équilibre, indiquez la(les) proposition(s) exacte(s) :

- A) La membrane tympanique est une peau de tambour tendue qui permet de séparer l'oreille externe de l'oreille moyenne
- B) Le squelette osseux appartient à l'oreille interne et présente deux parties : la cochlée (postérieure) et le vestibule (antérieur)
- C) Dans la rampe vestibulaire et tympanique, on retrouve l'endolymphe alors que la périlymphe baigne le canal cochléaire
- D) Pour la systématisation des voies de l'équilibre, on retrouve 2 faisceaux : un faisceau vestibulo-cortical (permet d'adapter sa position à des sensations de mouvements perçues) et un faisceau vestibulo-spinal (perception consciente de l'équilibre)
- E) Les propositions A, B, C et D sont fausses

QCM 135 : A propos de l'olfaction, indiquez la(les) proposition(s) exacte(s) :

- A) Le tractus du nerf olfactif se sépare en deux stries : une latérale qui se dirige vers le noyau de l'hippocampe et une médiale qui se dirige vers les aires sub-calleuses
- B) L'aire olfactive latérale est celle de l'appréciation ou dépréciation des odeurs
- C) La cellule neuronale de l'épithélium olfactif est un neurone bipolaire
- D) Ses dendrites qui baignent dans le mucus nasal, permettront de transformer l'information chimique (particules odorantes) en information électrique (potentiel d'action)
- E) Les propositions A, B, C et D sont fausses

QCM 136 : A propos de l'olfaction, indiquez-la(les) proposition(s) exacte(s) :

- A) C'est un sens qui, à l'opposé des autres, va effectuer un shunt thalamique
- B) La partie inférieure des fosses nasales est dédiée à l'olfaction
- C) Les cornets moyens sont ceux de la respiration
- D) Le septum nasal est constitué d'une partie inférieure cartilagineuse (septum cartilagineux) et d'une partie supérieure osseuse (lame perpendiculaire de l'ethmoïde)
- E) Les propositions A, B, C et D sont fausses

QCM 137 : A propos du goût, indiquez-la(les) proposition(s) exacte(s) :

- A) Ce sens est principalement véhiculé par la muqueuse de la face dorsale de la langue
- B) Au niveau du V lingual, on retrouve les papilles filiformes (dites aussi fungiformes)
- C) La langue mobile est innervée par la corde du tympan
- D) L'acide est véhiculé par la base de la langue
- E) Les propositions A, B, C et D sont fausses

QCM 138 : A propos de la vision, indiquez-la(les) proposition(s) exacte(s) :

- A) La vision est véhiculée par le deuxième nerf crânien ou nerf ophtalmique
- B) L'os lacrymal entre dans la composition de la paroi médiale et inférieure de la cavité orbitaire
- C) Le décalage entre l'axe du globe oculaire et de la cavité orbitaire permet l'obtention de la vision binoculaire
- D) La fonction d'accommodation est définie par l'action des corps ciliaires sur la convexité du cristallin, dans le but de focaliser le champ visuel sur le fond de la rétine
- E) Les propositions A, B, C et D sont fausses

QCM 139 : A propos de l'audition et de l'équilibre, indiquez-la(les) proposition(s) exacte(s) :

- A) Le squelette osseux est à l'intérieur du squelette membraneux
- B) La chaîne tympano-ossiculaire ou caisses du tympan appartient à l'oreille interne
- C) Les cellules ciliées internes sont les récepteurs de l'audition, et permettent la transmission du signal par le protoneurone ganglionnaire
- D) Ce protoneurone ganglionnaire de l'audition est situé dans la lame spirale qu'il perce, pour devenir ensuite une des fibres du nerf cochléaire
- E) Les propositions A, B, C et D sont fausses

QCM 140 : Une section du chiasma optique entraîne une perte des rétines nasales bilatérales et une conservation des rétines temporales bilatérales

PARCE QUE

Les fibres nerveuses provenant de la rétine temporale décussent et celles provenant de la rétine nasale ne décussent pas

- A) Vrai, Vrai, Lié
- B) Vrai, Vrai, Non Lié
- C) Vrai, Faux
- D) Faux, Vrai
- E) Faux, Faux

Corrections : Organes des Sens

QCM 1 : AD

- A) Vrai
- B) Faux
- C) Faux : Il y a **6** principaux sens
- D) Vrai
- E) Faux

QCM 2 : BD

- A) Faux : ⚠ **Le tact n'est pas au niveau de l'extrémité céphalique !** ⚠
- B) Vrai
- C) Faux : ⚠ La chaîne neuronale dispose **en général** (toujours) de 3 neurones ⚠ → **L'olfaction c'est 2 neurones +++**
- D) Vrai
- E) Faux

QCM 3 : E

- A) Faux : Calvaria = voûte crânienne
- B) Faux : Glabelle = relief en regard de la tête des sourcils
- C) Faux : Le nasion est situé juste **au-dessus** de la racine du nez
- D) Faux : orifice piriforme = orifice d'entrée des fosses nasales (rien à voir avec l'oreille 😞)
- E) Vrai

QCM 4 : AC

- A) Vrai
- B) Faux : ⚠ à la parenthèse ⚠ → 🦴 **Splanchnocrâne = viscérocrâne** (neurocrâne) 🦴 +++
- C) Vrai
- D) Faux : L'organe du **goût** est contenu dans ce qu'on appelle **la cavité orale** (bouche)
- E) Faux

QCM 5 : ABCD

- A) Vrai
- B) Vrai
- C) Vrai
- D) Vrai
- E) Faux : Équilibre → cavité de l'oreille (~~mastoïdienne wtf~~)

QCM 6 : CDEGH

QCM 7 : ABDFGHI

QCM 8 : D

- A) Faux : **L'épiglotte** est une **structure cartilagineuse**
- B) Faux : Le cartilage **thyroïde** (~~cricoïde~~) soutient le relief de la pomme d'Adam chez le sujet masculin
- C) Faux : Le cartilage **cricoïde** (~~thyroïde~~) a la forme d'une bague à chaton postérieur
- D) Vrai
- E) Faux

QCM 9 : BCDE

- A) Faux : ⚠ **L'olfaction est une voie bineuronale !!!** ⚠
- B) Vrai
- C) Vrai
- D) Vrai
- E) Vrai

QCM 10 : BCD

- A) Faux : Les **anneaux trachéaux** sont ouverts **vers l'arrière** (~~vers l'avant~~)
B) Vrai
C) Vrai
D) Vrai
E) Faux

QCM 11 : E

- A) Faux : Au niveau du larynx, la muqueuse est sous-tendue par des ligaments **et** des muscles
B) Faux
C) Faux : L'ensemble **muqueuse + ligaments + muscles** forme les **cordes vocales**
D) Faux
E) Vrai

QCM 12 : AC

- A) Vrai
B) Faux : **En arrière** (~~en avant~~) du larynx, on retrouve le pharynx
C) Vrai
D) Faux : L'étage supérieur du pharynx est **le rhinopharynx** (~~l'oropharynx~~)
E) Faux

QCM 13 : ABD

- A) Vrai
B) Vrai
C) Faux : L'étage inférieur du **pharynx** est appelé **hypopharynx** (~~pharyngolarynx~~)
D) Vrai
E) Faux

QCM 14 : C

- A) Faux : Le **pharyngo-larynx** est le carrefour des voies **aériennes et digestives**
B) Faux
C) Vrai
D) Faux : L'hypopharynx se poursuit par l'œsophage, en général en regard de **C6** (~~C4~~)
E) Faux

QCM 15 : DE

- A) Faux : trajet de l'air
B) Faux : trajet de l'air
C) Faux : en arrière de la cavité orale c'est **l'oropharynx** (~~rhinopharynx~~)
D) Vrai
E) Vrai

QCM 16 : ABC

- A) Vrai
B) Vrai
C) Vrai
D) Faux : orifice **piriforme** (~~orifice ovale~~)
E) Faux

QCM 17 : E

- A) Faux : nerf I (**olfactif**) → odoratif
B) Faux : ce nerf est posé à la face **supérieure** des fosses nasales
C) Faux : L'orifice **antérieur** des fosses nasales est l'orifice **piriforme**
D) Faux : L'orifice **postérieur** des fosses nasales est la **choane**
E) Vrai

QCM 18 : A

- A) Vrai
B) Faux : 3 **paires** et 6 cornets **en tout**
C) Faux : Structures muqueuses (~~cartilagineuses~~) et osseuses
D) Faux : le cornet **inférieur** est le cornet de la **respiration**
E) Faux

QCM 19 : AD

- A) Vrai
- B) Faux : pas le bon cornet
- C) Faux : pas le bon cornet et pas le bon ordre
- D) Vrai
- E) Faux

QCM 20 : C

- A) Faux : **olfaction** = partie **supérieure** des **fosses nasales**
- B) Faux : cf. ci-dessus
- C) Vrai
- D) Faux : pas le bon cornet ☹ → les turbulences se passent au niveau du **cornet inférieure** !
- E) Faux

QCM 21 : ABDE

- A) Vrai
- B) Vrai
- C) Faux
- D) Vrai
- E) Vrai

QCM 22 : ABC

- A) Vrai
- B) Vrai
- C) Vrai
- D) Faux : la partie **supérieure** du septum nasal est osseuse
- E) Faux : la partie **inférieure** du septum nasal est cartilagineuse

QCM 23 : CD

- A) Faux : muqueuse olfactive = lamina propria (**au-dessus**) + épithélium olfactif (**au-dessous**)
- B) Faux : cf. au-dessus
- C) Vrai
- D) Vrai
- E) Faux

QCM 24 : BCE

- A) Faux
- B) Vrai
- C) Vrai
- D) Faux : la cellule neuronale (**neurone Bipolaire**)
- E) Vrai

QCM 25 : ADE

- A) Vrai → glande olfactive **creusé** dans l'épithélium olfactif, et qui **remonte au niveau** de la lamina propria
- B) Faux
- C) Faux
- D) Vrai
- E) Vrai

QCM 26 : ABD

- A) Vrai
- B) Vrai
- C) Faux : Les particules odorantes se collent au niveau du **mucus nasal** (muqueuse olfactive)
- D) Vrai
- E) Faux

QCM 27 : CD

- A) Faux : La strie **latérale** se dirige vers **le noyau de l'hippocampe**
- B) Faux : La strie **latérale** va donner **l'aire olfactive latérale = temporale = primaire**
- C) Vrai
- D) Vrai
- E) Faux

QCM 28 : AD

- A) Vrai
- B) Faux : l'aire olfactive **latérale** permet la **sensation de l'olfaction**
- C) Faux : l'aire olfactive **médiale** permet **l'appréciation ou la dépréciation des odeurs**
- D) Vrai
- E) Faux

QCM 29 : AE

- A) Vrai
- B) Faux
- C) Faux
- D) Faux
- E) Vrai

QCM 30 : A

- A) Vrai
- B) Faux
- C) Faux
- D) Faux
- E) Faux

QCM 31 : ABCD

- A) Vrai
- B) Vrai
- C) Vrai
- D) Vrai
- E) Faux

QCM 32 : BC

- A) Faux → ⚠ à ne pas confondre postérieur et externe – ou – antérieur et interne ⚠ = notions différentes !
- B) Vrai
- C) Vrai
- D) Faux
- E) Faux

QCM 33 : E

- A) Faux : le sommet de la cavité orbitaire est centré par un orifice : **le canal optique** (ophtalmique)
- B) Faux : l'axe de la cavité orbitaire est déporté **latéralement**
- C) Faux : sur une vue antérieure, sa base a la forme d'un **anneau de clé brisé** (broyé wtf)
- D) Faux : l'axe de la cavité orbitaire forme un angle **d'environ 20°** avec celui du globe oculaire (désolée piège un peu méchant 😏)
- E) Vrai

QCM 34 : BCEF → texto cours**QCM 35 : BCDG → texto cours****QCM 36 : AC → texto cours****QCM 37 : CE → texto cours****QCM 38 : AB**

- A) Vrai
- B) Vrai
- C) Faux : vision binoculaire → voir dans l'espace en 3 dimensions (~~et pas 2!~~)
- D) Faux : C'est la paroi **médiale** de la cavité orbitaire qui comprend entre autres la lame papyracée de l'ethmoïde
- E) Faux

QCM 39 : AD

- A) Vrai
- B) Faux : tunique **externe fibreuse**
- C) Faux : tunique **intermédiaire vasculaire**
- D) Vrai
- E) Faux

QCM 40 : CD

- A) Faux : Sa **tunique vasculaire** présente **en avant l'iris**, et **en arrière le corps ciliaire**
- B) Faux : Sa **tunique fibreuse** est **dure et résistante**
- C) Vrai
- D) Vrai
- E) Faux

QCM 41 : E

- A) Faux : le cristallin, lentille **biconvexe +++**
- B) Faux : chambre antérieure → Humeur Aqueuse (HA)
- C) Faux : chambre postérieure → Corps Vitré (CV)
- D) Faux : le cristallin est sous-tendu par **les corps ciliaires**
- E) Vrai

QCM 42 : AC

- A) Vrai
- B) Faux : la papille est **en dedans** de la macula
- C) Vrai
- D) Faux : la papille est **✗ dépourvue +++ ✗** de cellules neuronales !
- E) Faux

QCM 43 : CE

- A) Faux : 1^{ère} couche → © ganglionnaire
- B) Faux : 2^{ème} couche → © bipolaire
- C) Vrai
- D) Faux : les photorécepteurs transforment **l'information lumineuse en information électrique**
- E) Vrai

QCM 44 : AC

- A) Vrai
- B) Faux : le cristallin permet le phénomène **d'accommodation**
- C) Vrai
- D) Faux : les **corps ciliaires** (~~iris~~) se relâchent
- E) Faux

QCM 45 : AD

- A) Vrai
- B) Faux
- C) Faux
- D) Vrai
- E) Faux → ⚠ ça c'est le trajet de l'influx nerveux, pas lumineux !

QCM 46 : A

- A) Vrai
- B) Faux : Le **chiasma optique** est en rapport très intime avec la tige de **l'hypophyse** (~~l'hippocampe~~)
- C) Faux : Le **chiasma optique** se divise en deux **tractus optiques** (~~radiations optiques~~)
- D) Faux : Les **tractus optiques** (~~radiations optiques~~) mènent aux corps géniculés
- E) Faux : Des corps géniculés, partent ensuite les **radiations optiques** (~~tractus optiques~~)

QCM 47 : BE

- A) Faux
- B) Vrai
- C) Faux
- D) Faux
- E) Vrai

QCM 48 : AD

- A) Vrai
- B) Faux
- C) Faux
- D) Vrai
- E) Faux

QCM 49 : BCDE

- A) Faux : Les fibres nerveuses provenant de la **rétilne temporelle** **NE** **décussent** **PAS** +++ au niveau du chiasma optique
- B) Vrai
- C) Vrai
- D) Vrai
- E) Vrai

QCM 50 : ACE → aidez-vous vraiment du schéma 🤔

- A) Vrai
- B) Faux
- C) Vrai
- D) Faux
- E) Vrai

QCM 51 : AB

- A) Vrai
- B) Vrai
- C) Faux : par le **cochléo-vestibulaire (VIII)**
- D) Faux : par le **cochléo-vestibulaire (VIII)**
- E) Faux

QCM 52 : E

- A) Faux : plusieurs systèmes **en série** (dérivation)
- B) Faux : OI → micro
- C) Faux : OE + OM → haut-parleur
- D) Faux : cerveau → ordinateur
- E) Vrai

QCM 53 : ABCE

- A) Vrai
- B) Vrai
- C) Vrai
- D) Faux
- E) Vrai

QCM 54 : AC

- A) Vrai
- B) Faux : Nos oreilles internes communiquent **en permanence** (par intermittence) des informations d'équilibre
- C) Vrai
- D) Faux : Nos oreilles internes communiquent des informations d'équilibre **de sens opposé** (de même sens)
- E) Faux

QCM 55 : BCFGHI

- A) Faux : Le conduit auditif (tympanique) **externe**
 B) Vrai
 C) Vrai
 D) Faux
 E) Faux
 F) Vrai
 G) Vrai
 H) Vrai
 I) Vrai
 J) Faux : L'orifice de la trompe **d'Eustache** (d'Eugène)

QCM 56 : BCD

- A) Faux : **OE = pavillon de l'oreille + MAE (Métat Auditif Externe)** (+ membrane tympanique) → **La membrane tympanique**, c'est juste **la limite entre OE et OM**
 B) Vrai
 C) Vrai
 D) Vrai
 E) Faux

QCM 57 : B

- A) Faux : Les **osselets** de l'audition sont : **marteau + enclume + étrier** → La **platine n'est pas un os à part entière**, elle **appartient fonctionnellement à l'étrier**
 B) Vrai
 C) Faux : **La tête** (corps) **du marteau** s'articule avec le corps de l'enclume
 D) Faux : **3** (4) osselets
 E) Faux

QCM 58 : E

- A) Faux : **La cavité de l'OM** (l'OI) est ouverte vers le bas par l'orifice de la trompe auditive
 B) Faux : Cette trompe réunit le nasopharynx avec **l'OM** (l'OI)
 C) Faux : Partie **antérieure** du labyrinthe osseux = **la cochlée**
 D) Faux : Partie **postérieure** du labyrinthe osseux = **le vestibule**
 E) Vrai

QCM 59 : BCD

- A) Faux : **L'OI** se poursuit **médialement** (latéralement) par le **métat auditif interne (MAI)**
 B) Vrai
 C) Vrai
 D) Vrai
 E) Faux

QCM 60 : C

- A) Faux : **partie cochléaire du VIII** → **audition**
 B) Faux : **partie vestibulaire du VIII** → **équilibre**
 C) Vrai
 D) Faux
 E) Faux

QCM 61 : ABCE

- A) Vrai
 B) Vrai
 C) Vrai
 D) Faux
 E) Vrai

QCM 62 : A

- A) Vrai
 B) Faux : **Le squelette osseux comprend le squelette membraneux +++**
 C) Faux : Sur **le vestibule** (la cochlée), on retrouve la fenêtre ovale et la fenêtre ronde
 D) Faux : La fenêtre ronde est **au-dessous** (au-dessus) de la fenêtre ovale
 E) Faux

QCM 63 : ABC

- A) Vrai
- B) Vrai
- C) Vrai
- D) Faux : Le canal semi-circulaire **postérieur** (~~médial~~)
- E) Faux

QCM 64 : A

- A) Vrai
- B) Faux : Les extrémités **non ampullaires** (~~ampullaires~~) des canaux antérieurs et postérieurs sont unies
- C) Faux : Les extrémités non ampullaires des canaux **antérieurs** (~~latéraux~~) et postérieurs sont unies
- D) Faux : item banal → le **canal latéral** possède bien une **extrémité ampullaire**, comme les autres
- E) Faux

QCM 65 : AC

- A) Vrai
- B) Faux : Le canal cochléaire est relié **indirectement** (~~directement~~) aux organes du vestibule → **par le biais du petit aqueduc**
- C) Vrai
- D) Faux : Cf. réponse C → **l'aqueduc** ne fait **pas** partie des **organes du vestibule**
- E) Faux

QCM 66 : C

- A) Faux : Localisé au niveau de l'**oreille interne** (~~moyenne~~)
- B) Faux : **Non c'est l'inverse +++** → **Le squelette osseux comprend le squelette membraneux +++**
- C) Vrai
- D) Faux : Les **canaux semi-circulaires membraneux** sont montés **sur l'utricule** (~~le saccule~~)
- E) Faux

QCM 67 : CD

- A) Faux : Le nerf VIII circule au sein du **MAI** (~~MAE~~)
- B) Faux : Le nerf VII circule au sein du **MAI** (~~MAE~~)
- C) Vrai
- D) Vrai
- E) Faux

QCM 68 : CD

- A) Faux : Une lamelle **osseuse** (~~muqueuse~~) : la **lame spirale**
- B) Faux : Une membrane **muqueuse** (~~osseuse~~) : la **membrane basale**
- C) Vrai
- D) Vrai
- E) Faux

QCM 69 : ABD

- A) Vrai
- B) Vrai
- C) Faux
- D) Vrai
- E) Faux

QCM 70 : E

- A) Faux : **L'organe de Corti** est l'organe de **l'audition** (~~l'équilibre~~)
- B) Faux : **L'organe de Corti** est branché sur les **cellules ciliées externes** (~~internes~~)
- C) Faux : **Les cellules ciliées internes** sont les récepteurs de **l'audition** (~~l'équilibre~~) → on oublie pas cochlée = audition et vestibule = équilibre
- D) Faux : **Les cellules ciliées internes** (~~externes~~) sont reliées au **protoneurone ganglionnaire** de la voie de **l'audition**
- E) Vrai

QCM 71 : ABD

- A) Vrai
- B) Vrai
- C) Faux
- D) Vrai
- E) Faux

QCM 72 : D

- A) Faux
- B) Faux
- C) Faux
- D) Vrai
- E) Faux

QCM 73 : AE

- A) Vrai
- B) Faux : Cette cupule repose sur le **canal osseux** (~~membraneux~~)
- C) Faux : **Cellules neurosensorielles à longs cils** (~~petits cils~~)
- D) Faux : **Protoneurones ganglionnaires** (~~bipolaires~~) de l'équilibre
- E) Vrai

QCM 74 : D

- A) Faux : macule wtf
- B) Faux : **organes maculaires** → **sacculé + utriculé**
- C) Faux : Cf. ci-dessus
- D) Vrai
- E) Faux

QCM 75 : ABCD

- A) Vrai
- B) Vrai
- C) Vrai
- D) Vrai
- E) Faux

QCM 76 : E

- A) Faux
- B) Faux
- C) Faux
- D) Faux
- E) Vrai

QCM 77 : D

- A) Faux
- B) Faux
- C) Faux
- D) Vrai
- E) Faux

QCM 78 : B

- A) Faux : **Noyaux du tractus solitaire** → c'est pour le **goût** ça
- B) Vrai
- C) Faux : non, item wtf 😞
- D) Faux : **Corps géniculés** → c'est pour la **vision** ça
- E) Faux

QCM 79 : ABDE

- A) Vrai
 B) Vrai
 C) Faux : Pour l'équilibre, on a **2 passages** au niveau des **noyaux vestibulaires du tronc cérébral** (tractus solitaire)
 D) Vrai
 E) Vrai

QCM 80 : ABCD

- A) Vrai
 B) Vrai
 C) Vrai
 D) Vrai
 E) Faux

QCM 81 : AC

- A) Vrai
 B) Faux : Le goût est **principalement** (~~uniquement~~) permis par la muqueuse de la face dorsale de la langue
 C) Vrai
 D) Faux : Véhiculé par les nerfs IX, X, **VII** (oui encore un piège sur les chiffres romains 😊)
 E) Faux

QCM 82 : E

- A) Faux : On distingue **4** (~~3~~) **principaux goûts** : **le sucré, le salé, l'amer et l'acide**
 B) Faux : **Le sucré**, au niveau de la pointe de la langue
 C) Faux : **Le salé**, de la partie latérale de la langue jusqu'à la pointe
 D) Faux : **L'amer**, en regard de la base de la langue
 E) Vrai

QCM 83 : ACDEI

- A) Vrai
 B) Faux : face **dorsale** (~~ventrale~~) de la langue
 C) Vrai
 D) Vrai
 E) Vrai
 F) Faux
 G) Faux : Le vestibule **labial** (~~lingual~~)
 H) Faux : Le plancher **lingual** (~~labial~~)
 I) Vrai

QCM 84 : AB

- A) Vrai
 B) Vrai
 C) Faux : La limite entre ces deux parties de la langue, c'est le **V lingual**
 D) Faux : toujours le **V lingual** (~~pas le U~~)
 E) Faux

QCM 85 : ABCD

- A) Vrai
 B) Vrai
 C) Vrai
 D) Vrai
 E) Faux

QCM 86 : A

- A) Vrai
 B) Faux : Les papilles **filiformes (=fungiformes)** sont les **+ nombreuses**. En effet, on en retrouve **sur l'ensemble de la surface de la langue**. Alors que les **circumvallées** sont localisées **uniquement au niveau du V lingual**.
 C) Faux : Cf. ci-dessus
 D) Faux : Cf. ci-dessus
 E) Faux

QCM 87 : E

- A) Faux : **Pores gustatifs** = récepteurs **sensoriels** (~~mécaniques~~) du goût
 B) Faux : Leurs **cellules** sont disposées **comme les pétales d'une tulipe** (~~tournesol~~)
 C) Faux : **cellules neuro-réceptrices** du goût (~~mécano-réceptrices~~)
 D) Faux : Ces **cellules** sont reliées au **protoneurone GANGLIONNAIRE** (~~bipolaire~~) de la voie gustative
 E) Vrai

QCM 88 : ABCEGI

- A) Vrai
 B) Vrai
 C) Vrai
 D) Faux : **Voile du palais** (~~langue~~)
 E) Vrai
 F) Faux
 G) Vrai
 H) Faux
 I) Vrai : **palais mou = voile du palais**
 J) Faux

QCM 89 : ACD

- A) Vrai
 B) Faux : Ces **particules dissoutes** sont principalement **captées par les cellules centrales** (~~périphériques~~) des pores gustatifs
 C) Vrai
 D) Vrai
 E) Faux

QCM 90 : BCD

- A) Faux : Les **2/3 antérieurs** (~~postérieurs~~) de la langue sont **innervés par une branche du VII**
 B) Vrai
 C) Vrai
 D) Vrai
 E) Faux

QCM 91 : BD

- A) Faux : La **langue mobile** est innervée par le **VII** (~~VIII~~)
 B) Vrai
 C) Faux : Le **nerf lingual** est une branche du **V3** (~~V2~~)
 D) Vrai : **V3 = nerf mandibulaire** (Petit lien avec le cours base du crâne 😊)
 E) Faux

QCM 92 : AD

- A) Vrai
 B) Faux : **nerf glossopharyngien = nerf IX** (oui encore un piège avec les chiffres romains... 😞)
 C) Faux : **nerf vague = nerf X**
 D) Vrai
 E) Faux

QCM 93 : ABC

- A) Vrai
 B) Vrai
 C) Vrai
 D) Faux : **le deutoneurone décusse puis remonte** jusqu'au trineurone thalamique → **donc trineurone thalamique controlatéral** (~~homolatéral~~)
 E) Faux

QCM 94 : D

- A) Faux
 B) Faux
 C) Faux
 D) Vrai
 E) Faux

QCM 95 : AFG

- A) Vrai
- B) Faux : ça c'est **le sucré** 😞
- C) Faux
- D) Faux
- E) Faux
- F) Vrai
- G) Vrai
- H) Faux
- I) Faux : il y a **4** (3) **goûts principaux**

QCM 96 : ABCD

- A) Vrai
- B) Vrai
- C) Vrai
- D) Vrai
- E) Faux → texto cours !

QCM 97 : E

- A) Faux : **pyramide** (triangle) → on est en 3 dimensions là 😞
- B) Faux : Cf. ci-dessus
- C) Faux : Cf. ci-dessus
- D) Faux : Cf. ci-dessus
- E) Vrai

QCM 98 : BD

- A) Faux
- B) Vrai
- C) Faux
- D) Vrai
- E) Faux

QCM 99 : BD

- A) Faux : La vision est une chaîne **tri-neuronale**
- B) Vrai
- C) Faux : Nerf **optique** (ophtalmique)
- D) Vrai
- E) Faux

QCM 100 : AD

- A) Vrai
- B) Faux
- C) Faux
- D) Vrai
- E) Faux

QCM 101 : ABCD

- A) Vrai
- B) Vrai
- C) Vrai
- D) Vrai
- E) Faux

QCM 102 : E

- A) Faux : La papille est située **en dedans** (~~en dehors~~) de la fovéa
- B) Faux : La papille est située **en dedans** (~~en dehors~~) de la macula
- C) Faux : Les fibres nerveuses provenant de l'hémirétine temporale **NE** décussent **PAS**
- D) Faux : Les fibres nerveuses provenant de l'hémirétine nasale **DÉCUSSENT**
- E) Vrai

QCM 103 : ABC

- A) Vrai
 B) Vrai
 C) Vrai
 D) Faux : La cellule neuronale de **l'épithélium olfactif** (la lamina propria) est un neurone bipolaire
 E) Faux

QCM 104 : E

- A) Faux : Tous les sens présentent une conduction de l'information trineuronale, **SAUF L'OLFACTION**
 B) Faux : Tous les sens sont situés au niveau de l'extrémité céphalique, **SAUF LE TACT**
 C) Faux : Le **neurocrâne** (~~viscérococrâne~~) contient l'encéphale
 D) Faux : **Viscérococrâne** (~~neurococrâne~~) est un synonyme de splanchnocrâne
 E) Vrai

QCM 105 : CD

- A) Faux : On retrouve les papilles circumvallées **UNIQUEMENT au niveau du V LINGUAL**
 B) Faux : En arrière de la base de la langue, on retrouve une structure cartilagineuse appartenant au **larynx** (~~pharynx~~) : l'épiglotte
 C) Vrai
 D) Vrai
 E) Faux

QCM 106 : CD

- A) Faux : L'olfaction est une voie **BI NEURONALE** +++
 B) Faux : Pour la voie de l'olfaction, il y a un **SHUNT** +++ thalamique (= **ÇA NE PASSE PAS PAR LE THALAMUS**)
 C) Vrai
 D) Vrai
 E) Faux

QCM 107 : CD

- A) Faux : Le **neurocrâne** (~~viscérococrâne~~) contient l'encéphale
 B) Faux : Le **viscérococrâne** (~~neurococrâne~~) présente des cavités creusées, qui sont celles des organes des sens
 C) Vrai
 D) Vrai
 E) Faux

QCM 108 : C

- A) Faux : **L'iris** (en avant) et **les corps ciliaires** (en arrière) font partie de la tunique **intermédiaire vasculaire** (~~externe fibreuse~~) du globe oculaire
 B) Faux : Le cristallin est une lentille **biconvexe** +++ (~~biconcave~~)
 C) Vrai
 D) Faux : Chambre antérieure → Humeur aqueuse (HA) et Chambre postérieure → Corps vitré (CV)
 E) Faux

QCM 109 : ABCD

- A) Vrai
 B) Vrai
 C) Vrai
 D) Vrai
 E) Faux

QCM 110 : E

- A) Faux : **L'amer** (L'aigre) est véhiculé par les **papilles circumvallées**
 B) Faux : **L'aigre = L'acide** (Le sucré) se situe sur le **bord latéral de la langue**
 C) Faux : Le **trineurone** (~~deutoneurone~~) gustatif est **thalamique**
 D) Faux : Uniquement **les 2/3** (~~le 1/3~~) antérieurs de la langue **sont** (est) **mobiles**
 E) Vrai

QCM 111 : ABC

- A) Vrai
- B) Vrai
- C) Vrai
- D) Faux : La base de la langue est innervée par le **nerf glossopharyngien = nerf IX** (vague = X)
- E) Faux

QCM 112 : A

- A) Vrai
- B) Faux : L'aigreur est véhiculé par le **bord latéral de la langue** (la pointe de la langue)
- C) Faux : Les papilles **filiformes = fungiformes** (circumvallées) sont présente sur l'ensemble de la surface de la muqueuse linguale
- D) Faux : **Les 2/3 antérieurs** (Le 1/3 antérieur) de la langue désignent la langue mobile
- E) Faux

QCM 113 : BD

- A) Faux : Les fibres nerveuses provenant de la rétine centrale de la macula ont un trajet **à la fois croisé et non croisé**
- B) Vrai
- C) Faux : Au niveau du lobe **occipital** (temporal)
- D) Vrai
- E) Faux

QCM 114 : ABCD

- A) Vrai
- B) Vrai
- C) Vrai
- D) Vrai
- E) Faux

QCM 115 : ABD

- A) Vrai
- B) Vrai
- C) Faux : L'angle cervico-mentonnier se projette en regard de **C4** (C6)
- D) Vrai
- E) Faux

QCM 116 : A

- A) Vrai
- B) Faux
- C) Faux
- D) Faux
- E) Faux

QCM 117 : D

- A) Faux
- B) Faux
- C) Faux
- D) Vrai
- E) Faux

QCM 118 : BCD

- A) Faux : **Toutes** les fibres nerveuses du goût remontent **au niveau tractus solitaire** qui est le **noyau du goût !**
- B) Vrai
- C) Vrai
- D) Vrai
- E) Faux

QCM 119 : AB

- A) Vrai
 B) Vrai
 C) Faux : La chaîne tympano-ossiculaire fait partie de l'oreille **moyenne** (interne)
 D) Faux : La saccule et l'utricule font partie du squelette membraneux **du vestibule** (de la cochlée)
 E) Faux

QCM 120 : ABC

- A) Vrai
 B) Vrai
 C) Vrai
 D) Faux : La voie de l'olfaction implique un shunt **thalamique** (hypophysaire)
 E) Faux

QCM 121 : BCD

- A) Faux : La paroi inférieure est constituée de l'os maxillaire, de l'os malaire et de l'os sphénoïde (liste **non** exhaustive) → **il manque l'os lacrymal !!!**
 B) Vrai
 C) Vrai
 D) Vrai
 E) Faux

QCM 122 : ABCD

- A) Vrai
 B) Vrai
 C) Vrai
 D) Vrai
 E) Faux

QCM 123 : AB

- A) Vrai
 B) Vrai
 C) Faux : L'épiglotte et la vallécule sont innervés par le nerf **vague** (glossopharyngien)
 D) Faux : Le trineurone gustatif présente une émergence consciente au niveau du lobe **frontal** (temporal)
 E) Faux

QCM 124 : ABE

- A) Vrai
 B) Vrai : Il s'agit de **la glande olfactive** → définition donnée dans le cours ☺
 C) Faux : 6 → cellules **basales**
 D) Faux : 5 → cellules **sustentaculaires**
 E) Vrai

QCM 125 : C

- A) Faux : C'est l'inverse ☹ → **La lame spirale** est une lame osseuse sur laquelle est accrochée **la membrane basale**
 B) Faux : Au sein de la rampe vestibulaire et tympanique on retrouve **la périlymphe** (l'endolymphe)
 C) Vrai
 D) Faux : La systématisation des voies de l'audition aboutit au niveau du cortex auditif, situé principalement sur le lobe **temporal** (occipital)
 E) Faux

QCM 126 : ACE

- A) Vrai
 B) Faux : c'est l'inverse ☹ → **12 = saccule** et **13 = utricule**
 C) Vrai
 D) Faux : **4 = fenêtre ronde**
 E) Vrai

QCM 127 : ABCD

- A) Vrai
- B) Vrai
- C) Vrai
- D) Vrai
- E) Faux

QCM 128 : A

- A) Vrai
- B) Faux : Au niveau de la tunique neurologique (= rétine), la 1^{ère} couche de neurone est **ganglionnaire** (bipolaire)
- C) Faux : L'axe du globe oculaire est dirigé **vers l'avant** (~~latéralement~~) alors que celui de la cavité orbitaire est dirigé **latéralement** (vers l'avant)
- D) Faux : La paroi supérieure de la cavité orbitaire est **principalement** +++ (uniquement) constituée du processus orbitaire de l'os frontal
- E) Faux

QCM 129 : ABCD

- A) Vrai
- B) Vrai
- C) Vrai
- D) Vrai
- E) Faux

QCM 130 : ACD

- A) Vrai
- B) Faux : c'est **l'inverse** → 13 désigne la cochlée et 14 désigne le vestibule
- C) Vrai
- D) Vrai
- E) Faux

QCM 131 : D

- A) Faux : Le pharyngo-larynx désigne le carrefour des voies aéro-digestives supérieures, avec les voies **aériennes** (~~digestives~~) en avant et les voies **digestives** (~~aériennes~~) en arrière
- B) Faux : Toutes les voies neuronales des organes des sens sont tri-neuronales, **SAUF celle de l'olfaction** ☹
- C) Faux : L'angle cervico-mentonnier se projette en regard de **C4** (C6) et de l'os hyoïde
- D) Vrai
- E) Faux

QCM 132 : BCD

- A) Faux : La paroi **médiale** (~~inférieure~~) de la cavité orbitaire est constituée de l'os sphénoïde, palatin, lacrymal et ethmoïde (liste exhaustive)
- B) Vrai
- C) Vrai
- D) Vrai
- E) Faux

QCM 133 : A

- A) Vrai
- B) Faux : La base de la langue est innervée par le nerf **glossopharyngien** (~~vague~~)
- C) Faux : La langue mobile est innervée par **la corde du tympan** (~~glossopharyngien~~)
- D) Faux : **TOUTES** les innervations du **goût** (**base de la langue + langue mobile + épiglote + vallécule**) vont passer par le **noyau du tractus solitaire** (= **noyau du goût**)
- E) Faux

QCM 134 : A

- A) Vrai
- B) Faux : Le squelette osseux appartient à l'oreille interne et présente deux parties : la cochlée **antérieure** (~~postérieure~~) et le vestibule **postérieur** (~~antérieur~~)
- C) Faux : **Rampe vestibulaire + Rampe tympanique** → **Pérylimphe** /// **Canal cochléaire** → **Endolymphe**
- D) Faux : **Faisceau vestibulo-cortical** → **perception consciente de l'équilibre** /// **Faisceau vestibulo-spinal** → **permet d'adapter sa position à des sensations de mouvements perçues**
- E) Faux

QCM 135 : ACD

- A) Vrai
- B) Faux : L'aire olfactive **médiale** (~~latérale~~) est celle de l'appréciation ou dépréciation des odeurs
- C) Vrai
- D) Vrai
- E) Faux

QCM 136 : AD

- A) Vrai
- B) Faux : La partie inférieure des fosses nasales est dédiée à la **respiration** (~~l'olfaction~~)
- C) Faux : Les cornets **inférieurs** (~~moyens~~) sont ceux de la respiration
- D) Vrai
- E) Faux

QCM 137 : AC

- A) Vrai
- B) Faux : Au niveau du **V lingual**, on retrouve les papilles **CIRCUMVALLÉES** [~~filiformes (dites aussi fungiformes)~~]
- C) Vrai
- D) Faux : L'**acide** (= *aigre*) est véhiculé par **le bord latéral de la langue** (~~la base de la langue~~)
- E) Faux

QCM 138 : BCD

- A) Faux : La **vision** est **véhiculée** par le deuxième nerf crânien ou nerf **OPTIQUE** (~~ophtalmique~~)
- B) Vrai
- C) Vrai
- D) Vrai
- E) Faux

QCM 139 : CD

- A) Faux : C'est **L'INVERSE** → Le **squelette membraneux** est à *l'intérieur* du **squelette osseux** +++
- B) Faux : La **chaîne tympano-ossiculaire ou caisses du tympan** appartient à l'oreille **MOYENNE** (~~interne~~)
- C) Vrai
- D) Vrai
- E) Faux

QCM 140 : C

- A) Faux
- B) Faux
- C) Vrai : Attention la deuxième proposition est **fausse** → les fibres nerveuses provenant de la rétine **TEMPORALE** ne décussent **PAS** et celles provenant de la rétine **NASALE DÉCUSSENT** ++++
- D) Faux
- E) Faux