

Examen Blanc n°6 : Épreuve ECUE 7– Anatomie générale, Microbiologie

Tutorat 2025-2026 : 55 QCMS – Durée : 55min – Code épreuve : 1007



QCM 1 : A propos de l'introduction à l'anatomie, indiquez la (les) proposition(s) exacte(s) : (relu par le Professeur)

- A) "Médial" signifie "au milieu"
- B) L'axe du membre supérieur passe par le deuxième doigt de la main
- C) Le plan "frontal" est synonyme de plan "coronal"
- D) Le plan frontal est un plan antéro-postérieur
- E) Les propositions A, B, C et D sont fausses

QCM 2 : A propos de l'anatomie du système nerveux central, lorsque l'on pratique des coupes anatomiques schématisées, on peut dire que : indiquez la (les) proposition(s) exacte(s) : (inspiré d'Annales) (relu par le Professeur)

- A) La substance grise est disposée en périphérie au niveau du cerveau pour constituer le cortex cérébral, et elle est également disposée en périphérie au niveau de la moelle spinale (cortex de la moelle)
- B) Le claustrum est une formation de substance grise située entre la capsule interne et la capsule externe
- C) La partie périphérique du noyau lenticulaire est appelée le putamen
- D) Les plexus choroïdes sont présents dans les ventricules latéraux, dans le 3ème ventricule et dans le 4ème ventricule
- E) Les propositions A, B, C et D sont fausses

QCM 3 : Concernant le circuit du LCS, indiquez la (les) proposition(s) exacte(s) : (inspiré d'Annales) (relu par le Professeur)

- A) Le liquide cérébro-spinal est synthétisé (sécrété) par les granulations arachnoïdiennes
- B) Le circuit du LCS commence à l'extérieur des ventricules cérébraux, il rentre dans le système ventriculaire et il est résorbé à l'intérieur des ventricules des plexus choroïdes
- C) A l'état normal, le LCS est trouble
- D) Les granulations arachnoïdiennes se situent au niveau des ventricules cérébraux
- E) Les propositions A, B, C et D sont fausses

QCM 4 : Concernant le cerveau, indiquez la(les) proposition(s) exacte(s) : (relu par le Professeur)

- A) La coupe "de Charcot" est une coupe vertico-frontale
- B) La capsule interne est située entre le claustrum et le noyau lenticulaire
- C) La capsule externe est située entre le noyau lenticulaire et le diencéphale
- D) La capsule extrême est située entre le noyau lenticulaire et le claustrum
- E) Les propositions A, B, C et D sont fausses

QCM 5 : A propos du système nerveux végétatif, on peut dire que : (relu par le Professeur)

- A) L'activation du système orthosympathique est responsable de l'hypersudation
- B) L'activation du système orthosympathique est responsable de la bronchodilatation
- C) L'activation du système orthosympathique est responsable de la lubrification vaginale
- D) L'activation du système orthosympathique est responsable de la contraction des sphincters lisses
- E) Les propositions A, B, C et D sont fausses

QCM 6 : A propos de la moelle mature, indiquez la (les) proposition(s) exacte(s) : (relu par le Professeur)

- A) Il y a 3 colonnes de noyaux sur la corne antérieure de la moelle mature
- B) Il y a 2 colonnes de noyaux sur la corne postérieure de la moelle mature
- C) La colonne viscéromotrice est la plus périphérique de la lame basale
- D) La colonne proprioceptive appartient à la lame basale (corne antérieure)
- E) Les propositions A, B, C et D sont fausses

QCM 7 : A propos des méninges, indiquez la (les) proposition(s) exacte(s) : (relu par le Professeur)

- A) L'arachnoïde est une "lame porte-vaisseau" qui tapisse le tissu nerveux comme un vernis
- B) Le corps adipeux sépare la dure-mère de l'os au niveau des méninges crâniennes
- C) Au niveau de la boîte crânienne, il y a des dilatations/dédoublements de dure-mère qui vont former les sinus veineux
- D) Les expansions de dure-mère forment la faux du cerveau et la tente du cervelet
- E) Les propositions A, B, C et D sont fausses

QCM 8 : A propos des différents lobes du cerveau, indiquez la (les) proposition(s) exacte(s) : (relu par le Professeur)

- A) Le lobe frontal est en avant de la fissure centrale et au-dessus de la fissure latérale
- B) Le lobe occipital est en avant de la fissure pariéto-occipitale
- C) Le lobe temporal est au-dessous de la fissure latérale
- D) Le lobe pariétal est au-dessus de la fissure latérale
- E) Les propositions A, B, C et D sont fausses

QCM 9 : A propos du plancher du 4ème ventricule, indiquez la (les) proposition(s) exacte(s) : (relu par le Professeur)

- A) La 1ère colonne somato-motrice jouxte le sillon médian
- B) La 3ème colonne viscéro-motrice est essentiellement parasymphatique pour les nerfs crâniens
- C) La 4ème colonne viscéro-sensitive est en dedans du sillon latéral
- D) La 5ème colonne est extéro-sensitive
- E) Les propositions A, B, C et D sont fausses

QCM 10 : A propos des nerfs crâniens, indiquez la (les) proposition(s) exacte(s) : (annale) (relu par le Professeur)

- A) Le nerf II (optique) est sensoriel pur
- B) Le nerf IV (trochléaire) est sensitif et moteur (mixte)
- C) Le nerf IX (glossopharyngien) est sensitif et moteur (mixte)
- D) Le nerf XII (hypoglosse) est moteur pur
- E) Les propositions A, B, C et D sont fausses

QCM 11 : A propos des nerfs crâniens, indiquez la (les) proposition(s) exacte(s) : (annale) (relu par le Professeur)

- A) Le nerf IV est le nerf trochléaire
- B) Le nerf VI est le nerf mandibulaire
- C) Le nerf VII est le nerf moteur des muscles peauciers de la face et du cou
- D) Le nerf X est le nerf du cinquième arc branchial
- E) Les propositions A, B, C et D sont fausses

QCM 12 : A propos de la topographie de surface et de la localisation des organes, indiquez la (les) proposition(s) exacte(s) : (relu par le Professeur)

- A) La ligne bi-sous-costale (LBSC) est une ligne horizontale qui rejoint les deux auvents costaux en passant en dessous de leur bord inférieur
- B) Les flancs droit et gauche sont situés de part et d'autre de la région hypogastrique
- C) La rate est située dans le flanc gauche
- D) La segmentation de la cavité abdominale en étages supra et infra-mésocolique peut être utile pour limiter les infections
- E) Les propositions A, B, C et D sont fausses

QCM 13 : A propos de la vue postérieure du tronc et de la région lombaire, indiquez la (les) proposition(s) exacte(s) : (relu par le Professeur)

- A) La région lombaire est facile à examiner
- B) Chez les gens très minces, on peut sentir les reins lors de la palpation de la région lombaire
- C) Sur une vue postérieure du tronc on peut voir la ligne spinale
- D) Les muscles érecteurs du rachis limitent le triangle de la fosse lombaire
- E) Les propositions A, B, C et D sont fausses

QCM 14 : A propos de l'embryologie digestive, indiquez la (les) proposition(s) exacte(s) : (relu par le Professeur)

- A) Un ligament est un double feuillet de péritoine qui réunit deux organes
- B) L'ébauche hépatique se trouve au même étage que l'anse intestinale primitive chez l'embryon
- C) L'ébauche splénique se trouve au même étage que l'anse intestinale primitive chez l'embryon
- D) L'artère mésentérique supérieure donne 10 à 11 branches à destination de l'anse initialement crâniale de l'anse intestinale primitive
- E) Les propositions A, B, C et D sont fausses

QCM 15 : A propos de la paroi postérieure de l'abdomen, indiquez la (les) proposition(s) exacte(s) : (relu par le Professeur)

- A) Le psoas est disposé latéralement par rapport au muscle carré des lombes
- B) Le faisceau postérieur du muscle psoas s'insère sur les arcs fibreux qui unissent les disques intervertébraux
- C) La partie verticale du diaphragme constitue la moitié supérieure de la paroi postérieure de l'abdomen
- D) La sarcopénie peut s'apprécier grâce au muscle psoas
- E) Les propositions A, B, C et D sont fausses

QCM 16 : A propos de l'espace rétro-péritonéal, indiquez la (les) proposition(s) exacte(s) : (relu par le Professeur)

- A) Les artères rénales naissent en regard de L1
- B) L'artère rénale est l'élément le plus antérieur du pédicule rénal
- C) Le rein fait 3 vertèbres de hauteur
- D) Le rein présente un bord interne convexe et un bord externe concave
- E) Les propositions A, B, C et D sont fausses

QCM 17 : A propos de l'espace rétro-péritonéal, indiquez la (les) proposition(s) exacte(s) : (relu par le Professeur)

- A) La veine rénale droite est plus longue que la veine rénale gauche
- B) La veine surrénale droite se jette directement dans la veine cave inférieure à sa face postérieure
- C) La veine surrénale gauche se jette dans la veine rénale gauche
- D) La veine génitale droite se jette dans la veine rénale droite
- E) Les propositions A, B, C et D sont fausses

QCM 18 : A propos du système veineux azygos, indiquez la (les) proposition(s) exacte(s) : (relu par le Professeur)

- A) La grande veine azygos est située à droite et remonte vers le haut en longeant la paroi
- B) La 3^{ème} veine intercostale gauche est souvent isolée
- C) La grande veine azygos prend son origine à partir de deux racines
- D) La veine hémi-azygos supérieure gauche décrit un arc en Th4
- E) Les propositions A, B, C et D sont fausses

QCM 19 : A propos de la région gastrique, indiquez la (les) proposition(s) exacte(s) : (relu par le Professeur)

- A) Le sphincter inférieur de l'œsophage est responsable d'une augmentation de pression localisée
- B) La couche oblique rajoutée au niveau de l'estomac est la plus interne
- C) Nous avons un degré de reflux gastro-oesophagien physiologique
- D) L'endo-brachy-œsophage peut être responsable d'un cancer
- E) Les propositions A, B, C et D sont fausses

QCM 20 : A propos des hernies hiatales, indiquez la (les) proposition(s) exacte(s) : (relu par le Professeur)

- A) Une hernie hiatale par glissement est lorsque la grosse tubérosité gastrique et la jonction oeso-gastrique passent à travers le hiatus œsophagien
- B) Lors d'une hernie hiatale par glissement, le cardia est en place
- C) Lors d'une hernie hiatale par roulement, le cardia n'est plus en place
- D) Lors d'une hernie hiatale par roulement la grosse tubérosité gastrique uniquement passe à travers le hiatus œsophagien
- E) Les propositions A, B, C et D sont fausses

QCM 21 : A propos du foie, indiquez la (ou les) proposition(s) exacte(s) : (relu par le Professeur)

- A) La veine sus-hépatique médiane circule dans la scissure porte droite
- B) Le segment III est situé à gauche du ligament falciforme
- C) Le segment V est irrigué par la veine latérale droite
- D) Le segment II est irrigué par la veine latérale gauche
- E) Les propositions A, B, C et D sont fausses

QCM 22 : A propos des téguments et organes de recouvrement, indiquez la (ou les) proposition(s) exacte(s) : (relu par le Professeur)

- A) Les ligaments cutis vont du fascia profond à l'épiderme
- B) La ligne de lait va du creux axillaire jusqu'à la partie distale du fémur
- C) La tête et le cou représentent une surface cutanée de 18%
- D) Le mamelon est innervé par le rameau antérieur du 2^{ème} nerf spinal
- E) Les propositions A, B, C et D sont fausses

QCM 23 : A propos des cavités cardiaques, indiquez la (ou les) proposition(s) exacte(s) : (relu par le professeur)

- A) Sur la paroi latérale de l'atrium droit on retrouve les muscles pectinés qui sont des replis d'endocarde
- B) Sur la paroi antérieure du ventricule droit on retrouve la valve tricuspide
- C) La communication entre l'atrium droit et l'atrium gauche est physiologique
- D) Au niveau de la paroi supérieure de l'atrium droit on peut retrouver une valve
- E) Les propositions A, B, C et D sont fausses

QCM 24 : A propos de l'appareil cardiovasculaire, indiquez la (ou les) proposition(s) exacte(s) : (relu par le professeur)

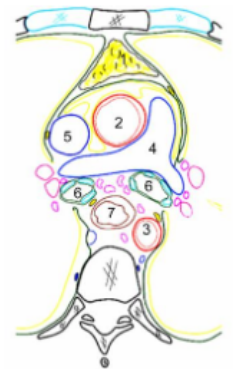
- A) Lorsque l'on va avoir une insuffisance aortique, le sang de l'aorte va repartir en partie dans le ventricule gauche
- B) Un souffle dû à un rétrécissement de la valve pulmonaire sera très bien perçu au niveau du 2ème espace intercostal gauche
- C) Sur une vue supérieure, la valve aortique se situe plus en avant que la valve mitrale
- D) Un infarctus du myocarde peut se compliquer d'une valvulopathie (par rupture de cordage par exemple)
- E) Les propositions A, B, C et D sont fausses

QCM 25 : A propos de l'appareil cardiovasculaire, indiquez la (ou les) proposition(s) exacte(s) : (relu par le professeur)

- A) La grande veine coronaire longe l'artère circonflexe
- B) Si on a une interruption de la conduction nerveuse au niveau du faisceau de His on appelle cela un bloc atrio-ventriculaire (BAV)
- C) Lorsque le patient présente une fibrillation atriale, qui est pathologique, le rythme reste tout de même régulier
- D) Les trabécules de 2ème ordre sont des ponts qui peuvent exister entre 2 parois
- E) Les propositions A, B, C et D sont fausses

QCM 26 : A propos de l'appareil respiratoire, indiquez la (ou les) proposition(s) exacte(s) : (relu par le professeur)

- A) En 3 on retrouve l'œsophage thoracique
- B) En 4 on retrouve l'atrium droit
- C) Cette coupe est une coupe en Th5
- D) On retrouve en 7 la trachée
- E) Les propositions A, B, C et D sont fausses



QCM 27 : A propos de l'appareil respiratoire, indiquez la (ou les) proposition(s) exacte(s) : (relu par le professeur)

- A) Le hile pulmonaire correspond à la zone d'entrée et de sortie des éléments broncho-vasculaires
- B) Les éléments du hile sont entourés de la plèvre viscérale
- C) Le poumon droit est en rapport avec la veine cave supérieure
- D) Le poumon gauche possède une seule scissure oblique
- E) Les propositions A, B, C et D sont fausses

QCM 28 : A propos de la vascularisation et de l'innervation, indiquez la (ou les) proposition(s) exacte(s) : (relu par le professeur)

- A) Le nerf pneumogastrique gauche passe en avant de l'œsophage
- B) Le nerf phrénique gauche se trouve en rapport avec l'arche aortique
- C) L'aorte va donner 3 branches dont l'artère carotide commune droite
- D) Le TABC se prolonge par les artères sous clavière droite et gauche
- E) Les propositions A, B, C et D sont fausses

QCM 29 : A propos du diaphragme thoraco-abdominal, indiquez la (ou les) proposition(s) exacte(s) : (relu par le professeur)

- A) Le hiatus œsophagien se trouve le plus souvent en regard de Th10
- B) Le hiatus de la veine cave supérieure se trouve le plus souvent en regard de Th9
- C) Ce sont les piliers musculaires du diaphragme qui vont délimiter le hiatus œsophagien
- D) Le ligament arqué latéral correspond à l'arcade du muscle carré des lombes
- E) Les propositions A, B, C et D sont fausses

QCM 30 : A propos du diaphragme thoraco-abdominal, indiquez la (ou les) proposition(s) exacte(s) : (relu par le professeur)

- A) Lors de la contraction du diaphragme, celui-ci va s'abaisser pour laisser rentrer l'air dans les poumons
- B) Une plaie pénétrante au niveau du mamelon est dite globalement : « à l'intersection entre la ligne médio-claviculaire et la ligne bi-mamelonnaire »
- C) Dans la portion costale du DTA on va retrouver les hiatus aortique et œsophagien
- D) Le pilier fibreux droit du diaphragme s'insère plus bas que le pilier gauche
- E) Les propositions A, B, C et D sont fausses

QCM 31 : A propos de la paroi postérieure du tronc, indiquez la (ou les) proposition(s) exacte(s) : (relu par le professeur)

- A) Le muscle grand dorsal est le muscle le plus grand du corps humain
- B) Le muscle carré des lombes s'étend du bord inférieur de la 12ème côte à la tubérosité ischiatique
- C) Les fibres du grand dorsal vont monter et vont venir s'accrocher au niveau de la scapula
- D) Le muscle transverse va venir s'insérer en arrière sur les processus transverses des vertèbres thoraciques
- E) Les propositions A, B, C et D sont fausses

QCM 32 : A propos de la paroi du tronc, indiquez la (ou les) proposition(s) exacte(s) : (relu par le professeur)

- A) L'artère fémorale est plus médiale que la veine fémorale
- B) La veine fémorale est plus médiale que l'artère fémorale
- C) Le nerf fémoral est plus latéral que la veine fémorale
- D) Le ganglion de Cloquet est plus médial que la veine fémorale
- E) Les propositions A, B, C et D sont fausses

QCM 33 : A propos de la paroi du tronc, indiquez la (ou les) proposition(s) exacte(s) : (relu par le professeur)

- A) La région fémorale se trouve en dessous de la ligne de Malgaigne et la région inguinale au-dessus
- B) La paroi postérieure du canal inguinal est formée par le fascia transversalis et le péricarde
- C) Entre l'éminence ilio-pectinéale et la faux inguinale on retrouve la bandelette ilio-pectinéale
- D) Les hernies inguinales directes sont les hernies de l'homme jeune
- E) Les propositions A, B, C et D sont fausses

QCM 34 : A propos des muscles obliques externes, indiquez la (ou les) proposition(s) exacte(s) : (relu par le professeur)

- A) Ils sont disposés de haut en bas et d'avant en arrière
- B) C'est la portion charnue qui est insérée sur les 8 dernières côtes
- C) Les muscles obliques externes forment la paroi antérieure de la gaine Rectusienne
- D) Le ligament inguinal est composé de la portion aponévrotique de l'oblique externe
- E) Les propositions A, B, C et D sont fausses

QCM 35 : Concernant la région du pli du coude, indiquez la ou les réponses exacte(s) : (inspiré d'Annales et relu par le professeur)

- A) L'artère humérale (ou brachiale) se situe dans la gouttière bicipitale médiale
- B) L'artère humérale (ou brachiale) se divise en artère radiale et ulnaire
- C) Le nerf radial se situe dans la gouttière bicipitale latérale
- D) Le biceps brachial s'insère en distal sur le processus olécrânien de l'ulna
- E) Les propositions A, B, C et D sont fausses

QCM 36 : Concernant l'organisation de la paume de la main, indiquez la ou les réponses exacte(s) : (inspiré d'Annales et relu par le professeur)

- A) L'éminence thénar est médiale
- B) L'éminence hypothénar est latérale
- C) L'hamatum s'articule avec le 4ème et 5ème métatarsiens
- D) La tête de la deuxième phalange du majeur accueille l'ongle
- E) Les propositions A, B, C et D sont fausses

QCM 37 : Concernant les pathologies de l'humérus, indiquez la ou les proposition(s) exacte(s) : (relu par le professeur)

- A) Un cal vicieux est une consolidation de l'os dans la mauvaise position
- B) Lors d'une fracture de la diaphyse humérale, le risque est la lésion du nerf ulnaire
- C) La pseudarthrose est une non-consolidation de l'os après une fracture
- D) Les luxations antéro-internes de l'épaule peuvent léser le nerf radial
- E) Les propositions A, B, C et D sont fausses

QCM 38 : A propos de la coiffe des rotateurs, indiquez la ou les proposition(s) exacte(s) : (relu par le professeur)

- A) Le muscle subscapulaire est un rotateur externe
- B) Le muscle supra épineux est un rotateur externe
- C) Le muscle infra épineux est un rotateur interne
- D) Le muscle petit rond est un rotateur interne
- E) Les propositions A, B, C et D sont fausses

QCM 39 : A propos du mouvement de pronosupination, indiquez la ou les proposition(s) exacte(s) : (relu par le professeur)

- A) Le biceps brachial permet la pronation
- B) Le muscle rond pronateur est le muscle long de la pronation
- C) Le muscle carré pronateur est innervé par le nerf radial
- D) Le muscle supinateur est innervé par le nerf médian
- E) Les propositions A, B, C et D sont fausses

QCM 40 : A propos de l'ostéologie du membre inférieur, indiquez la ou les propositions exacte(s) : (inspiré d'Annales et relu par le professeur)

- A) Le fémur s'articule avec le tibia et la patella
- B) La ligne âpre bifurque dans la partie proximale du fémur
- C) Le calcaneus s'articule avec le tibia et la fibula
- D) L'os naviculaire fait partie du tarse antérieur
- E) Les propositions A, B, C et D sont fausses

QCM 41 : Concernant l'ostéologie du membre inférieur, indiquez la ou les réponse exacte(s) : (inspiré d'Annales et relu par le professeur)

- A) La tête fémorale s'articule avec la cavité acétabulaire de la scapula
- B) Le sacrum possède une double concavité antérieure
- C) Le grand trochanter est situé sur la face latérale du fémur
- D) La ligne âpre est située sur la face postérieure de la diaphyse humérale
- E) Les propositions A, B, C et D sont fausses

QCM 42 : Concernant le contenu du trigone fémoral, indiquez la ou les réponse exacte(s) : (inspiré d'Annales et relu par le professeur)

- A) L'artère fémorale est située entre le nerf et la veine fémorale
- B) La veine fémorale se dispose latéralement par rapport à l'artère fémorale
- C) La veine fémorale reçoit la grande veine saphène par le biais d'une crosse
- D) L'artère fémorale provient de l'artère iliaque externe
- E) Les propositions A, B, C et D sont fausses

QCM 43 : A propos de l'ostéologie du membre inférieur, indiquez la ou les réponses exacte(s) : (relu par le professeur)

- A) L'incisure acétabulaire se situe en périphérie de l'acétabulum
- B) Le ligament transverse relie les deux cornes de l'acétabulum
- C) Le muscle iliaque s'insère en dessous de la ligne innominée
- D) Le ligament sacro épineux est en arrière du ligament sacro tubéreux
- E) Les propositions A, B, C et D sont fausses

QCM 44 : A propos de l'articulation du genou, indiquez la ou les réponse(s) exacte(s) : (relu par le professeur)

- A) Le ligament croisé antérieur est parallèle au collatéral médial
- B) Le ligament croisé postérieur est parallèle au collatéral latéral
- C) Les pathologies des ligaments croisés entraînent une instabilité médiale et latérale
- D) Les pathologies des ligaments collatéraux entraînent une instabilité antérieure et postérieure
- E) Les propositions A, B, C et D sont fausses

QCM 45 : A propos du rachis et du thorax, indiquez la ou les proposition(s) exacte(s) : (relu par le professeur)

- A) Une vertèbre thoracique type possède 12 surfaces articulaires
- B) Le tassement vertébral peut entraîner un rétrécissement du foramen intervertébral
- C) La deuxième côte s'articule avec le manubrium sternal
- D) La clavicule s'articule avec le sternum juste en dessous de la première côte
- E) Les propositions A, B, C et D sont fausses

QCM 46 : À propos des variations mineurs du virus de la grippe, indiquez la (les) proposition(s) exacte(s) : (relu par le professeur)

- A) Les variations mineures correspondent à des mutations ponctuelles du génome
- B) Elles sont constamment à l'origine d'épidémie
- C) Ceci est causée par l'introduction d'erreurs par l'ARN polymérase Virale
- D) Cela concerne les influenza A et B
- E) Les propositions A, B, C et D sont fausses

QCM 47 : À propos de l'herpès, indiquez-la (les) proposition(s) exacte(s) : (relu par le professeur)

- A) Lors d'une encéphalite herpétique le virus migre par voie neuronale mais à rebours vers le lobe temporal du SNC
- B) Dans les pays développés HSV est la première cause d'encéphalite virale c'est environ 10% des cas
- C) On a un pic de fréquence vers les 70 ans
- D) Ceci engendre de graves conséquences sur le cerveau notamment une nécrose ou une méningite
- E) Les propositions A, B, C et D sont fausses

QCM 48 : A propos du mode d'action des principaux antibiotiques, indiquez la (les) proposition(s) exacte(s) : (relu par le professeur)

- A) Acide clavulanique inhibe la Pénicillinase
- B) L'amoxicilline agit toujours sur streptococcus pyogènes
- C) Les aminosides agissent sur la synthèse du peptidoglycane
- D) Les Penames ont une action de type β -lactamines
- E) Les propositions A, B, C et D sont fausses

QCM 49 : Parmi les résultats, indiquez la (les) proposition(s) exacte(s) compatibles Concernant l'antibiogramme d'une entérobactérie du groupe 3 ayant une cephalosporinase déréprimée, indiquez-la ou les proposition(s) exacte(s) : (relu par le professeur)

- A) Elle est sensible à l'association amoxicilline-acide clavulanique
- B) Elle est sensible à l'imipénème
- C) Elle est sensible aux C1G
- D) Elle est sensible à la Ticarcilline
- E) Les propositions A, B, C et D sont fausses

QCM 50 : A propos Des entérobactéries du groupe 1 ayant un phénotype sauvage vis à vis des Bétalactamines, indiquez la (les) proposition(s) exacte(s) : (relu par le professeur)

- A) Shigella sp en fait partie
- B) Elles sont résistants à l'association amoxicilline+acide clavulanique
- C) Elles sont résistants à l'amoxicilline
- D) Elles sont sensibles aux C1G
- E) Les propositions A, B, C et D sont fausses

QCM 51 : À propos de l'introduction à la virologie, indiquez-la(les) proposition(s) exacte(s) :

- A) Parmi les acteurs de la réponse innée(=immédiate), nous retrouvons les lymphocytes T, lymphocytes B et les cellules dendritiques
- B) L'immunité innée est déclenchée en réponse des PAMPs reconnu par les Toll récepteurs (TLR) présents dans toutes les cellules
- C) L'immunité innée assure une protection immédiate et non spécifique
- D) Les interférons alpha et delta sont deux cytokines jouant un rôle antiviral majeur
- E) Les propositions A, B, C et D sont fausses

QCM 52 : Concernant le peptidoglycane des bactéries, indiquez-la ou les proposition(s) exacte(s) : (rédigé par le Pr. Ruimy)

- A) Il est plus épais chez les bactéries à GRAM positif que chez les bactéries à GRAM négatif
- B) Il est recouvert d'une membrane externe chez *Staphylococcus aureus*
- C) Sa synthèse est inhibée par la gentamicine
- D) Sa synthèse est inhibée par l'érythromycine
- E) Les propositions A, B, C, D sont fausses

QCM 53 : À propos de l'identification par spectrométrie de masse (MALDI-TOF), indiquez-la (les) proposition(s) exacte(s) :

- A) Cette technique permet une identification rapide en quelques minutes par comparaison de spectre protéique
- B) Le MALDI-TOF peut être utilisé directement à partir du prélèvement, sans étape de culture préalable
- C) Une limite de cette méthode est la difficulté à différencier certaines espèces proches comme *E. coli* et *Shigella sp*
- D) Pour distinguer *Streptococcus pneumoniae* de *Streptococcus mitis*, on utilise préférentiellement une galerie d'identification
- E) Les propositions A, B, C et D sont fausses

QCM 54 : À propos des caractéristiques des espèces bactériennes, indiquez-la (les) proposition(s) exacte(s) :

- A) *Staphylococcus aureus* (Staphylocoque doré) peut avoir un pouvoir pathogène suppuratif ou toxinique
- B) *Streptococcus pyogenes* est un cocci en chaînette
- C) *Neisseria meningitis* (méningocoques) se présentent sous forme de cocci en amas
- D) *Escherichia coli* est un bacille GRAM- appartenant à la famille des *Enterobacteriaceae*
- E) Les propositions A, B, C et D sont fausses

QCM 55 : À propos du Paludisme, indiquez-la (les) proposition(s) exacte(s) :

- A) La technique QBC permet d'identifier l'espèce infectée
- B) Le frottis mince permet le calcul de la parasitémie et donc de définir l'un des critères de l'accès grave
- C) Les signes cliniques apparaissent quelques heures après la piqûre infectante du vecteur
- D) Il y'a accouplement des gamétocytes dans le tube digestif chez l'Homme (*ce qui donne la forme infestante du parasite*), la forme infestante passe ensuite dans le sang via les GR et lorsque que le moustique pique l'Homme, la forme infestante se retrouve dans ses glandes salivaires ce qui donne alors le début d'un nouveau cycle
- E) Les propositions A, B, C et D sont fausses