

REPONSES DU PROF pt.1

1. OSSIFICATION

Ossification endochondrale : Développement du tissu osseux à partir d'une ébauche cartilagineuse. C'est via ce système-là que va se faire la formation des os du squelette et du rachis. Ossification endochondrale s'oppose à l'ossification périostique

Ossification périostique : transformation du périchondre, en périoste, avec la présence de cellules indifférenciées de la couche interne du périchondre qui se différencient en ostéoblastes. Ces éléments vont sécréter des substances ostéoïde qui se dépose sur les fibres de collagène du périchondre, cela sert de support à l'ossification.

(Le prof précise qu'il faut rester simple sur ces deux tissus. Le tout c'est de rester sur ces notions pour ce qui est de ces 2 ossifications)



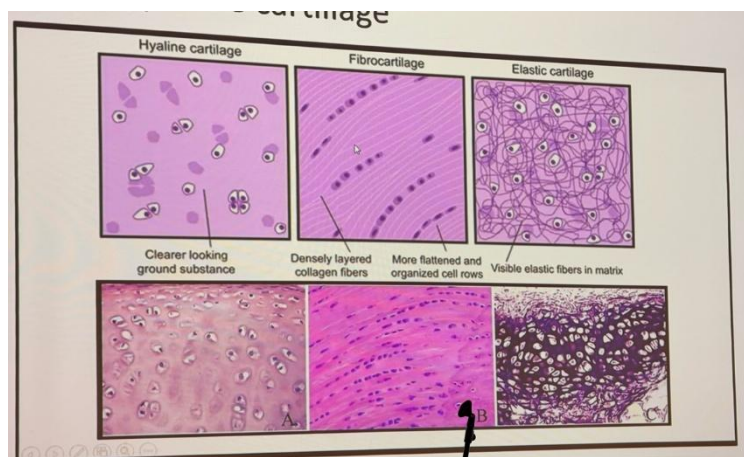
2. DIFFERENTS TYPES DE CARTILAGES

Le prof décrit la différence entre **cartilage hyalin, fibrocartilage, et cartilage élastique**, cela utilise les photos en MO et schémas ci-contre.

La coloration de la coupe du cartilage élastique (en bas à droite) est assez représentative du cartilage élastique, car la coloration montre bien les fibres élastiques.

On voit également une différence d'architecture et de morphologie de ces cartilages, selon qu'il s'agit de cartilage hyalin, élastique ou fibrocartilage.

Ça, c'est pour les différencier d'un point de vue **morphologique** et le prof précise que pour les autres façons de les différencier, il faut se **référer au cours**. *(De vos merveilleuses tutrices ... bon ok ça il ne l'a pas dit ...)*

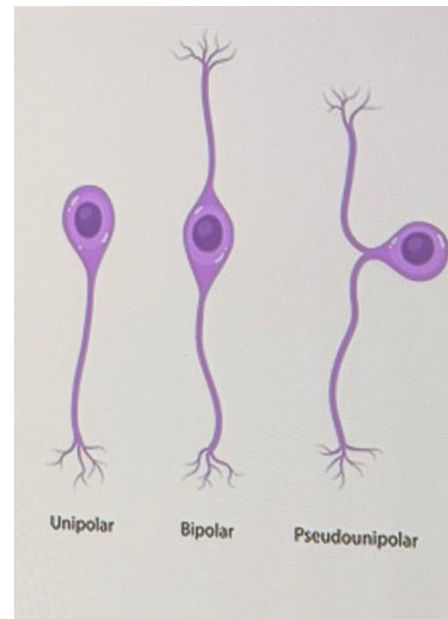
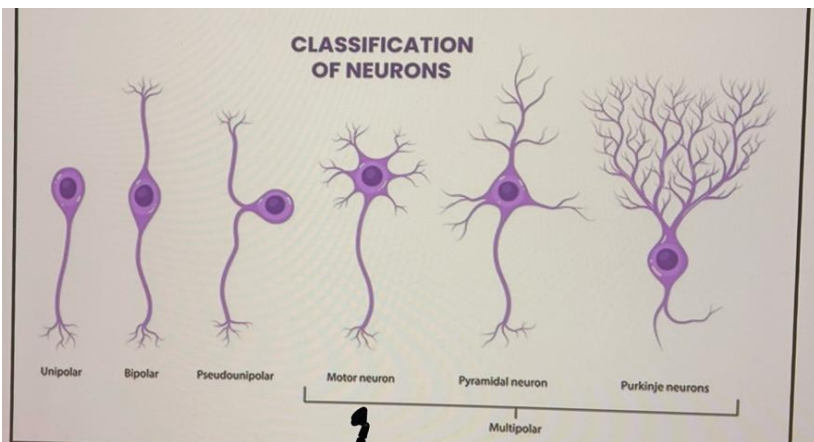


3. TYPES DE NEURONES

Un neurone bipolaire va présenter **2 extensions**.

Un **neurone pseudo unipolaire** va présenter un **axone** qui va se **diviser en 2 branches**.

(Le prof précise qu'il ne posera pas de questions pièges sur ça et qu'il faut juste comprendre la diff entre les types de neurones)



4. COUCHES DU CERVEAU

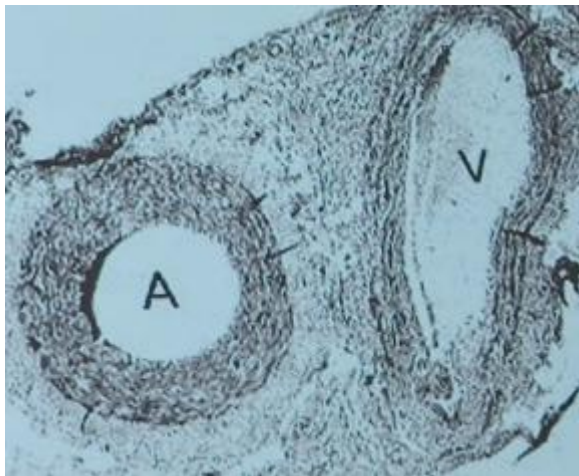
Le prof insiste sur le fait de **connaître les différentes grandes notions** qui permettent de **différencier les couches**, mais sur une coupe histologique il est **extrêmement difficile de différencier les différentes couches du CERVEAU** (*pas du cervelet, le cervelet c'est plus simple à différencier >>> je l'ai fait tomber dans un QCM + c'est tombé en annales*). Le prof demande juste de connaître les grands concepts théoriques et les grandes notions qui se réfèrent aux différentes couches du cerveau.



5. LE TISSU VASCULAIRE

« Comment reconnaître les vaisseaux ? »

La team le prof insiste sur le fait qu'on puisse bien reconnaître les différents vaisseaux dans des coupes en noir et blanc (donc faites attention, révisez bien).

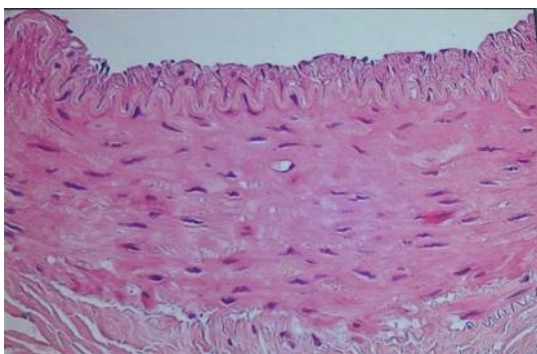


A = ARTERE

L'artère présente une **forte rigidité** : il s'agit d'une structure **bien ronde** et bien « ouverte » au niveau de sa lumière.

V = VEINE

La veine est plus **souple** et a une **forme plus irrégulière**.

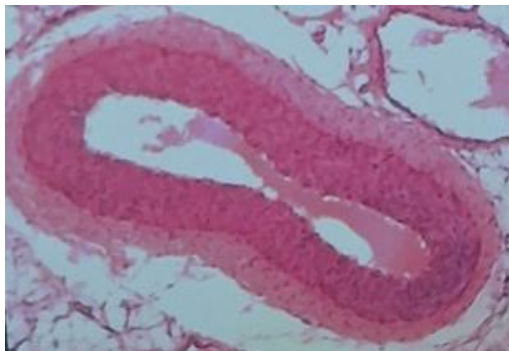


👉 Ici on observe une portion **D'ARTERE**.

Dans ce cas on ne peut **pas apprécier le caractère rigide du vaisseau** car on n'observe qu'une **portion de ce dernier**.

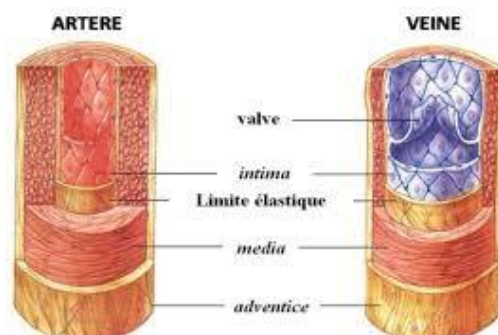
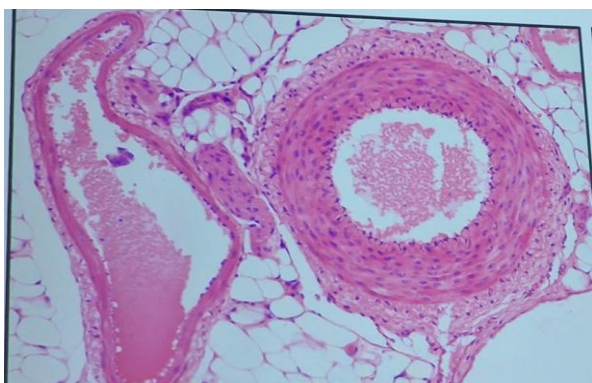
MAIS sur cette illustration vous pouvez voir que la **média est bien délimitée de l'adventice**.

Cette image nous illustre très bien **la limitante élastique interne**. On observe également le fait que **l'intima n'est pas uniquement composée de cellules endothéliales** car elle dispose également d'un **TISSU SOUS ENDOTHELIAL** (→ localisé entre les cellules endothéliales et la limitante élastique interne).



👉 Ici on observe de nouveau une **ARTERE**.

On pourrait se dire qu'il s'agit d'un vaisseau souple, et que donc, il s'agit d'une veine ? **NON**. En réalité il s'agit d'une artère car : la **partie externe de la média est bien délimitée !!** (il y a bcp d'autres éléments qui permettent d'affirmer qu'il s'agit d'une artère mais le prof ne les cite pas)



Le prof vous propose ces 2 autres illustrations 🖐️ pour vous rappeler les 3 tuniques concentriques caractéristiques (retrouvées dans la très grande majorité des vaisseaux, mais pas dans les capillaires) : intima, média, adventice. + Les veines ont la particularité de présenter des valves.

Et l'image de gauche illustre :

UNE ARTERE MUSCULAIRE à droite : de **calibre relativement faible** (*par rapport à celui d'une artère élastique*), avec une **média riche en cellules musculaires lisses** (→on le définit via les multiples noyaux de ces cellules qui sont présentes dans la média).

A gauche on a **UNE VEINE** : **l'épaisseur de la paroi est très faible** comparée au **calibre du vaisseau**.

LE PROF VOUS INCITE A RETENIR DES ELEMENTS DE CARACTERISATION SIMPLES POUR IDENTIFIER EFFICACEMENT LES DIFFERENTS VAISSEAUX LE JOUR DE L'EXAMEN.

RECAP DE CE QU'IL A DIT EN GROS :

CRITERE DE DIFFERENCIATION	ARTERE	VEINE
RIGIDITE	RIGIDE	PAS RIGIDE (SOUPLE)
FORME	RONDE	IRREGULIERE
LIMITANTE ELASTIQUE INTERNE	VISIBLE (artère musculaire++)	PAS VISIBLE
LIMITE MEDIA – ADVENTICE	BIEN DEFINIE (NETTE)	<u>PAS</u> DEFINIE
INTIMA	DEVELOPPEE (CELLULES ENDOTHELIALES + TISSU SOUS ENDOTHELIAL)	PAS DEVELOPPEE (CELLULES ENDOTHELIALES)

📦 COIN DEDI :

DEDI A TOI P1 QUI LIT CETTE FICHE, COURAGE C'EST PRESQUE FINI !!! DONNE TOUT, TU PEUX Y ARRIVER !! 🌟 🍀

DEDI A JANNA ET A MARION MES FEMMES D'AMOUR !!! 💕 ✨

DEDI A L'OPEN SPACE (JE VOUS AIME TROP LA TEAM) !!! 🎵 🎧

DEDI A PHILIP ET A MARIA MES STARS TROP CLASSY !!! 👑 🕶️ 💕

DEDI A MA SOEUR ET A MON COPAIN D'AMOUR 💕 🤪 😊